



T.C.

GEBZE KAYMAKAMLIĐI

İLÇE MİLLÎ EĐİTİM MÜDÜRLÜĐÜ

2024-2028

# STRATEJİK PLANI

351 Okul/Kurum

5276 Öğretmen

94.657 Öğrenci

7 Amaç 21 Hedef

Tek Gelecek





Hayatta en hakiki mürşit ilimdir, fendir.

*Mustafa Kemal ATATÜRK*



“Eğitim, akademik başarı yanında akıl, kalp ve ruh bütünlüğü olan nesiller yetiştirme çabasıdır.”

Recep Tayyip ERDOĞAN  
TÜRKİYE CUMHURİYETİ CUMHURBAŞKANI

# İÇİNDEKİLER

1. HAZIRLIK SÜRECİ.....	12
2. DURUM ANALİZİ.....	15
2.1. KURUMSAL TARİHÇE.....	16
2.2. 2019-2023 STRATEJİK PLANIN DEĞERLENDİRİLMESİ.....	17
2.3. MEVZUAT ANALİZİ.....	18
2.4. ÜST POLİTİKA BELGELERİ ANALİZİ.....	21
2.5. FAALİYET ALANLARI İLE ÜRÜN VE HİZMETLERİN BELİRLENMESİ.....	24
2.6. PAYDAŞ ANALİZİ.....	27
2.6.1. MEMNUNİYET ANKETİ.....	29
2.7. KURULUŞ İÇİ ANALİZ.....	30
2.7.1. İNSAN KAYNAKLARI YETKİNLİK ANALİZİ.....	31
2.7.2. KURUM KÜLTÜRÜ ANALİZİ.....	32
2.7.3. FİZİKİ KAYNAK ANALİZİ.....	32
2.7.4. TEKNOLOJİ VE BİLİŞİM ALTYAPISI ANALİZİ.....	33
2.7.5. MALİ KAYNAK ANALİZİ.....	34
2.8. PESTLE ANALİZİ.....	35
2.9. GZFT ANALİZİ.....	37
2.10. TESPİTLER VE İHTİYAÇLARIN BELİRLENMESİ.....	40
3. GELECEĞE BAKIŞ.....	42
3.1. MİSYON.....	42
3.2. VİZYON.....	42
3.3. TEMEL DEĞERLER.....	42
3.4. STRATEJİK AMAÇ VE HEDEFLERE İLİŞKİN MİMARİ.....	43
4. MALİYETLENDİRME.....	89
5. İZLEME VE DEĞERLENDİRME.....	92
5.1. İZLEME VE DEĞERLENDİRME SÜRECİNİN İŞLEYİŞİ.....	92
6. EKLER .....	94



Günümüzde bilim ve teknolojide her geçen gün yeni gelişmeler yaşanmaktadır. Bilgi hızla değişmektedir. Bunun neticesinde toplumun bireylerden beklediği becerilerde değişmektedir. Bu süreçte bulunduğumuz noktadan daha ileri gitmek için disiplinli ve planlı bir çalışma gerekmektedir.

Bu bağlamda kamu kaynaklarının etkili ve verimli kullanılarak kamu hizmetlerinin disiplinli ve planlı yürütülme amacı, bizleri mevcut durumumuzu değerlendirip; ihtiyaçlarımızı ve önceliklerimizi belirlemeye yönlendirmektedir. Bu sebeple Gebze İlçe Milli Eğitim Müdürlüğünün 2023-2028 Stratejik Planlama süreci büyük önem taşımaktadır.

Stratejik yönetim sürecinin doğası gereği Gebze İlçe Millî Eğitim Müdürlüğünün Stratejik Planı 2024-2028 yıllarını kapsayacak şekilde yeniden hazırlanmış ve uygulamaya konmuştur. Ülkemizin, uluslararası alanda artan prestiji ve kalkınma konusundaki kararlılığı dikkate alındığında, 2024-2028 döneminde yapılacak çalışmalar büyük önem arz etmektedir.

Bir ülkenin kalkınma düzeyi, bireylerinin eğitim düzeyi ile aynı doğrultudadır. Eğitim hizmetlerimizde tüm imkânlarımızı seferber ederek ilçemizin eğitim seviyesini en üst düzeye taşıma kararlılığındaız. Eğitim politikamız; “her bireye ulaşmak ve en kaliteli eğitim hizmetini sunmak” olacaktır. Gebze İlçe Milli Eğitim Müdürlüğü 2024-2028 Stratejik Planının hazırlanmasında emeği geçen tüm çalışanlarımıza, uygulanmasında yardımcı olacak tüm paydaşlara, idarecilerimize, öğretmen, öğrenci ve velilerimize teşekkür ediyorum.

Mehmet Ali ÖZYİĞİT

Kaymakam



Gebze İlçe Milli Eğitim Müdürlüğü olarak, üzerinde yoğun emek harcanan, 2024-2028 Stratejik Planını sizlerle paylaşmanın mutluluğunu yaşıyoruz. Uzun süren çalışmaların bir ürünü olan 2024-2028 Stratejik Planımızı hazırlarken analitik, sistematik, bütüncül ve çok taraflı bir yaklaşımı esas aldık. Çalışmalardaki temel anlayışımız; görev ve sorumluluk alanlarımız kapsamında, İlçemizdeki eğitimin geleceğini geniş bir bakış açısı ile bağlı kurumlarımızla beraber çalışıp paydaşlarımızın görüşlerini alarak, mevcut veri ve durum analizlerini göz önünde bulundurup, hedeflerimize bizi götürecektir olan strateji ve faaliyetleri belirlemektir.

Belirlenen amaç ve hedefler doğrultusunda İlçemizin eğitim ile ilgili sorunlarına çözüm üretmek, yeni projeler geliştirmek ve toplumun beklentileri doğrultusunda nitelikli insanların yetişeceği kaliteli eğitim ortamlarını oluşturmak için tüm paydaşlarımızı bu sürece dahil etmek çalışmalarımızın esasını oluşturacaktır.

Anayasamızın ve eğitim sistemimizin öngördüğü şekilde; Atatürk ilke ve inkılaplarına bağlı, Türk milletinin milli, manevi, ahlaki ve kültürel değerlerini benimseyen, koruyan ve geliştiren, vatanını, milletini, bayrağını seven ve daima yüceltmeye çalışan, Türkiye Cumhuriyeti Devletine karşı görev ve sorumluluklarını bilen ve bunları davranış haline getiren vatandaşları yetiştirme konusunda eğitim camiası olarak hiçbir fedakârlıktan kaçınmadan çalışmalarımızı sürdüreceğimize ve bunu başaracağımıza gönülden inanıyorum.

Stratejik plan çalışmalarımızda emeği ve katkısı bulunan herkese; özellikle Strateji Geliştirme Kurulu ve Strateji Geliştirme Ekibi üyelerine gösterdikleri özverili ve sistemli çalışmaları için; paydaşlarımıza öneri ve görüşlerini bizler ile paylaştıkları için bir kez daha teşekkürlerimi sunuyorum.

Saygılarımla...

Şener DOĞAN

İlçe Milli Eğitim Müdürü

TABLolar LİSTESİ

Tablo-1. Gebze İlçe Millî Eğitim Müdürlüğü Strateji Geliştirme Kurulu Tablosu

Tablo-2. Stratejik Planlama Ekibi Tablosu

Tablo-3. Paydaş Önceliklendirme Tablosu

Tablo-4. Gebze Millî Eğitim Müdürlüğü Personel Tablosu

Tablo-5. Personel Eğitim Düzeyi Oranları Tablosu

Tablo-6. Fiziki Kaynak Tablosu

Tablo-7. Araç Bilgisi Tablosu

Tablo-8. Teknoloji ve Bilişim Altyapısı Tablosu

Tablo-9. Mali Durum ve Finansman Kaynakları Tablosu

Tablo-10. Tahmini Bütçe Tablosu

Tablo-11. GZFT Analizi Tablosu

Tablo-12. Amaç, Hedef, Gösterge ve Stratejilere İlişkin Tablolar

Tablo-13. Amaç ve Hedef Maliyetleri Tabloları

Tablo-14. Hedef Kartı Sorumlulukları Tablosu

ŞEKİLLER LİSTESİ

Şekil-1. Millî Eğitim Bakanlığı Stratejik Planlama Modeli

Şekil-2. Stratejik Plan Hazırlık Süreci İşlem Basamakları

Şekil-3. Durum Analizi İşlem Basamakları

Şekil-4. Paydaş Analizi İşlem Basamakları

Şekil-5. Kuruluş İçi Analiz Alt Başlıkları

Şekil-6. GZFT Analizi Süreç Şeması

Şekil-7. Temel Değerler Şeması

Şekil-8. Stratejik Plan İzleme-Değerlendirme Modeli

**TANIMLAR**

Bütünleştirici Eğitim (Kaynaştırma Eğitimi)	Özel eğitime ihtiyacı olan bireylerin eğitimlerini, destek eğitim hizmetleri de sağlanarak akranlarıyla birlikte resmî veya özel örgün ve yaygın eğitim kurum- larında sürdürmeleri esasına dayanan özel eğitim uygulamalarıdır.
Coğrafi Bilgi Sistemi (CBS)	Dünya üzerindeki karmaşık sosyal, ekonomik, çevresel vb. sorunların çözü- müne yönelik mekâna/konuma dayalı karar verme süreçlerinde kullanıcılara yardımcı olmak üzere, büyük hacimli coğrafi verilerin; toplanması, depolanması, işlenmesi, yönetimi, mekânsal analizi, sorgulaması ve sunulması fonksiyonlarını yerine getiren donanım, yazılım, personel, coğrafi veri ve yöntem bütünüdür.
Destekleme ve Yetiştirme Kursları	Resmî ve özel örgün eğitim kurumlarına devam eden öğrenciler ile yaygın eğitim kurumlarına devam etmekte olan kursiyerleri, örgün eğitim müfreda- tındaki derslerle sınırlı olarak, destekleme ve yetiştirme amacıyla açılan kurs- lardır.
Eğitsel Değerlendirme	Bireyin tüm gelişim alanlarındaki özellikleri ve akademik disiplin alanlarındaki yeterlilikleri ile eğitim ihtiyaçlarını eğitsel amaçla belirleme sürecidir.
İşletmelerde Meslekî Eğitim	Meslekî ve teknik eğitim okul ve kurumları öğrencilerinin beceri eğitimlerini işletmelerde, teorik eğitimlerini ise meslekî ve teknik eğitim okul ve kurumlarında veya işletme ve kurumlarca tesis edilen eğitim birimlerinde yaptıkları eği- tim uygulamalarını ifade eder.
Örgün Eğitim Dışına Çıkma	Ölüm ve yurt dışına çıkma haricindeki nedenlerin herhangi birisine bağlı olarak örgün eğitim kurumlarından ilişik kesilmesi durumunu ifade etmekte- dir.
Örgün Eğitim	Belirli yaş grubundaki ve aynı seviyedeki bireylere, amaca göre hazırlanmış programlarla, okul çatısı altında düzenli olarak yapılan eğitimidir. Örgün eği- tim; okul öncesi, ilkokul, ortaokul, ortaöğretim ve yükseköğretim kurumlarını kapsar.
Özel Politika veya Uygulama Gerektiren Gruplar (Dezavantajlı Gruplar)	Diğer gruplara göre eğitiminde ve istihdamında daha fazla güçlük çekilen kadınlar, gençler, uzun süreli işsizler, engelliler gibi bireylerin oluşturduğu grupları ifade eder.
Yaygın Eğitim	Örgün eğitim sistemine hiç girmemiş ya da örgün eğitim sisteminin herhan- gi bir kademesinde bulunan veya bu kademedan ayrılmış ya da bitirmiş birey- lere; ilgi, istek ve yetenekleri doğrultusunda ekonomik, toplumsal ve kültürel gelişmelerini sağlayıcı nitelikte çeşitli süre ve düzeylerde hayat boyu yapılan eğitim, öğretim, üretim, rehberlik ve uygulama etkinliklerinin bütününe ifade eder.



**KISALTMALAR**

AB	Avrupa Birlięi
BT	Bilişim Teknolojileri
CK	Cumhurbaşkanlığı Kararnamesi
DYS	Doküman Yönetim sistemi
EBA	Eęitim Bilişim Aęı
FATİH	Fırsatları Artırma ve Teknolojiyi İyileştirme Harekâtı
GZFT	Güçlü yönler, Zayıf yönler, Fırsatlar ve Tehditler
İKS	İlköğretim Kurum Standartları
MEB	Millî Eğitim Bakanlıęı
MEBBİS	Millî Eğitim Bakanlıęı Bilişim Sistemleri
MEİS	Millî Eğitim İstatistik Modülü
MTSK	Motorlu Taşıt Sürücülerini Kursu
OSB	Organize Sanayi Bölgesi
ÖBA	Öğretmen Bilişim Aęı
PDR	Psikolojik Danışmanlık ve Rehberlik
PESTLE	Politik, Ekonomik, Sosyolojik, Teknolojik, Yasal ve Ekolojik Analiz
RAM	Rehberlik Araştırma Merkezi
TEFBİS	Türkiye’de Eęitimin Finansmanı ve Eęitim Harcamaları Bilgi Yönetim Sistemi
TÜBİTAK	Türkiye Bilimsel ve Teknolojik Araştırma Kurulu
YDS	Yabancı Dil Sınavı



GEBZE  
İLÇE MİLLÎ EĞİTİM MÜDÜRLÜĞÜ

2024-2028

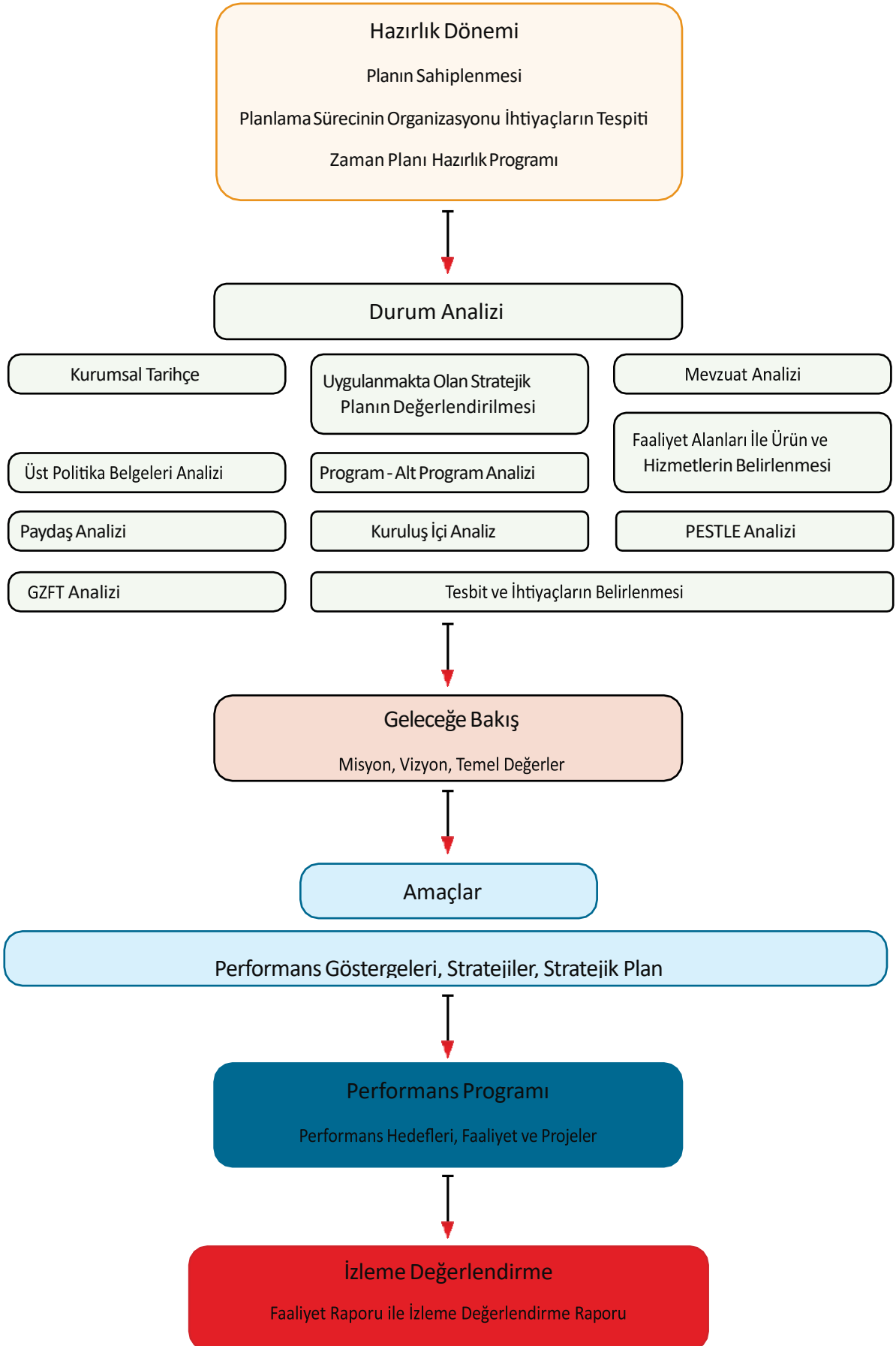
# STRATEJİK PLANI

1

# HAZIRLIK SÜRECİ



Şekil-1. Milli Eğitim Bakanlığı Stratejik Planlama Modeli



## 1. HAZIRLIK SÜRECİ

Dünyadaki gelişmeler Türk kamu yönetiminde kapsamlı bir yeniden yapılanma ihtiyacını ortaya çıkarmıştır. Bu çerçevede, toplumun taleplerine karşı duyarlı, katılımcılığa önem veren, hedef ve önceliklerini netleştirmiş, hesap veren, şeffaf ve etkin bir kamu yapılanmasının gereği olarak “Stratejik Yönetim” yaklaşımı benimsenmiştir. Bu gelişmeler doğrultusunda çıkartılan 5018 Sayılı Kamu Mali Yönetimi ve Kontrol Kanunu ile kamu kurumlarının geleceğe dönük olarak stratejik planlarını hazırlamaları ve bütçelerini stratejik planda öngörülen vizyon, misyon, amaç ve hedefleri ile uyumlu olacak biçimde performans programlarına dayalı olarak oluşturması gerektiği hükme bağlanmıştır.

Toplumsal, siyasal, ekonomik ve teknolojik alanlarda meydana gelen değişimler tüm kurumları olduğu gibi eğitim kurumlarını da çok yönlü olarak etkilemektedir. Eğitimde ve eğitim kurumlarında yeni yaklaşımlar ve uygulamaların yaşama geçirilmesi, bir zorunluluk olarak ortaya çıkmaktadır. Bu amaçla Gebze İlçe Millî Eğitim Müdürlüğü, 2024-2028 stratejik planlama süreci; Millî Eğitim Bakanlığı Strateji Geliştirme Başkanlığının 2022-21 Numaralı Genelgesi gereğince başlatılmıştır.

Genelge ekinde yer alan hazırlık programı ve takvim doğrultusunda, İlçe Millî Eğitim Müdürlüğü Stratejik Geliştirme Kurulu ve Stratejik Planlama Ekibi oluşturulmuş; planın sahiplenilmesi ve katılımın en üst düzeyde sağlanması amacıyla stratejik planlama çalışmaları kurum içerisinde duyurulmuş ve toplantılar düzenlenmiştir.

Durum analizi, misyon ve vizyonun belirlenmesi, stratejik amaç ve hedeflerin oluşturulması, performans göstergelerinin belirlenmesi, faaliyet ve projelerin tanımlanması ve maliyetlendirme çalışmaları katılımcı yöntemlerle tamamlanmıştır.

Şekil-2. Stratejik Plan Hazırlık Süreci İşlem Basamakları



**GEBZE İLÇE MİLLÎ EĞİTİM MÜDÜRLÜĞÜ STRATEJİ GELİŞTİRME KURULU**

Müdürlüğümüz bünyesinde; İlçe Millî Eğitim Müdürü başkanlığında “Strateji Geliştirme Kurulu” (Tablo1) ve Strateji Geliştirme Şube Müdürü başkanlığında da “Stratejik Planlama Ekibi”(Tablo2) kurulmuştur. Müdürlüğümüz stratejik plan çalışmaları, Stratejik Planlama Ekibi rehberliğinde tüm birimlerin katılımıyla yürütülmektedir.

Tablo-1. Gebze İlçe Millî Eğitim Müdürlüğü Strateji Geliştirme Kurulu Tablosu

Sıra No	Adı Soyadı	Unvanı	Görev Yeri
1	Şener DOĞAN	İlçe Millî Eğitim Müdürü	Gebze İlçe Millî Eğitim Müdürlüğü
2	Abdullah DENİZ	Şube Müdürü	Gebze İlçe Millî Eğitim Müdürlüğü
3	Halil ATLI	Şube Müdürü	Gebze İlçe Millî Eğitim Müdürlüğü
4	Mehmet ŞEN	Şube Müdürü	Gebze İlçe Millî Eğitim Müdürlüğü
5	Seyfettin ÖZVER	Şube Müdürü	Gebze İlçe Millî Eğitim Müdürlüğü
6	Yılmaz OĞUR	Şube Müdürü	Gebze İlçe Millî Eğitim Müdürlüğü
7	Eyüp ÖZKILAVUZ	Okul Müdürü	Atatürk Anadolu Lisesi
8	Mustafa PALA	Okul Müdürü	Tavşanlı İlkokulu

Tablo-2. Gebze İlçe Millî Eğitim Müdürlüğü Strateji Geliştirme Ekibi Tablosu

Sıra No	Adı SOYADI	Unvanı	Görev Yeri
1	Halil ATLI	Şube Müdürü	Gebze İlçe Millî Eğitim Müdürlüğü
2	Bulut KARATAŞ	Şef	Strateji Geliştirme Şubesi
3	Emine Güliz SEYFELİ	Şef	İnsan Kaynakları Yönetimi Şubesi-1
4	Fikret Gökce	Şef	Temel Eğitim Şubesi
5	Hikmet OĞUR	Şef	Mesleki ve Teknik Eğitim Şubesi
6	Metin DEMİRCİ	Şef	Bilgi İşlem ve Eğitim Teknolojileri Şubesi
7	Ramazan TÜREL	Şef	Özel Eğitim ve Rehberlik Şubesi
8	Şinasi AYDIN	Şef	Destek Şubesi
9	Zeynep BAYAZİT	Şef	Din Öğretimi Şubesi
10	Züleyha MALKOÇ KARA	Şef	Özel Öğretim Kurumları Şubesi
11	Eyüp ÖZKILAVUZ	Okul Müdürü	Atatürk Anadolu Lisesi
12	Harun ÖZKAN	Okul Müdürü	Sultan Ayhan İlkokulu
13	Mustafa PALA	Okul Müdürü	Tavşanlı İlkokulu
14	Mücella GERİM	Okul Müdürü	Sultanorhan Anaokulu
15	Olgun BAYRAKTAR	Okul Müdürü	Emlak Konutları Alparslan Ortaokulu
16	Ayla ÖZBAL	Okul Müdür Yardımcısı	Fatih Mesleki ve Teknik Anadolu Lisesi
17	Fatih DEMİRCİ	Okul Müdür Yardımcısı	Koç Ortaokulu
18	Mustafa ÇAKICI	Okul Müdür Yardımcısı	Koç Ortaokulu
19	Ömer Faruk DURSUN	Öğretmen	MEBBİS Yöneticisi
20	Tekin TAGAY	Öğretmen	Özel Büro



GEBZE  
İLÇE MİLLÎ EĞİTİM MÜDÜRLÜĞÜ

2024-2028  
**STRATEJİK**  
PLANI

2



## 2. DURUM ANALİZİ

Durum analizi, hazırlık programında belirtilen on başlıkta ele alınmıştır. Müdürlüğümüzün tarihçesi, mevcut stratejik planının değerlendirilmesi, mevzuat analizi, üst politika belgeleri analizi, faaliyet alanları, paydaş analizleri, kuruluş içi analiz, PESTLE ve GZFT analizi ile tespit ve ihtiyaçlarını içeren bu bölüm katılımcı yöntemlerle hazırlanarak kurumun mevcut durumu ortaya konulmuştur.

Şekil-3. Durum Analizi İşlem Basamakları



## 2.1. KURUMSAL TARİHÇE

Gebze’de medrese olarak Mustafa Paşa Camii Medresesi en eski medrese olarak görülmektedir. 1880 yılında İstanbul’a bağlı bir ilçe olan Gebze’de 107 ilkokul, 4 ortaokul, 1 medrese ile toplam 112 okul mevcutmuş.

Gebze’nin 16.yüzyıldan itibaren, artan önemi bütün klasik dönem sahip olduğu eğitim müesseseleri ile de ortaya çıkmaktadır. Gazi Mustafa Paşa Vakfı ve imaretinde tedrisat gören talebelere dair oluşturulan müessese, buradaki eğitim düzeyi bunun birer göstergesidir. Şehir düzeyindeki bir yerleşimin sonuçları 19.yüzyıl sonlarından itibaren tekrar ortaya çıkan nüfus artışının ihtiyaçlarının karşılanmasına dönük kurulan yeni müesseseler de yine bu çerçevede önem taşımaktadır. Nitekim yüzyıl sonunda Gebze’deki yirmi bin civarındaki nüfusun ihtiyacına cevap verebilecek okullaşma oranı mevcuttur. 1909 yılında kazada 1’i medrese olarak toplam 5 okulda okuyan öğrenci sayısı 370’dir.

1927-1934 yılları arasında Kocaeli valiliği yapan Eşref Bey, Gebze’de hapishane olarak yapılan binayı 1928 yılında kendi adıyla Eşref Bey Halk Mektebi olarak hizmete sokmuştur. 1934 yılında da 5 sınıflı ilkokula dönüştürülmüştür. Eşref Bey İlkokulu Gebze’nin ilk 5 sınıflı ilkokuludur. O dönemde ilçe maarif müdürü başöğretmen olarak aynı zamanda Eşref Bey İlkokulu’nun da müdürlüğünü yapmaktadır.

Milli eğitim müdürlüğü faaliyetleri; önceleri kiralık binada, bir dönem şimdiki Osman Gazi ortaokulunda, sonra İnönü Ortaokulunun 3. Katında 1978 yılında yapımı tamamlanan Hükümet konağında hizmet verdikten sonra 2000 yılından sonra bodrum, zemin +4 kattan oluşan kendi hizmet binasına geçmiştir. Gebze Milli Eğitim Müdürlüğü binası zemin+5 katlı olup, bünyesinde ayrıca Rehberlik Araştırma Merkezi Müdürlüğü bulunmaktadır. İlçe Milli Eğitim Müdürlüğü hizmet binası 100 kişilik toplantı salonu ile birlikte her türlü fiziki imkâna sahiptir.





## 2.2. 2019-2023 STRATEJİK PLANININ DEĞERLENDİRİLMESİ

Gebze Milli Eğitim Müdürlüğü 2019-2023 Stratejik Planı; 3 Tema, 3 Amaç, 7 Hedef ve 33 Performans Göstergesinden oluşmaktadır. Stratejik planın kapsadığı her yıl için performans programı hazırlanmış, hazırlanan program doğrultusunda yıllık periyotlarla izleme-değerlendirme çalışması yürütülmüştür. Yıl sonunda idare faaliyet raporu hazırlanarak, İl Milli Eğitim Müdürlüğü Strateji Geliştirme Şubesi ve Kamuoyu ile paylaşılmıştır.

Faaliyet raporlarında, hedeflerin gerçekleşme düzeyleri hizmet birimleri ile yapılan çalışmalar neticesinde tespit edilmiş; ilerleme sağlanan alanların yanı sıra, gerçekleşmeyen hedefler ve gerçekleşmeme nedenleri raporlanmıştır.

Stratejik planın yıllara göre gerçekleşme oranları;

- ▶ 2019'da %80,41
- ▶ 2020'de %42,12
- ▶ 2021'de %57,35
- ▶ 2022'de %70,19
- ▶ 2023 yılında %72,75 düzeyindedir.

Yaşanan salgın süreci sebebiyle ilgili yıllarda stratejik plan gerçekleştirmelerinde düşüş olduğu görülmektedir. 2019-2023 stratejik planında; temel eğitimde şube öğrenci sayısı, öğrencilerin yabancı dil dersi başarıları ve örgün ortaöğretimde 20 gün ve üzeri devamsız öğrenci oranı hedeflerinde henüz istenilen düzey yakalanamamıştır. Bahsi geçen hedeflerle ilgili olarak, sorumlu hizmet birimlerince ilave stratejiler belirlenmiş olup 2024-2028 stratejik planına da dâhil edilecektir.



### 2.3. MEVZUAT ANALİZİ

Müdürlüğümüz faaliyetlerine dayanak teşkil eden mevzuat hükümlerine ilişkin kapsamlı mevzuat analizi çalışması yapılmıştır.

Gebze İlçe Millî Eğitim Müdürlüğü, Anayasanın 42. Maddesi; 10.07.2018 tarihli ve 30474 sayılı Resmî Gazete 'de yayımlanarak yürürlüğe giren Cumhurbaşkanlığı Teşkilatı Hakkında Cumhurbaşkanlığı Kararnamesi, 1739 Sayılı Millî Eğitim Temel Kanunu ve 20.10.2018 tarih ve 30571 sayılı "Millî Eğitim Bakanlığı İl/İlçe Millî Eğitim Müdürlükleri Yönetmeliği" doğrultusunda çalışmalarını sürdürmektedir.

Bahsi geçen yönetmelik; organizasyon yapısı, yöneticilerin görevleri ve iş bölümü, hizmet birimleri ve oluşturulan kurul/komisyonları kapsamaktadır.

Yasal Yükümlülük	Dayanak
1 Okul öncesi, ilk ve orta öğretim çağındaki öğrencileri bedenî, zihnî, ahlaki, manevî, sosyal ve kültürel nitelikler yönünden geliştiren ve insan haklarına dayalı toplum yapısının ve küresel düzeyde rekabet gücüne sahip ekonomik sistemin gerektirdiği bilgi ve becerilerle donatarak geleceğe hazırlayan eğitim ve öğretim programlarını tasarlamak, uygulamak, güncellemek; öğretmen ve öğrencilerin eğitim ve öğretim hizmetlerini bu çerçevede yürütmek ve denetlemek.	10.07.2018 tarihli ve 30474 sayılı Cumhurbaşkanlığı Teşkilatı Hakkında Cumhurbaşkanlığı Kararnamesi (Md. 301)
2 Kız öğrencilerin, engellilerin ve toplumun özel ilgi bekleyen diğer kesimlerinin eğitime katılımını yaygınlaştıracak politika ve stratejiler geliştirmek, uygulamak ve uygulanmasını koordine etmek	10.07.2018 tarihli ve 30474 sayılı Cumhurbaşkanlığı Teşkilatı Hakkında Cumhurbaşkanlığı Kararnamesi (Md. 301)
3 İlgî, istidat ve kabiliyetlerini geliştirerek gerekli bilgi, beceri, davranışlar ve birlikte iş görme alışkanlığı kazandırmak suretiyle hayata hazırlamak ve onların, kendilerini mutlu kılacak ve toplumun mutluluğuna katkıda bulunacak bir meslek sahibi olmalarını sağlamak; Böylece bir yandan Türk vatandaşlarının ve Türk toplumunun refah ve mutluluğunu artırmak; öte yandan Millî birlik ve bütünlük içinde iktisadi, sosyal ve kültürel kalkınmayı desteklemek ve hızlandırmak ve nihayet Türk Milletini çağdaş uygarlığın yapıcı, yaratıcı, seçkin bir ortağı yapmak	Millî Eğitim Temel Kanunu(Md. 3)
4 Her derece ve türdeki ders programları ve eğitim metotlarıyla ders araç ve gereçleri, bilimsel ve teknolojik esaslara ve yeniliklere, çevre ve ülke ihtiyaçlarına göre sürekli olarak geliştirilir. Eğitimde verimliliğin artırılması ve sürekli olarak gelişme ve yenileşmenin sağlanması bilimsel araştırma ve değerlendirmelere dayalı olarak yapılır. Bilgi ve teknoloji üretmek ve kültürümüzü geliştirmekle görevli eğitim kurumları gereğince donatılıp güçlendirilir; bu yöndeki çalışmalar maddi ve manevi bakımından teşvik edilir ve desteklenir. Millî Eğitim Bakanlığı, kendisine bağlı eğitim kurumlarının eğitim araç ve gereçlerini, gelişen eğitim teknolojilerine ve program ve metotlara uygun olarak sağlamak, geliştirmek, yenileştirmek, standartlaştırmak, kullanılma süresini ve telif haklarını ve ders kitabı fiyatlarını tespit etmek, paralı veya parasız olarak ilgililerin yararlanmasına sunmakla görevlidir. Eğitim sistemini yeniliklere açık, dinamik, ekonomik ve toplumsal gelişimin gerekleriyle uyumlu biçimde güncel teknik ve modeller ışığında tasarlamak ve geliştirmek	Millî Eğitim Temel Kanunu (Md. 13) - (Md. 53) 10.07.2018 tarihli ve 30474 sayılı Cumhurbaşkanlığı Teşkilatı Hakkında Cumhurbaşkanlığı Kararnamesi (Md. 301)
5 Millî eğitimin gelişmesi iktisadi, sosyal ve kültürel kalkınma hedeflerine uygun olarak eğitim -insan gücü- istihdam ilişkileri dikkate alınmak suretiyle, sanayileşme ve tarımda modernleşmede gerekli teknolojik gelişmeyi sağlayacak mesleki ve teknik eğitime ağırlık verecek biçimde planlanır ve gerçekleştirilir. Mesleklerin kademeleri ve her kademenin unvan, yetki ve sorumlulukları kanunla tespit edilir ve her derece ve türdeki örgün ve yaygın mesleki eğitim kurumlarının kuruluş ve programları bu kademelere uygun olarak düzenlenir. Eğitim kurumlarının yer, personel, bina, tesis ve ekleri, donatım, araç, gereç ve kapasiteleri ile ilgili standartlar önceden tespit edilir ve kurumların bu standartlara göre en uygun büyüklükte kurulması ve verimli olarak işletilmesini sağlamak	Millî Eğitim Temel Kanunu (Md. 14)
6 Okula devam etmeyen öğrencilerin devamsızlık sebepleri okul idarelerince ve ilköğretim müfettişlerince araştırılarak devama engel olan maddi ve manevi	222 Sayılı İlköğretim Ve Eğitim Kanunu (Md. 53)

	sebeplerin giderilmesine çalışılır. Bu sebeplerin giderilmesi mümkün olmadığı takdirde durum, köylerde muhtara, diğer yerlerde mülki amirlere bildirilir. Bu makamlarca gerekli tedbirler alınır. Okul idareleriyle muhtar ve mülki amirlerin bu vazifeleri devamsız öğrenciler hakkındaki kovuşturmanın her safhasında devam eder	
7	Çağımızın bilimsel, teknolojik, iktisadi, sosyal ve kültürel gelişmelerine uymalarını sağlayıcı eğitim imkânları hazırlamak	Millî Eğitim Temel Kanunu (Md. 40)
8	Eğitim ve öğretimin her kademesi için belirlenen ulusal politika ve stratejileri uygulamak, uygulanmasını izlemek ve denetlemek, ortaya çıkan yeni hizmet modellerine göre güncellenmesi ve geliştirmek	10.07.2018 tarihli ve 30474 sayılı Cumhurbaşkanlığı Teşkilatı Hakkında Cumhurbaşkanlığı Kararnamesi (Md. 301)
9	a) Öğretmenlerin nitelikleri ve yeterliklerinin belirlenmesi ve geliştirilmesine yönelik yapılacak olan çalışmaları İl genelinde uygulamak, bu amaçla ilgili birim, kurum ve kuruluşlarla işbirliği yapmak, b) Bakanlık öğretmenleri ile talepleri hâlinde özel öğretim kurumları eğitim personeline yönelik olarak; meslek içi eğitimi vermek, gelişmeleri için kurslar açmak, seminer, sempozyum, konferans ve benzeri etkinlikler düzenlemek, c) Öğretmenlere yönelik olarak verilecek eğitimlere ilişkin konularda görüş ve önerilerde bulunmak,	10.07.2018 tarihli ve 30474 sayılı Cumhurbaşkanlığı Teşkilatı Hakkında Cumhurbaşkanlığı Kararnamesi (Md. 312)
10	Personel politikası ve planlaması ile personel sisteminin geliştirilmesi konusunda Millî Eğitim Bakanlığına öneri ve tekliflerde bulunmak,	10.07.2018 tarihli ve 30474 sayılı Cumhurbaşkanlığı Teşkilatı Hakkında Cumhurbaşkanlığı Kararnamesi (Md. 316)
11	Müdürlüğümüzün öğretmenler dışındaki personeli için hazırlanan eğitim planlarını takip etmek, mahalli eğitimler hazırlamak, katılımları teşvik etmek, uygulamak ve değerlendirmek,	10.07.2018 tarihli ve 30474 sayılı Cumhurbaşkanlığı Teşkilatı Hakkında Cumhurbaşkanlığı Kararnamesi (Md. 316)
12	Eğitim ve öğretime ilişkin Bakanlıkça belirlenmiş olan hedeflere ulaşmak için, belirlenen politikaları takip etmek uygulamak, izlemek, değerlendirmek ve standartların belirlenmesine katkı sağlamak amacıyla önerilerde bulunmak	10.07.2018 tarihli ve 30474 sayılı Cumhurbaşkanlığı Teşkilatı Hakkında Cumhurbaşkanlığı Kararnamesi (Md. 326)
13	10/12/2003 tarihli ve 5018 sayılı Kamu Malî Yönetimi ve Kontrol Kanunu hükümleri çerçevesinde, kiralama ve satın alma işlerini yürütmek, temizlik, güvenlik, aydınlatma, ısınma, onarım, taşıma ve benzeri hizmetleri yapmak veya yaptırmak,	10.07.2018 tarihli ve 30474 sayılı Cumhurbaşkanlığı Teşkilatı Hakkında Cumhurbaşkanlığı Kararnamesi (Md. 318)
14	İdarenin görev alanına giren konularda, hizmetleri etkileyecek dış faktörleri incelemek, kurum içi kapasite araştırması yapmak, hizmetlerin etkililiğini ve tatmin düzeyini analiz etmek ve genel araştırmalar yapmak.	Strateji Geliştirme Birimlerinin Çalışma Usul Ve Esasları Hakkında Yönetmelik (Md. 5)
15	8.2.2007 tarihli ve 5580 sayılı Özel Öğretim Kurumları Kanunuyla Bakanlığa verilen görevleri İl bünyesinde yerine getirmek, Her kademedeki öğrencilere yönelik dernek ve vakıflar ile gerçek ve diğer tüzel kişilerce açılacak veya işletilecek yurt, pansiyon ve benzeri kurumların açılması, devri, nakli ve kapatılmasıyla ilgili esaslara göre iş ve işlemleri yürütmek ve denetlemek	10.07.2018 tarihli ve 30474 sayılı Cumhurbaşkanlığı Teşkilatı Hakkında Cumhurbaşkanlığı Kararnamesi (Md. 310)
16	Yaygın eğitimin özel amacı, Millî eğitimin genel amaçlarına ve temel ilkelerine uygun olarak, örgün eğitim sistemine hiç girmemiş yahut, herhangi bir kademesinde bulunan veya bu kademedен çıkmış vatandaşlara, örgün eğitimin yanında veya dışında, 1.Okuma - yazma öğretmek, eksik eğitimlerini tamamlamaları için sürekli eğitim imkanları hazırlamak, 2.Çağımızın bilimsel, teknolojik, iktisadi, sosyal ve kültürel gelişmelerine uymalarını sağlayıcı eğitim imkanları hazırlamak, 3.Millî kültür değerlerimizi koruyucu, geliştirici, tanıtıcı, benimsetici nitelikte eğitim yapmak, 4.Toplu yaşama, dayanışma, yardımlaşma, birlikte çalışma ve örgütlenme anlayış ve alışkanlıkları kazandırmak,	Millî Eğitim Temel Kanunu (Md. 40)

	5.İktisadi gücün artırılması için gerekli beslenme ve sağlıklı yaşama şekil ve usullerini benimsetmek, 6.Boş zamanları iyi bir şekilde değerlendirme ve kullanma alışkanlıkları kazandırmak, 7.Kısa süreli ve kademelı eğitim uygulayarak ekonomimizin gelişmesi doğrultusunda ve istihdam politikasına uygun meslekleri edinmelerini sağlayıcı imkanlar hazırlamak, 8.Çeşitli mesleklerde çalışmakta olanların hizmet içinde ve mesleklerinde gelişmeleri için gerekli bilgi ve becerileri kazandırmaktır.	
17	İdarenin görev alanına giren konularda, hizmetleri etkileyecek dış faktörleri incelemek, kurum içi kapasite araştırması yapmak, hizmetlerin etkililiğini ve tatmin düzeyini analiz etmek ve genel araştırmalar yapmak	Kamu Malı Yönetimi Ve Kontrol Kanunu İle Bazı Kanun Ve Kanun Hükümünde Kararnamelerde Değişiklik Yapılması Hakkında Kanun(Md. 15)
18	Merkezî sistemle yürütölen resmî ve özel yerleştirme, bitirme, karşılaştırma sınavlarını il genelinde uygulamak	10.07.2018 tarihli ve 30474 sayılı Cumhurbaşkanlığı Teşkilatı Hakkında Cumhurbaşkanlığı Kararnamesi (Md. 313)
19	Kamu idareleri; kalkınma planları, Cumhurbaşkanı tarafından belirlenen politikalar, programlar, ilgili mevzuat ve benimsedikleri temel ilkeler çerçevesinde geleceğe ilişkin misyon ve vizyonlarını oluşturmak, stratejik amaçlar ve ölçülebilir hedefler saptamak, performanslarını önceden belirlenmiş olan göstergeler doğrultusunda ölçmek ve bu sürecin izleme ve değerlendirmesini yapmak amacıyla katılımcı yöntemlerle stratejik plan hazırlarlar. İlgili yasa maddesi uyarınca Stratejik Plan hazırlamak, izlemek, değerlendirmek, sonuçlarını raporlamak ve duyurmak	Kamu Malı Yönetimi ve Kontrol Kanunu (MD. 9)
20	Özel Eğitim sınıfları, özel eğitim okulları, rehberlik ve araştırma merkezleri, iş okulları ve iş eğitim merkezleri ile aynı seviye ve türdeki benzeri okul ve kurumların yönetimine ve öğrencilerin eğitim ve öğretimine yönelik çalışmalar yapmak ve belirlenen politikaları uygulamak	10.07.2018 tarihli ve 30474 sayılı Cumhurbaşkanlığı Teşkilatı Hakkında Cumhurbaşkanlığı Kararnamesi (Md. 308)
21	Okul öncesi ve ilköğretim okul ve kurumlarının yönetimine ve öğrencilerinin eğitim ve öğretimine yönelik çalışmalar yapmak ve belirlenen politikaları uygulamak	10.07.2018 tarihli ve 30474 sayılı Cumhurbaşkanlığı Teşkilatı Hakkında Cumhurbaşkanlığı Kararnamesi (Md. 304)
22	a) Ortaöğretim okul ve kurumlarının yönetimine ve öğrencilerinin eğitim ve öğretimine yönelik çalışmalar yapmak ve belirlenen politikaları uygulamak, b) Ortaöğrenim öğrencilerinin barınma ihtiyaçlarının giderilmesi ve maddî yönden desteklenmesi ile ilgili iş ve işlemleri yürütmek	10.07.2018 tarihli ve 30474 sayılı Cumhurbaşkanlığı Teşkilatı Hakkında Cumhurbaşkanlığı Kararnamesi (Md. 305)
23	İmam-hatip liselerinin yönetimine ve öğrencilerinin eğitim ve öğretimine yönelik çalışmalar yapmak ve belirlenen politikaları uygulamak, ilköğretim, ortaöğretim ve yaygın eğitim kurumlarında din kültürü ve ahlâk eğitim ve öğretimine ait Bakanlık tarafından hazırlanan programları uygulamak,	10.07.2018 tarihli ve 30474 sayılı Cumhurbaşkanlığı Teşkilatı Hakkında Cumhurbaşkanlığı Kararnamesi (Md. 305)
24	Meslekî ve teknik eğitim ve öğretim veren okul ve kurumların yönetimine ve öğrencilerinin eğitim ve öğretimine yönelik çalışmalar yapmak ve belirlenen politikaları uygulamak, b) Eğitim-istihdam ilişkisini güçlendirecek, meslekî eğitimi yaygınlaştıracak politika ve stratejilerin geliştirilmesi için gerekli çalışmaları yapmak, belirlenen politikaları uygulamak ve uygulanmasını koordine etmek, c) 5.6.1986 tarihli ve 3308 sayılı Meslekî Eğitim Kanununa göre aday çırak, çırak, kalfa ve ustaların genel ve meslekî eğitimlerini sağlamak,	10.074.2018 tarihli ve 30474 sayılı Cumhurbaşkanlığı Teşkilatı Hakkında Cumhurbaşkanlığı Kararnamesi (Md.306)
25	Meslekî ve teknik eğitim ve öğretim veren okul ve kurumların yönetimine ve öğrencilerinin eğitim ve öğretimine yönelik çalışmalar yapmak ve belirlenen politikaları uygulamak,	10.074.2018 tarihli ve 30474 sayılı Cumhurbaşkanlığı Teşkilatı Hakkında Cumhurbaşkanlığı Kararnamesi (Md.310)
26	a) Bakanlığın görev alanına giren konularda ilde bulunan Bakanlık personeline, Bakanlık okul ve kurumlarına, özel öğretim kurumlarına ve gerçek ve tüzel kişilere	10.074.2018 tarihli ve 30474 sayılı

<p>rehberlik etmek,</p> <p>b) Bakanlığın görev alanına giren konularda ilimizde faaliyet gösteren kamu kurum ve kuruluşları, gerçek ve tüzel kişiler ile gönüllü kuruluşlara, faaliyetlerinde yol gösterecek plan ve programlar oluşturmak ve rehberlik etmek,</p> <p>c) Bakanlık tarafından veya Bakanlığın denetiminde sunulan hizmetlerin ilimizde kontrol ve denetimini ilgili birimlerle iş birliği içinde yapmak, süreç ve sonuçlarını mevzuata, önceden belirlenmiş amaç ve hedeflere, performans ölçütlerine ve kalite standartlarına göre analiz etmek, karşılaştırmak ve ölçmek, kanıtlara dayalı olarak değerlendirmek, elde edilen sonuçları rapor hâline getirerek ilgili birimlere ve kişilere iletmek,</p> <p>Ç) (Bakanlık teşkilatı ve personeli ile Bakanlığın denetimi altındaki her türlü kuruluşun faaliyet ve işlemlerine ilişkin olarak, ilimiz bünyesinde usulsüzlükleri önleyici, eğitici ve rehberlik yaklaşımını ön plana çıkaran bir anlayışla, Bakanlığın görev ve yetkileri çerçevesinde denetim, inceleme ve soruşturma iş ve işlemlerini Bakanlık Eğitim Müfettişleri aracılığıyla yapmak,</p> <p>d) Her derece ve türdeki örgün ve yaygın eğitim kurumları ile il ve ilçe millî eğitim müdürlüklerinin rehberlik, işbaşında yetiştirme, denetim, değerlendirme, inceleme, araştırma ve soruşturma hizmetlerini Bakanlık Eğitim Müfettişleri aracılığıyla yürütmek,</p>	<p>Cumhurbaşkanlığı Teşkilatı Hakkında Cumhurbaşkanlığı Kararnamesi (Md.320)</p>
--	--

## 2.4. ÜST POLİTİKA BELGELERİ ANALİZİ

Üst politika belgeleri analizi kapsamında, Millî Eğitim Bakanlığı görev alanına giren konular taranmış ve üst politika belgeleri, temel üst politika belgeleri ve diğer üst politika belgeleri olarak iki bölümde incelenmiştir.

Temel Üst Politika Belgeleri	Diğer Üst Politika Belgeleri
12. Kalkınma Planı	Öğretmen Strateji Belgesi
Orta Vadeli Program	İklim Değişikliği Eylem Planı
Orta Vadeli Mali Planlar	2024-2028 Kadının Güçlenmesi Strateji Belgesi ve Eylem Planı
Cumhurbaşkanlığı Yıllık Programları	Karayolu Trafik Güvenliği Strateji Belgesi
MEB 2024-2028 Stratejik Planı	Su Verimliliği Strateji Belgesi ve Eylem Planı
Millî Eğitim Şura Kararları	Ulusal Deprem Stratejisi ve Eylem Planı
Doğu Marmara Kalkınma Ajansı 2021.-2025 Stratejik Planı	Ulusal Genç İstihdam Stratejisi ve Eylem Planı
	Ulusal Enerji Verimliliği Eylem Planı
	Ulusal Girişimcilik Stratejisi ve Eylem Planı
	Ulusal Yapay Zekâ Stratejisi
	2023-2028 Türkiye Çocuk Hakları Strateji Belgesi ve Eylem Planı

Üst Politika Belgesi	İlgili Bölüm/Referans	Verilen Görev/İhtiyaçlar
<b>12. Kalkınma Planı</b>	Yurt İçi Tasarruflar	350.2, 352.3 Sayılı Tedbir Maddeleri
	Mali Piyasalar	379.2 Sayılı Tedbir Maddesi
	İmalat Sanayii	432.1, 432.3 Sayılı Tedbir Maddeleri
	Otomotiv	473.1 Sayılı Tedbir Maddesi
	Turizm	525.3, 525.4 Sayılı Tedbir Maddeleri
	Girişimcilik ve Kobi'ler	559.2, 559.3, Sayılı Tedbir Maddeleri
	Fikrî Mülkiyet Hakları	565.5, 565.6, 565.7 Sayılı Tedbir Maddeleri
	Ticaretin ve Tüketicinin Korunmasının Geliştirilmesine Yönelik Hizmetler	621.8 Sayılı Tedbir Maddesi
	Eğitim	658, 659, 660 Sayılı Amaç Maddeleri ve Bunlara Bağlı Politika ile Tedbir Maddeleri
	Çocuk	731.2, 731.3, 731.4, 731.5, 731.6, 732.1, 732.3, 732.5, 733.1, 733.2, 734.4, 735.7, 735.8, 738.2, 738.3, 739.1, 739.2, 739.3, 739.4, 740.4, 742.4, 744.1 Sayılı Tedbir Maddeleri
	Gençlik	746.1, 746.2, 746.6, 747.1, 747.2, 748.6 Sayılı Tedbir Maddeleri
	Engelli Hizmetleri	758.1, 758.2, 758.3, 758.4, 758.5 Sayılı Tedbir Maddeleri
	Sosyal Hizmetler, Sosyal Yardımlar ve Yoksullukla Mücadele	773.1, 774.1 Sayılı Tedbir Maddeleri
	Gelir Dağılımı	777.4 Sayılı Tedbir Maddesi
	Kültür ve Sanat	783.1, 783.2, 783.5, 785.1, 785.2, 785.3, 785.5, 789.1, 789.2, 790.4, 793.2 Sayılı Tedbir Maddeleri
	Spor	796.1, 796.2, 796.3, 798.3, 799.1, 799.2, 799.3 Sayılı Tedbir Maddeleri
	Nüfus ve Yaşlanma	804.1, 809.1 Sayılı Tedbir Maddeleri
	Ülusal Göç	815.4, 816.1 Sayılı Tedbir Maddeleri
	Yurt Dışında Yaşayan Türkler	819.1, 819.2, 819.3, 820.7 Sayılı Tedbir Maddeleri
	Afet Yönetimi	830.7, 831.3, 832.1, 832.4, 833.6, 839.1, 839.3, 841.1 Sayılı Tedbir Maddeleri
Sivil Toplum	940.3 Sayılı Tedbir Maddesi	
Kamuda Stratejik Yönetim	942.1, 943.1, 943.2, 943.4, 943.5 Sayılı Tedbir Maddeleri	
<b>Kalkınma İçin Uluslararası İş Birliği</b>	970.1, 970.6, 972.6, 973.2, 973.3, 973.4 Sayılı Tedbir Maddeleri	

Üst Politika Belgesi	İlgili Bölüm/Referans	Verilen Görev/İhtiyaçlar
Orta Vadeli Program (2024 - 2026)	Programda Bakanlığımızı ilgilendiren on dokuz (19) politika ve tedbir ile Öncelikli Reform Alanlarına Yönelik on (10) düzenleme yer almaktadır.	
	Ödemeler Dengesi	1 Tedbir
	Finansal İstikrar	1 Tedbir
	Afet Yönetimi	1 Tedbir
	Dijital Dönüşüm	4 Tedbir
	Hizmet İhracatının Desteklenmesi	1 Tedbir
	Ne Eğitimde Ne İstihdamda Olan Gençlerin ve Kadınların Eğitime ve İstihdama Katılımı	3 Tedbir
	Yükseköğretimde ve Meslekî ve Teknik Eğitimde Özel Sektör Odaklı Dönüşüm	2 Tedbir
	Kamu Cari Harcamalarında Rasyonelleşme	2 Tedbir
	Afetlere Duyarlı Bütünleşik Mekânsal Planlama	1 Tedbir
	İklim Değişikliği Mevzuatı, Emisyon Ticaret Sistemi, Sınırdaki Karbon Düzenlemesi Mekanizmasına Uyum	1 Tedbir
Cumhurbaşkanlığı 2024 Yıllık Programı	Yurt İçi Tasarruflar	350.2, 352.3 Sayılı Tedbir Maddeleri
	Mali Piyasalar	379.2 Sayılı Tedbir Maddesi
	İmalat Sanayii	432.1 Sayılı Tedbir Maddesi
	Otomotiv	473.1 Sayılı Tedbir Maddesi
	Turizm	525.3, 525.4 Sayılı Tedbir Maddeleri
	Girişimcilik ve KOBİ'ler	559.2, 559.3 Sayılı Tedbir Maddeleri
	Fikri Mülkiyet Hakları	565.6, 565.7 Sayılı Tedbir Maddeleri
	Eğitim	661.1, 661.4, P. 661, P. 662, P. 663, P.664, P.665, P.666, P.667, P.668, P.670, P.672, P.675, P.676, P.678, P.680, P.681 Sayılı Politika ve Tedbir Maddeleri
	Çocuk	P.732, 731.2, 731.3, 731.4, 731.5, 733.1, 733.2, 734.4, 735.8, 739.1, 739.3, 739.4, 740.4, 742.4, P.743, 744.1 Sayılı Politika ve Tedbir Maddeleri
	Gençlik	746.1, 746.2, 746.6, 747.1, 747.2, 748.6 Sayılı Tedbir Maddeleri
	Engelli Hizmetleri	758.1, 758.2, 758.3 Sayılı Tedbir Maddeleri
	Kültür ve Sanat	783.1, 785.1, 785.2, 789.1 Sayılı Tedbir Maddeleri
	Uluslararası Göç	816.1 Sayılı Tedbir Maddesi
	Yurt Dışında Yaşayan Türkler	819.1, 819.2, 819.3 Sayılı Tedbir Maddeleri
	Kalkınma İçin Uluslararası İş Birliği	970.1, 972.6, 973.3 Sayılı Tedbir Maddeleri

## 2.5. FAALİYET ALANLARI İLE ÜRÜN VE HİZMET BELİRLENMESİ

Gebze İlçe Millî Eğitim Müdürlüğü faaliyet alanları analizi; tüm hizmet birimlerinin yürütmekte oldukları faaliyetlerin saptanmasına dönük mevzuat analizinden elde edilen çıktılar, “Millî Eğitim Bakanlığı İl ve İlçe Millî Eğitim Müdürlükleri Yönetmeliği” ile “Standart Dosya Planı”ndan yararlanılarak hazırlanmıştır.

Müdürlüğümüzün hizmetleri; eğitim ve öğretim- bilimsel, kültürel, sanatsal ve sportif faaliyetler- ölçme ve değerlendirme- araştırma, geliştirme, yönetim ve denetim- insan kaynakları yönetimi- fiziki ve teknolojik alt- yapı olmak üzere yedi faaliyet alanı altında gruplandırılmıştır.

### Eğitim ve Öğretime Yönelik Faaliyetler

- ▶ Eğitim ve öğretime erişim imkânlarının sağlanması
- ▶ Öğrencilerin eğitim ve öğretim kurumlarında devam ve tamamlama oranları artırılması
- ▶ Öğrenci başarısını artırmaya yönelik faaliyetlerin yürütülmesi
- ▶ Öğrenci yerleştirme ve kayıt işlemlerinin sağlanması
- ▶ Yabancı öğrencilerin eğitim ve öğretimine yönelik iş ve işlemlerin yürütülmesi
- ▶ Yurtdışında yaşayan vatandaşlarımız ile ülkemizde geçici koruma altında bulunan yabancıların çocuklarının eğitim ve öğretime erişim imkânlarının artırılması (Yurt dışında yaşayan vatandaşlarımızın ve diğer ülke vatandaşlarının eğitim ve öğretim taleplerinin karşılanması)
- ▶ Hayat boyu öğrenme kapsamında eğitim ve öğretim faaliyetlerinin düzenlenmesi
- ▶ Öğretim programları, müfredat ve haftalık ders çizelgelerinin hazırlanması ve uygulanması
- ▶ Yabancı dil becerisinin geliştirilmesine yönelik faaliyetlerin yürütülmesi
- ▶ Elektronik ders içeriklerinin geliştirilmesi
- ▶ Ders kitaplarının ve diğer eğitim materyallerinin temin edilmesi
- ▶ Eğitsel tanılama ve yönlendirme faaliyetlerinin yürütülmesi
- ▶ Kişisel, eğitsel ve mesleki rehberlik faaliyetlerinin yürütülmesi
- ▶ Psikososyal koruma, önleme ve müdahale hizmetlerinin verilmesi
- ▶ Özel politika gerektiren bireylerin eğitim ve öğretimine ilişkin iş ve işlemlerin yürütülmesi
- ▶ Öğrenci akademik başarı ve öğrenme kazanımlarının seviyesi artırılması
- ▶ Yatılılık, bursluluk ve özel öğretim teşvikleri hizmetlerinin yürütülmesi
- ▶ 2547 sayılı Yükseköğretim Kanunu ile Bakanlığa verilmiş olan görev ve sorumlulukların yerine getirilmesi
- ▶ Eğitim ve istihdam ilişkisini güçlendirecek politika ve stratejilerin geliştirilmesi, uygulanması ve izlenmesi
- ▶ Öğrencilerin mizaç, ilgi ve yeteneklerine uygun eğitimi alabilmelerine imkân veren işlevsel bir psikolojik danışmanlık ve rehberlik yapılanması kurulması
- ▶ Fiziksel ve zihinsel dezavantajlı öğrencilerimizi akranlarından soyutlamayan ve birlikte yaşama kültürünü güçlendiren eğitimde adalet temelli yaklaşım modeli daha da geliştirilmesi
- ▶ Ülkemizin kalkınmasında önemli bir kaynak niteliğinde bulunan özel yetenekli öğrencilerimiz, akranlarından ayırıştırılmadan doğalarına uygun bir eğitim yöntemi ile desteklenmesi
- ▶ Öğrencilerin yaş, okul türü ve programlarına göre gereksinimlerini dikkate alan beceri temelli yabancı dil yeterlilikleri sistemine geçilmesi
- ▶ Erken çocukluk eğitiminin niteliği ve yaygınlığı artırılarak, toplum temelli erken çocukluk eğitimi anlayışına geçilmesi
- ▶ Öğrencilerimizin bilişsel, duygusal ve fiziksel olarak çok boyutlu gelişimini önemseyen ve bilgidan çok görgüyü temele alan bir temel eğitim yapısına geçilmesi



- ▶ Ortaöğretim, değişen dünyanın gerektirdiği becerileri sağlayan ve değişimin aktörü olacak öğrenciler yetiştiren bir yapıya kavuşturulması
- ▶ Ülkemizin entelektüel sermayesini artırmak, medeniyet ve kalkınmaya destek vermek amacıyla fen ve sosyal bilimler liselerinin niteliği güçlendirilmesi
- ▶ Sektör talepleri ile dünyadaki değişimi dikkate alan esnek ve modüler bir eğitim öğretim yapısıyla Türkiye'nin ihtiyaç duyduğu nitelikli ara eleman ihtiyacı karşılanması
- ▶ Bireylerin iş ve yaşam kalitelerini yükseltmek amacıyla hayat boyu öğrenme katılım ve tamamlama oranları artırılması

#### Bilimsel, Kültürel, Sanatsal ve Sportif Faaliyetler

- ▶ Müze ve yayın faaliyetleriyle ilgili iş ve işlemlerin yürütülmesi
- ▶ Okuma kültürünün geliştirilmesine yönelik çalışmaların yürütülmesi
- ▶ Öğrencilere yönelik yerel, ulusal ve uluslararası düzeyde bilimsel, kültürel, sanatsal ve sportif faaliyetlerin düzenlenmesi ve katılımın artırılması
- ▶ Öğrencilerin yerel, ulusal ve uluslararası düzeydeki bilimsel, kültürel, sanatsal ve sportif faaliyetlere katılımlarının sağlanması
- ▶ Eğitim ve öğretim faaliyetlerinde bilişim teknolojileri ile bilişim ürünlerinin kullanılma- sına yönelik çalışmalar yürütülmesi
- ▶ Yaygın eğitim ve öğretime yönelik olarak bilgi ve iletişim teknolojilerine dayalı program, film ve benzeri yayınları hazırlanması veya hazırlatılması, yayınlanması veya yayınlanması
- ▶ Eğitim ve öğretimde teknolojik imkânların tüm yurt çapında etkin ve yaygın biçimde kullanılmasını ve her öğrencinin bilgi teknolojilerinden yararlanmasını sağlanması
- ▶ Eğitim ve öğretim alanında ülkemizle dil, tarih veya kültür birliği bulunan ülke ve topluluklar ile diğer ülkelerle işbirliğine yönelik işlerin yürütülmesi

#### Araştırma - Geliştirme Faaliyetleri

- ▶ Proje ve protokollerin hazırlanması, uygulanması ve değerlendirilmesi
- ▶ Eğitim ve öğretimin geliştirilmesine yönelik araştırma ve geliştirme faaliyetlerinin yürütülmesi
- ▶ Yurt içi ve yurt dışında eğitim ve öğretim süreçlerine ilişkin gelişmelerin takip edilmesi
- ▶ Öğrenci ve öğretmenlerin değişim ve hareketlilik programlarından yararlanabilmeleri için gerekli iş ve işlemlerin yürütülmesi

#### Ölçme ve Değerlendirme Faaliyetleri

- ▶ Merkezî sistemle yürütülen resmî ve özel yerleştirme, bitirme, karşılaştırma sınavlarının planlanması, uygulanması ve değerlendirilmesi

**Yönetim ve Denetim Faaliyetleri**

- ▶ Eğitim ve öğretime yönelik politikaların uygulanması
- ▶ Avrupa Birliği eğitim ve öğretim müktesebatına uyum çalışmalarının yürütülmesi
- ▶ Ulusal plan ve programlara ilişkin görevlerin yürütülmesi
- ▶ İstatistikî verilerin toplanması, analizi ve yayınlanması
- ▶ Stratejik plan ve performans programının hazırlanması, uygulanması izlenip değerlendirilmesi ve faaliyet raporunun hazırlanması
- ▶ Sosyal tesis ve işletmelere ilişkin iş ve işlemlerin yürütülmesi
- ▶ Müdürlüğümüz bütçesine ilişkin iş ve işlemleri yürütülmesi
- ▶ Her kademedeki öğrencilere yönelik dernek ve vakıflar ile gerçek ve diğer tüzel kişilerce açılacak veya işletilecek yurt, pansiyon ve benzeri kurumların açılması, devri, nakli ve kapatılmasıyla ilgili iş ve işlemlerin yürütülmesi
- ▶ Müdürlüğümüz faaliyetlerine yönelik bilgi edinme, talep, ihbar, şikâyet, görüş ve önerilere ilişkin işlemlerin yürütülmesi
- ▶ Yönetim ve öğrenme etkinliklerinin izlenmesi, değerlendirilmesi ve geliştirilmesi amacıyla veriye dayalı yönetim yapısına geçilmesi

**İnsan Kaynakları Yönetimine İlişkin Faaliyetler**

- ▶ Müdürlüğümüz insan kaynaklarının yönetsel yapısının güçlendirilmesi
- ▶ Öğretmen ve okul yöneticilerinin gelişimleri desteklenerek yeni bir mesleki gelişim anlayışı, sistem ve modeli oluşturulması
- ▶ Çalışanların mesleki gelişimlerine yönelik faaliyetlerin yürütülmesi
- ▶ Norm belirleme, atama, görevlendirme, yer değiştirme, terfi ve benzeri özlük işlemlerinin yürütülmesi
- ▶ Müdürlüğümüz personelinin atama, nakil, terfi, emeklilik ve benzeri özlük işlemlerini yürütülmesi
- ▶ Eğitim faaliyetleri ile ilgili dokümantasyon, yayım ve arşiv hizmetlerinin yürütülmesi

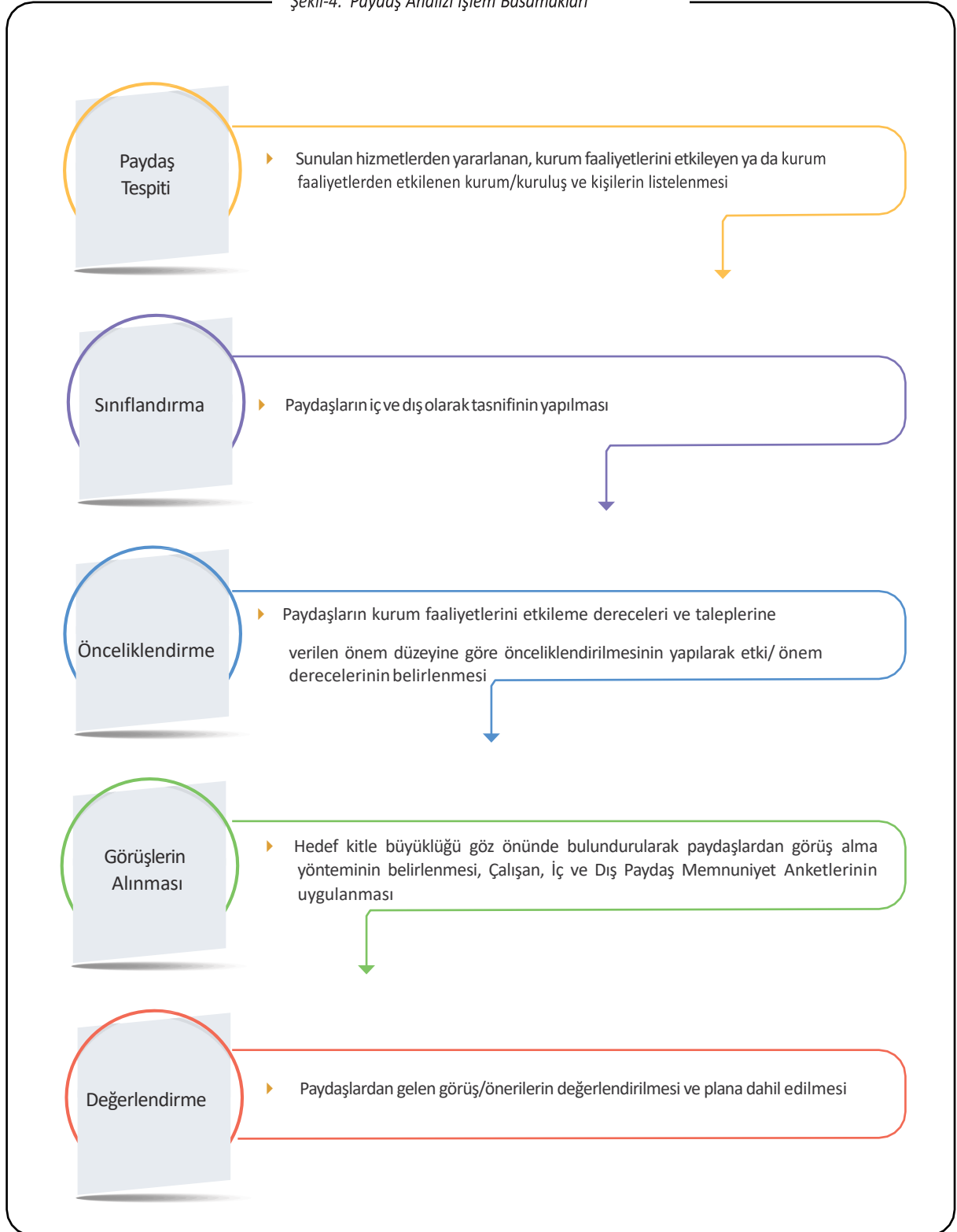
**Fiziki ve Teknolojik Altyapı Hizmetlerine İlişkin Faaliyetler**

- ▶ Okul ve kurum binaları dâhil, taşınmazlara ilişkin her türlü yapım, bakım ve onarım işlerini ve bunlara ait kontrol, koordinasyon ve mimari proje çalışmalarının yürütülmesi
- ▶ Müdürlüğümüz taşınır ve taşınmazlarına ilişkin işlemlerin yürütülmesi
- ▶ Eğitim ve öğretim ortamlarının standartlara uygunluğunun sağlanması
- ▶ Eğitim ve öğretim teknolojilerinin öğrenme süreçlerinde etkin kullanılmasına yönelik altyapı çalışmalarının yürütülmesi
- ▶ Hizmet alanlarıyla ilgili bilişim teknolojilerine yönelik çalışmaların yürütülmesi
- ▶ Müdürlüğümüz sivil savunma ve seferberlik hizmetlerinin planlanması ve yürütülmesi
- ▶ Okul binalarının laboratuvar, spor salonu ve yeşil alan vb. gibi imkânlarının niteliğinin artırılması

## 2.6 PAYDAŞ ANALİZİ

Gebze İlçe Millî Eğitim Müdürlüğü paydaş analizine ilişkin model, Strateji Geliştirme Kurulu ve Stratejik Plan Ekibi üyelerinin katılımıyla gerçekleştirilen toplantı neticesinde hazırlanmıştır. Paydaşların tespiti, sınıflandırılması, önceliklendirilmesi, etki-önem derecelerinin belirlenmesi ve paydaşlardan görüş alma yöntemleri karara bağlanmıştır. Paydaş görüşleri değerlendirilerek elde edilen bulgular GZFT analizine yansıtılmıştır.

Şekil-4. Paydaş Analizi İşlem Basamakları

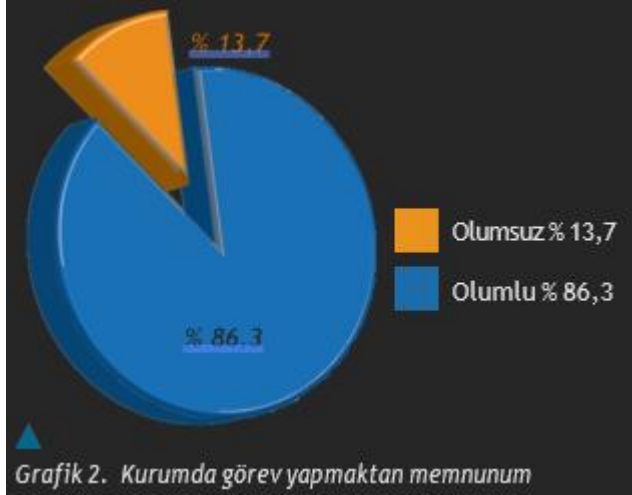


Tablo-3. Paydaş önceliklendirme tablosu

PAYDAŞ LİSTESİ VE ETKİ-ÖNEM MATRİSİ									
Paydaşlar	PAYDAŞ TÜRÜ		NEDEN PAYDAŞ			Paydaşın Kurum Faaliyetleri ni Etkileme Derecesi	Paydaşın Talepleri ne Verilen Önem	Önceliği	Açıklamalar
	İç Paydaş	Dış Paydaş	Hizmet Alanı	Temel Ortak	Stratejik Ortak	"Tam:5", "Çok:4", "Orta:3", "Az:2", "Hiç:1"			
						1,2,3 İzle 4,5 Bilgilendir	1,2,3 İzle 4,5 Birlikte Çalış		
İlçe Milli Eğitim Müdürü	√					5	5	1	Birlikte Çalış
İlçe MEM Yöneticileri	√					5	5	1	Birlikte Çalış
İlçe MEM Personeli	√			√		5	5	1	Birlikte Çalış
İl MEM		√			√	5	5	1	Birlikte Çalış
Okul/Kurum Yöneticileri ve Öğretmenler	√		√	√		5	5	1	Birlikte Çalış
Öğrenciler	√		√			5	5	1	Birlikte Çalış
Veliler		√	√		√	4	5	1	Birlikte Çalış
Okul Aile Birlikleri	√		√	√	√	4	5	1	Birlikte Çalış
Millî Eğitim Bakanlığı		√		√	√	5	5	1	Birlikte Çalış
Kocaeli Valiliği		√				5	5	1	Birlikte Çalış
İlçe Kaymakamlığı		√				5	5	1	Birlikte Çalış
Yerel Yönetimler		√			√	4	4	2	Çıkarlarını Gözet Çalışmalarına Dahil Et
İlçe Emniyet Müdürlüğü		√				4	4	2	Çıkarlarını Gözet Çalışmalarına Dahil Et
Sosyal Hizmet Merkezi İlçe Müdürlüğü		√			√	4	4	2	Çıkarlarını Gözet Çalışmalarına Dahil Et
İlçe Sağlık Müdürlüğü		√			√	3	4	2	Çıkarlarını Gözet Çalışmalarına Dahil Et
İlçe Gençlik ve Spor Müdürlüğü		√			√	4	4	2	Çıkarlarını Gözet Çalışmalarına Dahil Et
İlçe Müftülüğü		√			√	4	4	2	Çıkarlarını Gözet Çalışmalarına Dahil Et
Üniversiteler		√	√		√	3	4	2	Çıkarlarını Gözet Çalışmalarına Dahil Et
Hayırseverler		√			√	5	4	1	Birlikte Çalış
Sivil Toplum Kuruluşları		√	√		√	4	4	2	Çıkarlarını Gözet Çalışmalarına Dahil Et
Basın, Yayın Kurumları, Medya (Yerel, Ulusal Medya)		√	√			3	3	3	Bilgilendir

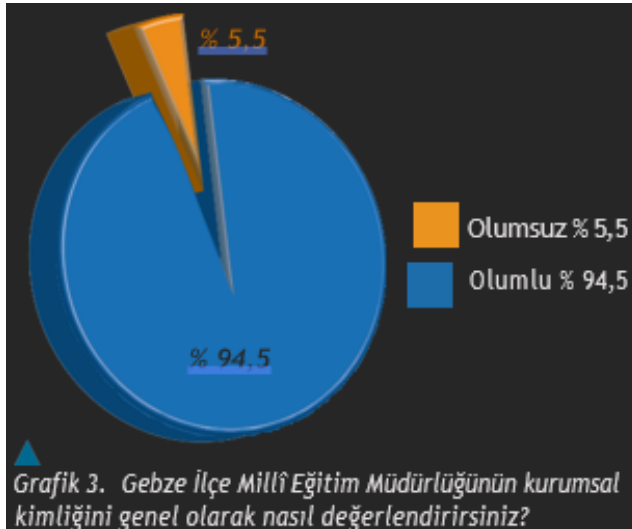
## 2.6.1. MEMNUNİYET ANKETİ

Paydaş analizi kapsamında; Çalışan, İç ve Dış Paydaş Memnuniyet Anketleri hazırlanmıştır.



### Çalışan Memnuniyet Anketi

Kurumsal, Yönetmel ve Birimsel memnuniyete yönelik maddeleri içerecek şekilde geliştirilen çalışan memnuniyet anketi, Gebze İlçe Milli Eğitim Müdürlüğünde görevli personele uygulanmıştır. 25 katılımcı tarafından yanıtlanmıştır.



### İç Paydaş Anketi

Kurumsal kimlik, Müdürlüğe yönelik algı, iletişim, hizmet birimleri, talepler ve önem verilme- si gereken alanlara yönelik maddelerden oluşan iç paydaş anketi; Müdürlüğümüz ve bağlı okul/kurumlarda görev yapan 1200 katılımcıya uygulanmıştır.

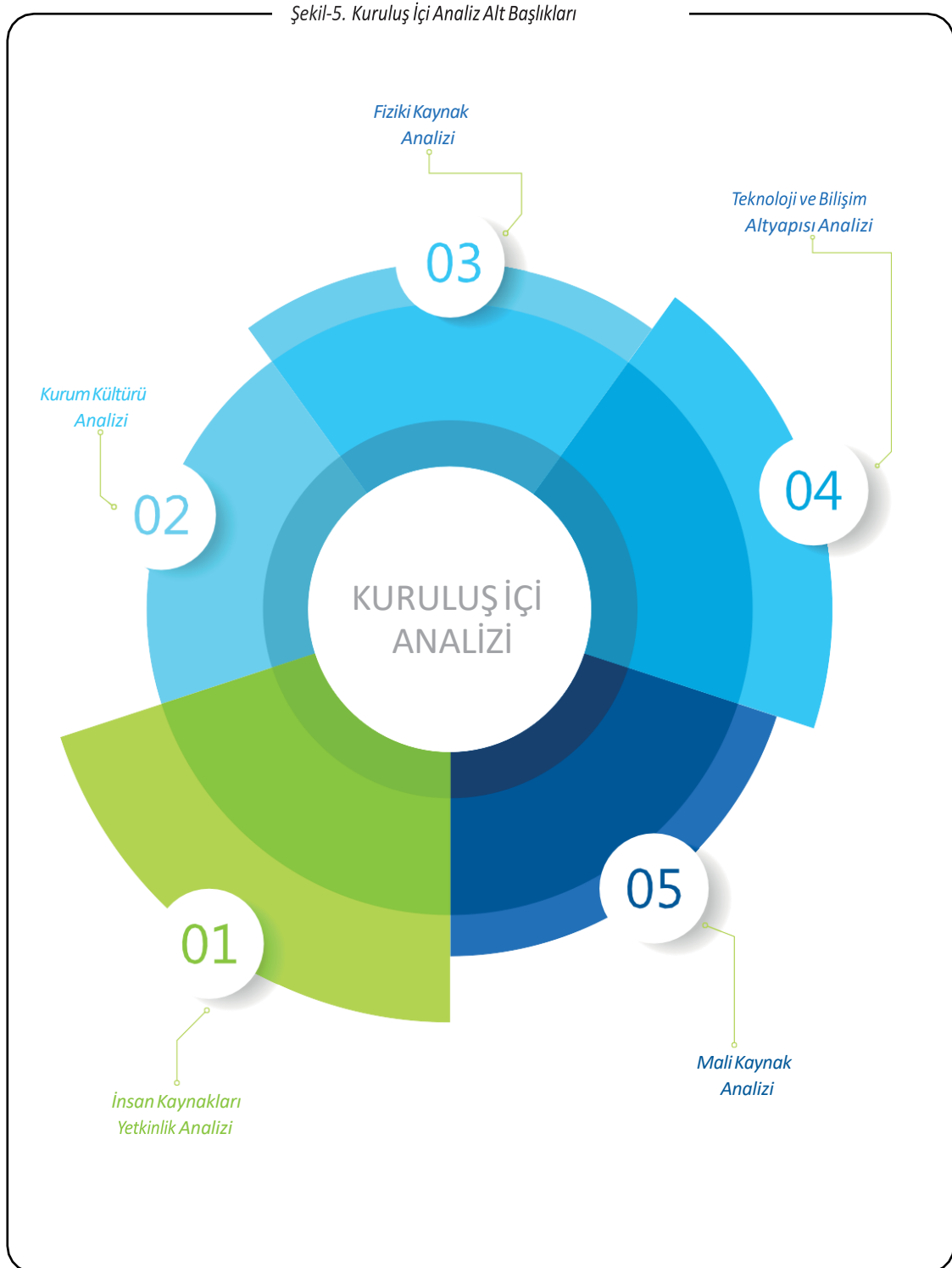


### Dış Paydaş Anketi

İlçe Müdürlükleri, Üniversiteler, Belediyeler, Meslek Odaları, Sendikalar, Sanayi Kuruluşları, Kalkınma Ajansı vb. dış paydaşların; erişim, işbirliği ve Müdürlüğe yönelik algıları ile memnuniyet düzeylerinin tespitine yönelik anket geliştirilmiştir. 8 adet kurum/kuruluştan dönüt alınmıştır.

## 2.7. KURULUŞ İÇİ ANALİZ

Kuruluş içi analiz başlığı altında Müdürlüğün; Kurumsal, Beşerî, Teknolojik ve Mali Yapısı ile Kurum Kültürüne ait bilgileri yer almaktadır. Analiz de kullanılan istatistik veriler; Millî Eğitim Bakanlığı resmi istatistik programına dayalı “Millî Eğitim İstatistikleri” yayınlarından ve Müdürlüğümüz Strateji Geliştirme Hizmetleri “İstatistik Biriminden; mali kaynaklara ilişkin veriler ise Destek Hizmetleri Şubesinden temin edilmiştir.



## 2.7.1 İNSAN KAYNAKLARI YETKİNLİK ANALİZİ

Kurum bünyesinde görevli personelin unvanlarına göre dağılımı aşağıdaki tabloda gösterilmiştir.

Tablo-4. Gebze İlçe Millî Eğitim Müdürlüğü Personel Tablosu

UNVAN		PERSONEL SAYISI		
		Resmi	Özel	Toplam
Genel İdare Hizmetleri Yönetim Kadrosu	İlçe Millî Eğitim Müdürü	1	-	1
	Şube Müdürü	5	-	5
	Şef	10	-	10
Okul/Kurum Yönetim Kadrosu	Müdür	114	72	186
	Müdür Başyardımcısı	8	-	8
	Müdür Yardımcısı	206	43	249
Eğitim Öğretim Hizmetleri Kadrosu (Yöneticiler Hariç)	Sınıf Öğretmeni	801	77	878
	Branş Öğretmeni	3172	783	3955
DİĞER PERSONEL	Diğer Personel	120	88	208
TOPLAM		4437	1063	5500

Tablo-5. Personel Eğitim Düzeyi Oranları Tablosu (%)

PERSONEL EĞİTİM DÜZEYİ ORANLARI %					
Temel Eğitim	Ortaöğretim	Ön Lisans	Lisans	Yüksek Lisans	Doktora
0,36	0,93	1,52	82,35	14,48	0,36

Gebze İlçe Millî Eğitim Müdürlüğü bünyesinde görevli personel, hizmet sınıfı ayrımı olmadan mesleki ve kişisel gelişime yönelik eğitimlerle desteklenmektedir. Eğitim talep formları ile iş görenlerden gelen eğitim istekleri ve kurumun hizmet kalitesini artırmaya yönelik eğitimlerle personelin niteliğini artırma çalışmaları sürdürülmektedir. Ayrıca; hizmet birimlerinin iş yüklerinin tespiti ve personel dağılımlarının planlanması amacıyla Müdürlüğümüz hizmet birimleri için 'İş Süreçleri Analizi' çalışması yürütülmektedir. Çalışma ile Müdürlüğümüzce yürütülen işlere ait; mevzuat, iş süreçleri ve işlem basamakları oluşturulmaktadır.

## 2.7.2. KURUM KÜLTÜRÜ ANALİZİ

Kurum kültürü kapsamında; katılım, iş birliği, bilginin yayılması, öğrenme, iletişim, paydaş ilişkileri, değişime açıklık, stratejik yönetim, ödül-ceza sistemi, kurallar ve etik değerlere ilişkin başlıklar çalışan memnuniyet anketi içerisine dâhil edilmiş ve elde edilen verilerle kurum kültürü yordanmaya çalışılmıştır. Bunun yanı sıra iş görenlerce iletilen informal dönütler de değerlendirilmektedir.

Çalışan memnuniyet anket sonuçları bu bağlamda değerlendirildiğinde, kurum kültürünü oluşturan öğelerden; öğrenme ve katılım konuları gelişim alanları olarak tespit edilmiştir.

## 2.7.3. FİZİKİ KAYNAK ANALİZİ

Gebze İlçe Millî Eğitim Müdürlüğü'nün sahip olduğu fiziki kaynaklara ilişkin veriler Tablo 6'da yer almaktadır.

Müdürlüğümüz bünyesindeki fiziki kaynakların toplam yüzölçümü 720 m<sup>2</sup>'dir. Gebze İlçe Millî Eğitim Müdürlüğü 6 katlı hizmet binasında faaliyetlerini sürdürmektedir.

Kurumun sahip olduğu resmi ve kiralık araç listesi Tablo 7'de yer almaktadır.

Müdürlüğümüzde 1 otomobil ve 1 hafif ticari araç bulunmaktadır.

Tablo-6. Fiziki Kaynak Tablosu

FİZİKİ KAYNAK TABLOSU		
No	Ad	Adet
1	İdari Bina	1
2	Eğitim Binası	120
3	Atölye	48
4	Depo	98
5	Kantin	78
6	Lojman	24
7	Pansiyon	6
8	Spor Salonu	27
9	Yemekhane	11
10	Konferans Salonu	48
11	Öğretmenevi	1

Tablo-7. Araç Bilgisi Tablosu

ARAÇ BİLGİSİ TABLOSU			
Araç Türü	Resmi (Adet)	Kiralık (Adet)	TOPLAM (Adet)
Otomobil	1	0	1
Kamyonet	1	0	1



### 2.7.4. TEKNOLOJİ VE BİLİŞİM ALTYAPISI ANALİZİ

Her türlü iş ve işlemin başlatılması, yürütülmesi ve sonuçlandırılması aşamalarında teknolojiden azami düzeyde yararlanmaktadır. Modüler bir yapıda kurgulanmış olan Millî Eğitim Bakanlığı Bilgi İşlem Sistemi (MEBBİS) ile kurumsal ve bireysel iş ve işlemlerin büyük bölümü yürütülmektedir. Aynı zamanda sistemde personel ve öğrencilerin bilgileri bulunmaktadır. MEBBİS aracılığıyla Devlet Kurumları, Yatırım İşlemleri, MEİS, e-Alacak, e-Burs, Evrak, TEFBİS, Kitap Seçim, e-Soruşturma Modülü, Sınav, Sosyal Tesis, e-Mezun, İKS, MTSK, Özel Öğretim Kurumları, Engelli Birey, RAM, Öğretmenevleri, Performans Yönetim Sistemi, Yönetici, Mal, Hizmet ve Yapım Harcamaları, Özlük, Çağrı Merkezi, Halk Eğitim, Açık Öğretim Kurumları, e-Okul, Veli Bilgilendirme Sistemi, e-Yurt, e-Akademi, e-Katılım, gibi modüllere ulaşılarak çalışmalar yürütülmektedir. Ayrıca MEBBİS kanalıyla merkez ve taşra teşkilatının bütün iş ve işlemleri için birimler arasında iletişim ağı kurulmuştur.

BİMER ve MEB Bilgi Edinme, gibi servisler aracılığıyla bilgi talebi, öneri, şikâyet ve ihbarlara ilişkin vatandaş ve kurumlara hızlı ve etkin bir biçimde hizmet sağlanmaktadır.

Eğitim ve öğretimde fırsat eşitliğini temin etmek, okullarda teknolojik altyapıyı iyileştirmek ve bilgi iletişim teknolojilerinin eğitim ve öğretim süreçlerinde etkin kullanımını sağlamak amacıyla hayata geçirilen FATİH Projesi altyapı çalışmaları devam etmektedir. Aynı zamanda öğretmen ve öğrencilerimize tablet verilmesi planlanan proje ile dersliklere kurulan bilişim teknolojisi (BT) donanımının öğrenme-öğretme sürecinde etkin kullanılması amaçlanmaktadır. Bu süreçte öğretim programları BT destekli öğretime uyumlu hale getirilerek eğitsel e-içerikler oluşturulmaktadır.

Tablo-8. Teknoloji ve Bilişim Altyapısı Tablosu

TEKNOLOJİ VE BİLİŞİM ALTYAPISI TABLOSU		
No	Ad	Adet
1	Büroda kullanılan bilgisayar sayısı	775
2	Eğitim amaçlı kullanılan bilgisayar sayısı	1540
3	Bilgisayar Laboratuvarı Sayısı	64
4	Biyoloji Laboratuvarı Sayısı	8
5	Fen Bilgisi Laboratuvarı Sayısı	35
6	Fizik Laboratuvarı Sayısı	9
7	Kimya Laboratuvarı Sayısı	9
8	Mesleki Uygulama Laboratuvarı Sayısı	11
9	BT Sınıfı Sayısı	8
10	Fatih projesi kapsamında akıllı tahta sayısı	2136
11	Fatih projesi kapsamında çok fonksiyonlu yazıcı sayısı	66
12	Fatih projesi kapsamında doküman kamera sayısı	2
13	Fatih projesi kapsamında tablet bilgisayar sayısı	546
14	ADSL	74
15	ATM	1
16	Fiber	47
17	Mobil internet	2
18	Uydu	9

**2.7.5. MALİ KAYNAK ANALİZİ**

Kurumumuzun finans kaynakları ve mali durumuna ilişkin tahmini bütçesi Tablo-9'da gösterilmiştir.

*Tablo-9. Mali Durum ve Finansman Kaynakları Tablosu*

	Eko Kod	Ödenek Türü	Ödenek (TL)
GENEL BÜTÇE	1	Personel Giderleri	1.090.946.643,27
	2	SGK Devlet Primi Giderleri	233.339.428,32
	3	Mal ve Hizmet Alım Giderleri	4.041.796,96
	5	Cari Transferler	-
	6	Sermaye Giderleri	-
	7	Sermaye Transferleri	-
	<b>TOPLAM</b>		
ÖZEL BÜTÇE	-	-	-

Kurumumuzun finans kaynakları ve mali durumuna ilişkin tahmini bütçesi Tablo-10'da gösterilmiştir.

*Tablo-10. Tahmini Bütçe Tablosu (TL)*

KAYNAKLAR	2024	2025	2026	2027	2028
Genel Bütçe	2.390.453.520	3.107.589.576	4.039.866.448	5.251.826.383	6.827.374.298
Özel Bütçe	-	-	-	-	-
Yerel Yönetimler	-	-	-	-	-
Sosyal Güvenlik Kurumları	-	-	-	-	-
Bütçe Dışı Fonlar	-	-	-	-	-
Döner Sermaye	-	-	-	-	-
Vakıf ve Dernekler	-	-	-	-	-
Dış Kaynaklar (AB Fonları, Dış Krediler vb.)	-	-	-	-	-
Diğer (Kaynak belirtilecek)	-	-	-	-	-
<b>TOPLAM</b>	<b>2.390.453.520</b>	<b>3.107.589.576</b>	<b>4.039.866.448</b>	<b>5.251.826.383</b>	<b>6.827.374.298</b>

## 2.8. PESTLE ANALİZİ

PESTLE analiziyle kurum üzerinde etkili olan veya olabilecek politik, ekonomik, sosyokültürel, teknolojik, yasal ve çevresel dış etkenlerin tespit edilmesi amaçlanmıştır. Kurumu etkileyen ya da etkileyebilecek değişiklik ve eğilimlerin sınıflandırılması bu analizin ilk aşamasını oluşturmaktadır.

### POLİTİK

İlçemiz, yerel düzeyde mahalli hizmetlerin sunumunda büyük avantaj sağlayan büyükşehir belediyesi sınırları içerisindedir. Ulaşım, altyapı ve lojistik açıdan yerli ve yabancı yatırımcılara sağlamış olduğu avantajlar sebebiyle ilçemiz, Türkiye'nin en önemli sanayi kentlerinden birisi olarak kabul görmektedir. Bu ekonomik potansiyele yön vermek ve Ar-Ge çalışmalarını yapmak amacıyla ilçemizde Doğu Marmara Kalkınma Ajansı faaliyetlerini sürdürmektedir. Büyükşehir statüsünde olan ilimizde il özel idaresi kapatılmıştır. Bu Kanun ile tüzel kişilikleri kaldırılan il özel idarelerinin her türlü taşınır ve taşınmaz malları, hak, alacak ve borçları, komisyon kararıyla ilgisine göre bakanlıklara, bakanlıkların bağlı veya ilgili kuruluşları ile bunların taşra teşkilatına, valiliklere, yatırım izleme ve koordinasyon başkanlığına, büyükşehir belediyesine ve bağlı kuruluşuna veya ilçe belediyesine devredilmiştir. Toplumda sosyal dokuyu koruyan, bölgesel özellikleri koruyup yaşatan, toplumun düşüncesinin özgürleşmesine ve siyasi kalitenin yükselmesine katkıda bulunan sivil toplum kuruluşları ilçemizde aktif rol üstlenmektedir.

### EKONOMİK

İlçemizin Anadolu ile İstanbul'u birbirine bağlayan ana hatların üzerinde yer alması, Ankara ve Bursa gibi büyükşehirlere yakın olmasının getirdiği coğrafi avantaj, sahip olduğu zengin ekonomik çeşitlilik ilçemizin tercih edilen bir kent olmasında etkindir.

İlçemiz, Kocaeli endüstrisinin büyük bölümünü barındıran, Marmara bölgesinin en büyük ikinci ilçesi olup Türkiye sanayisinin %15'ini barındırmaktadır.

İlçemizde, 3 adet OSB 3 adet teknopark ve 1 adet serbest bölge bulunmaktadır. Sanayi kuruluşları ihtiyaç duydukları bilgiye; ilçemizde yer alan Gebze Teknik Üniversitesi, Türkiye'nin en büyük araştırma merkezi: TÜBİTAK MAM, TSE Marmara Koordinatörlüğü, Gebze Teknik Üniversitesi Teknoparkı, Gebze OSB Teknoparkı ve TÜBİTAK MARTEK ile kolaylıkla ulaşabilmektedir.

İlçemizde ikili eğitimin sonlandırılması ve göçten kaynaklı derslik ihtiyacının giderilmesi amacıyla yürütülen yapım ve donatım faaliyetleri, kaynakların büyük oranda bu alanda kullanılmasını zorunlu kılmaktadır.

İlçemizin sanayi kenti olması, eğitim yatırımlarına yansıyan hayırsever katkılarında ve özel öğretim kurum sayılarında da kendisini hissettirmektedir.

**SOSYO KÜLTÜREL**

Gebze'nin nüfusu 407.406'dir. Nüfus açısından Türkiye'nin en kalabalık (974 kişi/km<sup>2</sup>) kentlerinden birisidir. Nüfus artış hızının Türkiye ortalamasının üzerinde olmasının yanı sıra, alınan göçün etkisiyle; çarpık kentleşme, altyapı sorunları, asayiş sorunları, madde bağımlılığı, çok kültürlü yapıdan kaynaklanan sorunlar ve eğitim hizmetinin sunumunda sorunlar yaşanmaktadır.

İlçemizde bulunan Gebze Teknik Üniversitesi ile gerekli protokoller çerçevesinde işbirliği çalışmaları yürütülmektedir.

**TEKNOLOJİK**

Gebze; Türkiye'nin en büyük sanayi potansiyeline sahip bölgesinde, ülkemize katma değer katacak ve teknoloji odaklı büyüme hamlesini gerçekleştirecek altyapı ve donanımına sahiptir. GOSB Teknoparkı, TÜBİTAK Marmara Araştırma Merkezi Teknokenti ile akademi-sanayi- girişimcilik ekseninde bir AR-GE ve inovasyon merkezi olma yolunda ilerlemektedir. TÜBİTAK, Gebze Teknik Üniversitesi, TSE, KOSGEB, Gebze Ticaret Odası, Gebze Belediyesi, İstanbul Ticaret Odası, İstanbul Sanayi Odası, Gebze Ticaret Odası ve TOSB ortaklığı ile kurulan Bilişim Vadisi; Türkiye'nin teknoloji tabanlı büyümesi ve gelecekteki hedeflerine ulaşabilmesi için bilişim alanında Türkiye'nin merkezi olacak ve çağ atlatacak bir yapı olarak planlanmıştır. Teknolojik gelişmelerin eğitim ortamlarında aktif olarak kullanımını sağlamak, öğrencilerin yaratıcı, algoritmik ve bilişimsel düşünme becerilerini geliştirmek amacıyla STEM ve kodlama eğitimi laboratuvarları oluşturulmuştur.

**LEGAL**

Ülkemizin halk oylaması sonucu Cumhurbaşkanlığı Hükümet sistemine geçmesi; tüm kamu kurum ve kuruluşlarının yapısında değişikliklere yol açmış, hızlı ve etkili yönetim anlayışını gündeme getirmiştir. Bürokrasinin azaltılmasında ve hizmet sunumunda yaşanan kayıpların önüne geçilmiştir.

**EKOLOJİK**

Gebze'nin sanayi kenti olması, doğanın korunması konusunda toplumsal bilincin ve farkındalığın artırılması zorunluluğunu da beraberinde getirmektedir. Bu aşamada okul öncesi, ilkökul ve ortaokul dönemi, bireyin çevre bilinci ve duyarlılığı oluşturmasında temel teşkil ettiğinden kritik öneme sahiptir. Tüm dünyada çeşitli çevre eğitim projeleri gerçekleştirilerek mevcut eğitim programlarına entegre edilmeye başlanmış; ülkemizde de çeşitli çevre eğitim projeleri hayata geçirilmiştir. Bununla birlikte ilçemizde yenilenebilir enerji kullanımına yönelik çalışmalar hız kazanmıştır. Rüzgâr ve güneş enerjisi ile enerji verimliliği alanında gelişmiş ülkelerde uygulanmakta olan mesleki eğitim müfredatının ülkemizde de uygulanması amacıyla Mesleki ve Teknik Anadolu Liselerimizde yenilenebilir enerji kaynakları alanları açılmıştır.

## 2.9. GZFT ANALİZİ

Gebze İlçe Millî Eğitim Müdürlüğü GZFT'sini, stratejik yönetim ruhuna uygun olarak katılımcı yaklaşımla analiz etmiştir. Müdürlüğümüz bünyesindeki tüm birimlerin görüş ve önerileri alınmış; paydaş analizlerinden elde edilen verilerin de dâhil edilmesiyle oluşturulan analiz, puanlanarak önceliklendirmeye tabi tutulmuştur. Elde edilen veriler, geçmiş plan dönemine ait GZFT analizi ile kıyaslanarak mevcut durum ortaya konulmuştur.

Şekil-6. GZFT Analizi Süreç Şeması



Tablo-11. GZFT Analiz Tablosu

<b>Güçlü Yönler</b>
Mesleki eğitimde okullaşma oranının yüksek olması
Hayat boyu öğrenme kapsamındaki kursların çeşitli ve yaygın olması
Her alanda eğitim verebilecek kurum bulunması
Kurumlarımızın iyi bir teknolojik alt yapıya sahip olması
Öğretmen ve öğrencilerimiz kurumumuzdan gerekli desteği yeterince temin edebilmesi
Hizmet üreten ekibin genç olması
Çalışanların kurumu sahiplenmesi
AB projelerinin kurumlarımızca yapılıyor olması
İlçemizde derslik sayısının artışıyla derslik başına düşen ortalama öğrenci sayısında yıllara göre sürekli azalma olması
Yönetici ve çalışanlarımız insan ilişkilerine önem vermesi

<b>Zayıf Yönler</b>
Okullarımızda ikili öğretimin devam ediyor olması
Sosyo-Kültürel farklılığın fırsata dönüştürülememesi
Okullar arası öğrenci dağılımının dengeli olmaması
Akademik başarı sıralamasının Türkiye ortalamasının altında olması
Ücretli öğretmen sayısının yüksek olması
Gebze’de derslik başına düşen ortalama öğrenci sayısının 30’un üzerinde olması
Okul öncesi kurum ve derslik sayısının yetersiz olması
Çalışanların yararlanabileceği sosyal tesislerin yeterli olmaması
Etkili bir performans ve ödüllendirme sisteminin bulunmaması
Olumlu çalışmaların kurumlara ve halka yeterince tanıtılmayışı
Yakın çevrede Güzel Sanatlar ve Spor Lisesi olmaması

Fırsatlar
Gebze'nin coğrafi konumunun merkezi yerde bulunması (otoyol, denizyolları ve demiryolu ile diğer illere ulaşım kolaylığı)
Gebze'nin sanayi kenti olması nedeniyle mesleki ve teknik eğitim mezunu öğrencilerimizin işverenle kolay iletişim kurabilmesi ve ilçemizin sanayi kenti olmasının avantajı ile iş bulabilmeleri
İlçemizde ve ilimizde üniversite olması
TÜBİTAK, KOSGEB, TÜSSİDE, BİLGEM, TSE Kalite Kampüsü ve Muallimköy Teknoloji Geliştirme Bölgesi (Bilişim Vadisi) gibi Türkiye'ye hizmet ve bilim üreten merkezlerin olması
AB ve Kalkınma Ajansı Programlarından önemli ölçüde yararlanılması
İlçemizin dünyanın sanat, kültür ve medeniyet merkezi olan İstanbul'a yakınlığı
Türkiye'de üstün zekâlı öğrencilere tam burslu olarak eğitim veren ve bu özelliği ile tek olan bir özel eğitim kurumunun varlığı
Gebze'nin sanayi bölgesinde olması kişi başına düşen millî gelirin yüksek olması
Gebze'nin Büyükşehir sınırları kapsamında olması
Gebze'nin sivil toplum kuruluşlarının ve hayırseverlerin eğitime karşı duyarlılığı
Yakın çevrede nitelikli resmi ve özel ortaöğretim kurumlarının fazla olması (TÜBİTAK Fen Lisesi, ENKA)

Tehditler
İç göç hareketliliğinin çok hızlı ve kontrolsüz olması
Sanayi bölgesi olması nedeniyle ilköğretim mezunu çocukların bir an önce para kazanır hale gelmesinin istenmesi sonucu ortaöğretime devam edememesi
Nüfus kayıt sistemine göre ikametgahında bulunamayan yabancı uyruklu öğrencilerin okullaşmalarının sağlanamaması
Ulaşımın kolay olmaması sebebiyle ortaöğretime devam eden öğrenci sayısının artması
Gelir dağılımının dengesizliği
Medya (TV dizileri ve magazin programları vb.), sosyal medya ve bilgi iletişim teknolojilerinin pandeminin de etkisiyle öğrenciler üzerindeki olumsuz etkileri
Okul yapımı için ihtiyaç duyulan bölgelerde arsa bulunamaması
Gebze'nin deprem kuşağı üzerinde olması
Parçalanmış aileler, sosyal çözülme, şiddetin artması ve ahlaki değerlerin zayıflaması

## **2.10. TESPİTLER VE İHTİYAÇLARIN BELİRLENMESİ**

Yapılan durum analizi çalışmaları neticesinde; bazı mahalle ve okullarımızda derslik başına düşen öğrenci sayısının fazla olması, kurumun tanıtım ve görünürlük faaliyetlerinin istenilen düzeyde olmaması, eğitim çalışanlarına yönelik düzenlenen kültürel, sanatsal ve sportif etkinliklerin talepleri karşılamaması, mesleki ve kişisel gelişim eğitimlerine olan talebin tam anlamıyla karşılanamaması ve dikey iletişim konuları sorun alanı olarak tespit edilmiştir.

Tespiti yapılan sorun alanlarının iyileştirilmesi için;

- ✓ Eğitim çalışanlarına yönelik sosyal, kültürel, sanatsal ve sportif etkinliklerin artırılması,
- ✓ Tüm iletişim kanallarının açık hale getirilmesi,
- ✓ Yöneticiler arası yetki devri sisteminin etkin kullanılması,
- ✓ Müdürlükçe yürütülen faaliyetlerin doğru, sade ve hızlı biçimde yayımlanması,
- ✓ Belirli bölgelerdeki derslik sayısının artırılmasına

yönelik çalışmalara ihtiyaç duyulmaktadır.





GEBZE  
İLÇE MİLLÎ EĞİTİM MÜDÜRLÜĞÜ

2024-2028

**STRATEJİK**

PLANI

**GELECEĞE  
BAKIŞ**

3



### 3. GELECEĞE BAKIŞIMIZ

#### 3.1. MİSYON

Nitelikli insan kaynağımızla eğitim öğretim süreçlerinde eşitlikçi ve adaletli bir anlayışla 21. yüzyılın gelişen ve değişen koşullarına göre bireylerin ihtiyaçları doğrultusunda çok yönlü gelişimlerini destekleyen, çağın gerektirdiği nitelikli mesleki becerilerle donanmış milli, manevi ve kültürel değerlerini gözeterek ahlaklı ve vatansever bireyler yetiştirmek.

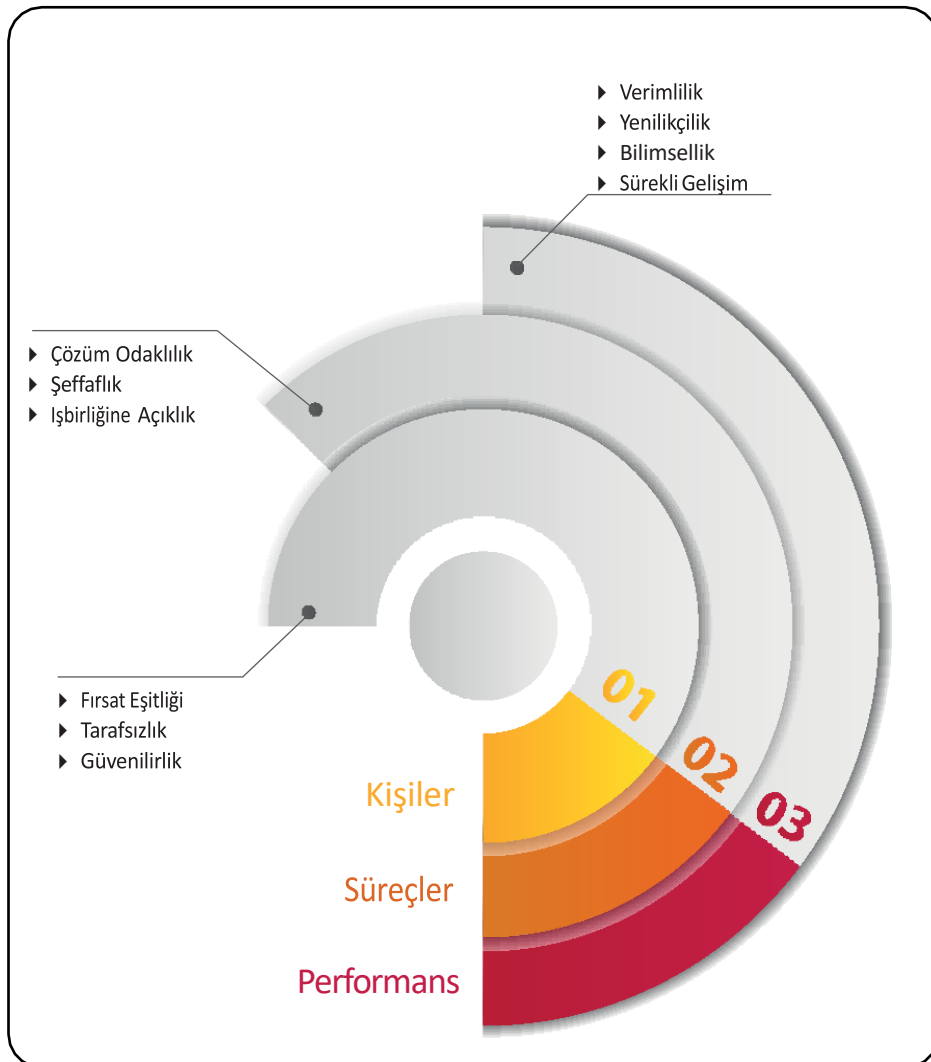
#### 3.2. VİZYON

Türkiye yüzyılını inşa edecek bireyleri yetiştiren, değişime ve gelişime açık, insan odaklı, örnek ve referans gösterilen kurum olmak.

#### 3.3. TEMEL DEĞERLER

Gebze İlçe Millî Eğitim Müdürlüğü'nün çalışma felsefesi ve bu çalışmalara temel teşkil eden değerler Şekil-7'de gösterilmiştir.

Şekil-7. Temel Değerler Şeması



**3.4. STRATEJİK AMAÇ VE HEDEFLERE İLİŞKİN MİMARİ**

PROGRAM	AMAÇ	HEDEF
TEMEL EĞİTİM	Temel eğitimde fırsat eşitliği ve eğitime erişimin sağlandığı, öğretim süreçleri ve eğitim ortamlarının etkin kullanıldığı bir ekosistem inşa ederek öğrencileri çağın gerektirdiği evrensel yeterliliklere sahip, millî ve manevi değerleri benimsemiş sağlıklı ve mutlu bireyler olarak yetiştirmek.	Hedef 1.1: Temel eğitimde fırsat eşitliğini sağlayarak eğitime erişimi artırmaya yönelik iyileştirmeler hayata geçirilecektir.
		Hedef 1.2: Okul öncesi eğitim desteklenerek erişim imkânları artırılabilecektir.
		Hedef 1.3: Temel eğitimde bilimsel, sosyal, sportif, kültürel, sanatsal ve toplumsal hizmet gibi alanlarda etkinliklere katılım oranı artırılacak ve sürekli öğrenmeye teşvik etmek amacıyla öğrencilere okuma kültürü kazandırılacaktır.
		Hedef 1.4: İlkokul ve ortaokulda öğrenme kayıplarını azaltmaya yönelik destekleyici mekanizmalar güçlendirilecektir.
ORTAÖĞRETİM	Çağın ihtiyaç duyduğu bilgi, beceri ve yetkinlikleri kazandıran, teknolojiyi üreten, tarih bilinci ve bilim aracılığıyla geleceği kurgulayan, nitelikli insan kaynağı yetiştiren, ekonomiye katkı sunan, değerleriyle bireyi hayata hazır kılan, empati ve nezaket kazandıran bir ortaöğretim yapısı ile öğrenciler yetiştirmek.	Hedef 2.1 : Öğrencilerin yetkinliklerini ve niteliklerini geliştirmeye yönelik bireysel özellikleri de dikkate alınarak yapılacak çalışmalarla devamsızlık ve sınıf tekrarları azaltılacak ve eğitime katılımları artırılabilecektir.
		Hedef 2.2 : Ortaöğretim sistemi, öğrencilere değişen dünyanın gerektirdiği başta okuma kültürü olmak üzere bilgi, beceri, yetkinlik ve yeterlilikleri kazandıran bir yapıya kavuşturulacaktır.
		Hedef 2.3 : İmam hatip okullarında bilgi, beceri ve yeterlilikler odağında, akademik başarı ve değerlere yönelik çalışmalar, proje ve sosyal etkinlikler yaygınlaştırılacaktır.
		Hedef 2.4 : Sosyal ve ekonomik sektörler ile iş birliği içinde ulusal ve uluslararası mesleki yeterliliğe, ahilik kültürüne, meslek ahlakına ve mesleki değerlere sahip; yenilikçi, girişimci, üretken, ekonomiye değer katan ehil iş gücü yetiştirilecektir.
		Hedef 2.5 : Mesleki ve teknik eğitim alanında eğitim istihdam üretim ilişkisi güçlendirilecek ve uluslararası iş birliği ve deneyim paylaşımı teşvik edilecektir.
HAYAT BOYU ÖĞRENME	Bireyin bilgi, beceri ve yetkinliklerini geliştirmek amacıyla bireysel, toplumsal ve istihdam odaklı yeni bir yaklaşımla hayat boyu öğrenme imkânları sunmak.	Hedef 3.1 : Farklı yeteneklere, özelliklere, ihtiyaçlara ve birikimlere sahip tüm bireylerin yaygın eğitimden aktif olarak yararlanabilmeleri amacıyla eğitimde kapsayıcılık sağlanacaktır.
		Hedef 3.2 : Hayat boyu öğrenme faaliyetleri ile bireylerde kişisel, çevresel ve mesleki anlamda farkındalık oluşturulacaktır.
		Hedef 3.3 : Günümüz ihtiyaçları doğrultusunda hazırlanacak genel, mesleki ve teknik eğitim kurs programları yaygınlaştırılacaktır.
ÖZELEĞİTİM VE REHBERLİK	Farklılıkları dikkate alan bir özel eğitim ve rehberlik anlayışıyla öğrencilerin, eğitim ve yaşam süreçlerindeki potansiyellerini en üst düzeye çıkaracak ve özel gereksinimli bireylerin toplumla bütünleşmelerini sağlayacak bilgi ve beceriler ile ilgi ve yetenekleri doğrultusunda gelişimlerini destekleyecek fiziki, beşerî ve teknolojik imkânları artırmak.	Hedef 4.1 : Öğrencilerin bireysel özelliklerine ve öğrenme ihtiyaçlarına uygun fiziksel ve beşerî iyileştirmeler sağlanarak eğitime erişimleri artırılabilecektir.
		Hedef 4.2 : Özel eğitim ihtiyacı olan öğrencilerin kendi ilgi ve yetenekleri doğrultusunda sosyal ve akademik gelişimleri desteklenecektir.
		Hedef 4.3 : Akademik, sosyal, duygusal ve mesleki gelişim alanlarında sunulan rehberlik hizmetleri desteklenecektir.

PROGRAM	AMAÇ	HEDEF
ÖĞRENME KAZANIMLARI	Türkiye Yüzyılı inşasında millî, manevî ve kültürel değerlerini özümsemiş; çağın gereklerine uygun bilgi, beceri, tutum ve davranışlar ile demokratik anlayışa ve millî şuura sahip şahsiyetli ve üretken öğrenciler yetiştirmek	Hedef 5.1: Teknolojinin eğitim sistemine daha fazla uyarlanması amacıyla dijital içeriklerin kullanımı artırılacak ve dijital öğretmen yeterlikleri doğrultusunda öğretmenlerin dijital becerileri geliştirilecektir.
		Hedef 5.2 : Sürdürülebilir kalkınma hedeflerine uygun bir yaklaşımla çevre ve iklim değişikliği konusunda farkındalığın artırılması sağlanacaktır.
ULUSLARARASI EĞİTİM İŞ BİRLİKLERİ VE YURTDIŞI EĞİTİM	Türkiye Yüzyılı vizyonu doğrultusunda ülkemizin uluslararası alanda görünürlüğünü artıracak eğitim diplomasisi çalışmalarıyla yurt dışında yaşayan vatandaşlara, soydaşlara ve ülke vatandaşlarına yönelik eğitim öğretim faaliyetlerini yaygınlaştırmak ve eğitim iş birlikleri geliştirmek.	Hedef 6.1 : Uluslararası iş birlikleri geliştirilerek, uluslararası alanda etkililik artırılabacaktır.
		Hedef 6.2 : Denklik iş ve işlemlerine yönelik etkin, verimli ve daha hızlı hizmet sunumu gerçekleştirilerek eğitime erişim artırılabacaktır
KURUMSAL KAPASİTE	Türkiye Yüzyılı vizyonu doğrultusunda fiziki ve teknolojik altyapısıyla güçlü, nitelikli personelle eğitime erişimi ve eğitimde kaliteyi artıracak, etkin ve hesap verebilen kurumsal yapıyı geliştirmek.	Hedef 7.1 : Öğretmen yetiştirme ve geliştirme süreci, çağın Gerekirdiği mesleki gelişim ihtiyaçları doğrultusunda değerlendirilip güçlendirilerek, personel nitelikleri artırılabacaktır.
		Hedef 7.2 : Eğitim Sistemimizi en uygun teknoloji ile Bütünleştirilerek eğitim faaliyetlerinin kesintisiz olarak sürdürülmesine ve ülkemizin bilgi toplumu olmasına katkı sağlanacaktır.



T.C.

GEBZE KAYMAKAMLIĞI

İLÇE MİLLÎ EĞİTİM MÜDÜRLÜĞÜ

# Amaç, Hedef, Gösterge ve Stratejilere İlişkin Kartlar

Tablo-12.Amaç, Hedef, Gösterge ve Stratejilere İlişkin Tablolar

<b>Amaç 1</b>		Temel eğitimde fırsat eşitliği ve eğitime erişimin sağlandığı, öğretim süreçleri ve eğitim ortamlarının etkin kullanıldığı bir ekosistem inşa ederek öğrencileri çağın gerektirdiği evrensel yeterliliklere sahip, millî ve manevî değerleri benimsemiş sağlıklı ve mutlu bireyler olarak yetiştirmek.						
<b>Hedef 1.1</b>		Temel eğitimde fırsat eşitliğini sağlayarak eğitime erişimi artırmaya yönelik iyileştirmeler hayata geçirilecektir.						
<b>Amacın İlgili Olduğu Program/Alt Program Adı</b>		<b>TEMEL EĞİTİM</b>						
<b>Amacın İlişkili Olduğu Alt Program Hedefi</b>		<b>Eğitime Erişim ve Fırsat Eşitliği</b>						
<b>Performans Göstergeleri</b>		<b>Hedef Etkisi %</b>	<b>Plan Dönemi Başlangıç Değeri</b>	<b>2024</b>	<b>2025</b>	<b>2026</b>	<b>2027</b>	<b>2028</b>
<b>PG-1.1.1 Temel eğitimde okullaşma oranı (%) (Yaş Grubu)</b>	<b>6-9 Yaş</b>	25	99,23	100	100	100	100	100
	<b>10-13 Yaş</b>	25	99,22	100	100	100	100	100
<b>PG-1.1.2 Öğrenci sayısı 30'dan fazla olan şube oranı (%)</b>	<b>İlkokulda öğrenci sayısı 30'dan fazla olan şube oranı (%)</b>	25	85,5	84	83	82	80	78
	<b>Ortaokulda öğrenci sayısı 30'dan fazla olan şube oranı (%)</b>	25	87,4	86	85	84	83	81

<b>Sorumlu Birim</b>	<b>Temel Eğitim Hizmetleri Şubesi</b>
<b>İş Birliği Yapılacak Birim(ler)</b>	İEHŞ, BİETHŞ, DÖHŞ, DHŞ, HHŞ
<b>Stratejiler</b>	<p><b>S-1.1.1</b> Okula kayıt konusunda hayata geçirilecek daha güçlü ve işlevsel yasal düzenlemelere il düzeyinde işlerlik kazandırılacaktır.</p> <p><b>S-1.1.2</b> Öğrencilerin şubelere dağılımına yönelik mevcut durum analizi yapılacak ve okulların fiziki mekân kapasitesi artırılacaktır.</p> <p><b>S-1.1.3</b> Okullarda öğrencilerin şube ve öğretmen seçimi sistem üzerinden otomatik olarak gerçekleştirilecektir.</p>
<b>Riskler</b>	<ul style="list-style-type: none"> <li>• Yurt içi ve yurt dışı göç hareketlerinin nüfus dağılımını olumsuz etkilemesi</li> <li>• Sınıf mevcudunun fazla olmasının çocuğun bütüncül gelişim ihtiyaçlarına cevap vermeyi güçleştirilmesi</li> <li>• Mevzuatın özel öğretimle ilgili yeterli uygulama alanı sunamaması</li> </ul>
<b>Maliyet Tahmini</b>	41.500.000,00 TL
<b>Tespitler</b>	<ul style="list-style-type: none"> <li>• Nüfus hareketleri ve doğa kaynaklı afetler sonucunda derslik ihtiyacının oluşması</li> </ul>
<b>İhtiyaçlar</b>	<ul style="list-style-type: none"> <li>• Okul/kurum standartlarının gelişmeler doğrultusunda yeniden yapılandırılması</li> <li>• Özel sektörün eğitim yatırımlarının desteklenmesi amacıyla mevzuat düzenlemelerinin yapılması</li> </ul>

Amaç 1		Temel eğitimde fırsat eşitliği ve eğitime erişimin sağlandığı, öğretim süreçleri ve eğitim ortamlarının etkin kullanıldığı bir ekosistem inşa ederek öğrencileri çağın gerektirdiği evrensel yeterliliklere sahip, millî ve manevi değerleri benimsemiş sağlıklı ve mutlu bireyler olarak yetiştirmek.						
Hedef 1.2		Okul öncesi eğitim desteklenerek erişim imkânları artırılabacaktır.						
Amacın İlgili Olduğu Program/Alt Program Adı		TEMEL EĞİTİM						
Amacın İlişkili Olduğu Alt Program Hedefi		Okul Öncesi Eğitim						
Performans Göstergeleri		Hedefe Etkisi (%)	Plan Dönemi Başlangıç Değeri	2024	2025	2026	2027	2028
PG-1.2.1 İlkokul birinci sınıf öğrencilerinden en az bir yıl okul öncesi eğitim almış öğrenci oranı (%)		30	99	99,5	100	100	100	100
PG-1.2.2 Okul öncesi okullaşma oranı (%) (Yaş Grubu)	3-5 yaş	20	54,15	55	56	58	59	60
	4-5 yaş	20	73,14	74	76	78	81	85
PG-1.2.3 Ebeveynine aile eğitimi verilen okul öncesi çocuk sayısı		30	0	500	1000	1250	2000	2500



<b>Sorumlu Birim</b>	<b>Temel Eğitim Hizmetleri Şubesi</b>
<b>İş Birliği Yapılacak Birim(ler)</b>	BEİTHŞ, İEHŞ, ÖÖKHŞ
<b>Stratejiler</b>	<p><b>S-1.2.1</b> Okul öncesi eğitimde fiziki mekân kapasitesi artırılabacaktır.</p> <p><b>S-1.2.2</b> Okul öncesi eğitimde ebeveyn bilgilendirme çalışmaları artırılabacaktır.</p> <p><b>S-1.2.3</b> Okul öncesi eğitimde okul-aile iş birliği; farkındalık geliştirme ve bilgilendirme çalışmaları yapılabarak geliştirilecektir.</p>
<b>Riskler</b>	<ul style="list-style-type: none"> <li>Okul öncesi eğitim veren kurumların tek bir çatı altında toplanması için mevzuat düzenlemesinin gerçekleşmemesi</li> <li>İhtiyaçların karşılanmasına yönelik mali kaynakların yetersiz kalması</li> <li>Okul öncesi eğitimde kurumsal kapasitede istenilen düzeye ulaşılabilmesi</li> </ul>
<b>Maliyet Tahmini</b>	41.500.000,00 TL
<b>Tespitler</b>	<ul style="list-style-type: none"> <li>Okul öncesi eğitim standartlarının güncel olmaması</li> <li>Okul öncesi eğitim özelinde yardımcı personele ihtiyaç duyulması</li> <li>Ailelerin okul öncesi eğitime ilişkin farkındalık düzeyinin yeterince yüksek olmaması</li> </ul>
<b>İhtiyaçlar</b>	<ul style="list-style-type: none"> <li>Okul öncesi eğitimin standartlarının güncellenmesi</li> <li>Okul öncesi dönemde erişim imkânlarının artırılması</li> <li>Okul öncesi eğitimin kurumsal kapasitesinin artırılması</li> <li>Aile eğitimlerine devam edilmesi</li> </ul>

Amaç 1		Temel eğitimde fırsat eşitliği ve eğitime erişimin sağlandığı, öğretim süreçleri ve eğitim ortamlarının etkin kullanıldığı bir ekosistem inşa ederek öğrencileri çağın gerektirdiği evrensel yeterliliklere sahip, millî ve manevi değerleri benimsemiş sağlıklı ve mutlu bireyler olarak yetiştirmek.						
Hedef 1.3		Temel eğitimde bilimsel, sosyal, sportif, kültürel, sanatsal ve toplumsal hizmet gibi alanlarda etkinliklere katılım oranı artırılabilecek ve sürekli öğrenmeye teşvik etmek amacıyla öğrencilere okuma kültürü kazandırılacaktır.						
Amacın İlgili Olduğu Program/Alt Program Adı		TEMEL EĞİTİM						
Amacın İlişkili Olduğu Alt Program Hedefi		İlkokul ve Ortaokul						
Performans Göstergeleri		Hedefe Etkisi (%)	Plan Dönemi Başlangıç Değeri	2024	2025	2026	2027	2028
PG-1.3.1 Temeleğitimde en az bir sosyal etkinliğe katılan öğrenci oranı (Temel Eğitim) (%)	İlkokul	15	75	76	77	78	79	80
	Ortaokul	15	70	71	72	73	74	75
PG-1.3.2 Ortaokulda en az bir sosyal etkinliğe katılan öğrenci oranı (Din Öğretimi) (%)	İmam Hatip Ortaokulu	10	72	73	74	75	76	77
PG-1.3.3 Öğrenci başına okunan kitap sayısı	İlkokul	15	26	27	28	29	30	31
	Ortaokul	15	23	24	25	26	27	28
PG-1.3.4 Geleneksel çocuk oyunlarına yönelik bahçe düzenlemesi yapılan okul oranı (%)	Okul Öncesi	10	0	15	25	45	70	95
	İlkokul	10	0	15	25	45	70	95
	Ortaokul	10	0	15	25	45	70	95

<b>Sorumlu Birim</b>	<b>Temel Eğitim Hizmetleri Şubesi</b>
<b>İş Birliği Yapılacak Birim(ler)</b>	İEHŞ, BİETHŞ, DHŞ, DÖHŞ, HBÖHŞ
<b>Stratejiler</b>	<p><b>S-1.3.1</b> Temel eğitim okulları arasında yarışmalar ve etkinlikler düzenlenecektir.</p> <p><b>S-1.3.2</b> Türkiye Yüzyılı perspektifinde, ülkemizin gelecek vizyonu doğrultusunda yeni eserlerin bilim, kültür, sanayi ve teknoloji alanındaki gelişmelerin tanıtımı yapılacak; müze ve öğrenen yerleri, tarihi eserler ve camiler, kaleler, şehitlikler, kütüphaneler, bilim merkezleri, üniversiteler vb. şehirlerimizin tarihi ve kültürel mekânlarının ziyaret edilmesi sağlanacaktır.</p> <p><b>S-1.3.3</b> Öğrencilerin insan, şehir, kültür ve medeniyet arasındaki ilişkiyi kavrayarak kendi yaşadığı şehri yakından tanınması, imkân ve özelliklerini öğrenerek mekân ve zaman ilişkisi bağlamında keşfetmesi, şehrinin soyut ve somut kültürel mirasını, değerlerini bilmesi ve koruması için okul içi ve okul dışı etkinlikler yapılacaktır.</p> <p><b>S-1.3.4</b> Öğrencilerin bilimsel, kültürel, sanatsal, sportif ve toplumsal hizmet etkinliklerine katılımını artırmak amacıyla çok yönlü destekleme ve izleme-değerlendirme mekanizmaları geliştirilerek, çocukların sağlıklı yaşam becerileri ve alışkanlıklar edinmeleri için sağlıklı beslenme ve fiziksel aktivitelerine yönelik çalışmalar yürütülecektir.</p> <p><b>S-1.3.5</b> Okul bahçeleri geleneksel çocuk oyunlarına yönelik düzenlenecek ve e-Okul Sistemi'nde bulunan sosyal etkinlik modülünde geleneksel çocuk oyunlarının izleme ve değerlendirme çalışması gerçekleştirilecektir.</p>
<b>Riskler</b>	<ul style="list-style-type: none"> <li>Okul dışı sosyal etkinliklere öğrenci katılımında güvenlik riskinin var olması</li> <li>Mali ihtiyaçların teminindeki kaynak yetersizliği</li> <li>Dezavantajlı bölgelerde sosyal etkinliklerin uygulanmasına yönelik zorluklar</li> </ul>
<b>Maliyet Tahmini</b>	70.000.000,00 TL
<b>Tespitler</b>	<ul style="list-style-type: none"> <li>Öğrencilerin öğrenme etkinliklerini destekleyecek, yenilikçi ve yaratıcı düşünme becerilerini geliştirecek fırsatların yetersiz olması</li> <li>Ailelerin akademik kaygı sebebiyle öğrencileri sosyal ve kültürel etkinliklere daha az göndermeleri</li> <li>Okulların, çevrelerinde bulunan ve öğrencilerin gelişimlerine katkı sunabilecek kurum ve kuruluşlarla yeterince etkileşim içinde olmaması</li> <li>Bağımlılık oluşturan (obezite, dijital bağımlılık vd.) unsurların erken yaşlarda ortaya çıkması</li> </ul>
<b>İhtiyaçlar</b>	<ul style="list-style-type: none"> <li>İlgili kurum ve kuruluşlarla iş birliğinin artırılması</li> <li>Öğrencilerin sosyal, sportif, kültürel açıdan fırsat eşitliği temelinde desteklenme ihtiyacı</li> <li>Öğrencileri sosyal, sportif, kültürel faaliyetlere yönlendirecek teşvik mekanizmalarının güçlendirilmesi</li> </ul>

<b>Amaç 1</b>	Temel eğitimde fırsat eşitliği ve eğitime erişimin sağlandığı, öğretim süreçleri ve eğitim ortamlarının etkin kullanıldığı bir ekosistem inşa ederek öğrencileri çağın gerektirdiği evrensel yeterliliklere sahip, millî ve manevi değerleri benimsemiş sağlıklı ve mutlu bireyler olarak yetiştirmek.						
<b>Hedef 1.4</b>	İlkokul ve ortaokulda öğrenme kayıplarını azaltmaya yönelik destekleyici mekanizmalar güçlendirilecektir.						
<b>Amacın İlgili Olduğu Program/Alt Program Adı</b>	TEMEL EĞİTİM						
<b>Amacın İlişkili Olduğu Alt Program Hedefi</b>	İlkokul ve Ortaokul						
<b>Performans Göstergeleri</b>	<b>Hedefe Etkisi (%)</b>	<b>Plan Dönemi Başlangıç Değeri</b>	<b>2024</b>	<b>2025</b>	<b>2026</b>	<b>2027</b>	<b>2028</b>
<b>PG-1.4.1 Destekleme ve Yetiştirme Kurslarından yararlanan öğrenci oranı (%)</b>	25	10	12	14	16	18	20
<b>PG-1.4.2 İlkokullarda yetiştirme programına dâhil olması beklenen öğrencilerin programa katılma oranı (%)</b>	25	85	86	87	88	89	90
<b>PG-1.4.3 20 gün ve üzeri özürsüz devamsızlık yapan öğrenci oranı (%)</b>	25	4.74	4	3	2	1	0
<b>İlkokul</b>							
<b>Ortaokul</b>	25	9,39	9	8	7	6	5

Sorumlu Birim	Temel Eğitim Hizmetleri Şubesi
İş Birliği Yapılacak Birim(ler)	OHŞ, BİETHŞ, DÖHŞ, ÖÖKHŞ
Stratejiler	<p><b>S-1.4.1</b> Destekleme ve Yetiştirme Kurslarına yönelik ihtiyaç analizleri doğrultusunda nitelik artırma çalışmaları yapılacaktır.</p> <p><b>S-1.4.2</b> İlkokullarda mevcut yetiştirme programlarının tamamlanamamasına sebep olan durumlara yönelik tedbirler geliştirilecektir.</p> <p><b>S-1.4.3</b> Evde ya da hastanede eğitim alan öğrencilerin durumlarının, e-Okul Yönetim Bilgi Sistemi'ne eksiksiz bir şekilde işlenmesi ve eğitim hizmetlerine yönelik gerekli planlamanın yapılması sağlanacaktır.</p> <p><b>S-1.4.4</b> Öğrencilerin devamsızlık nedenleri analiz edilerek ailelere yönelik bilgilendirme çalışmaları yapılacaktır.</p>
Riskler	<ul style="list-style-type: none"> <li>• Aileleri gelişim temelli değerlendirme anlayışından uzaklaştıran kademeler arası geçişlerde uygulanan sınav yöntemlerinin devam ettirilmesi</li> <li>• Öğrencilerin okula devamının sağlanması hususunda okul-aile iş birliğinin yetersiz kalması</li> <li>• Öğrenme kayıplarının telafi edilmesi amacıyla düzenlenen mekanizmaların yetersiz kalması</li> </ul>
Maliyet Tahmini	55.200.000,00 TL
Tespitler	<ul style="list-style-type: none"> <li>• Destekleme ve Yetiştirme Kurslarında devamsızlık oranının ve kapanan kurs sayısının fazla olması</li> <li>• İlkokullarda yetiştirme programına katılımın az olması</li> <li>• Öğrenme kayıplarını önlemeye yönelik mekanizmaların yetersiz kalması</li> </ul>
İhtiyaçlar	<ul style="list-style-type: none"> <li>• Devamsızlığın önlenmesi ve öğrenme kayıplarının giderilmesi için rehberlik sisteminin geliştirilmesi</li> <li>• Öğrenciler üzerinde sınav baskısı oluşturmayacak bir geçiş sistemi</li> <li>• Öğrenme kayıplarını telafi edecek güçlü mekanizmalara ihtiyaç duyulması</li> </ul>

Amaç 2		Çağın ihtiyaç duyduğu bilgi, beceri ve yetkinlikleri kazandıran, teknolojiyi üreten, tarih bilinci ve bilim aracılığıyla geleceği kurgulayan, nitelikli insan kaynağı yetiştiren, ekonomiye katkı sunan, değerleriyle bireyi hayata hazır kılan, empati ve nezaket kazandıran bir ortaöğretim yapısı ile öğrenciler yetiştirmek.						
Hedef 2.1		Öğrencilerin yetkinliklerini ve niteliklerini geliştirmeye yönelik bireysel özellikleri de dikkate alınarak yapılacak çalışmalarla devamsızlık ve sınıf tekrarları azaltılacak ve eğitime katılımları artırılabacaktır.						
Amacın İlgili Olduğu Program/Alt Program Adı		<b>ORTAÖĞRETİM</b>						
Amacın İlişkili Olduğu Alt Program Hedefi		Eğitime Erişim ve Fırsat Eşitliği						
Performans Göstergeleri		Hedefe Etkisi (%)	Plan Dönemi Başlangıç Değeri	2024	2025	2026	2027	2028
PG-2.1.1 Ortaöğretimde okullaşma oranı (14-17) (Yaş Grubu) (%)		25	90,03	90,5	91	91,5	92	92,5
PG-2.1.2 Ortaöğretimde 20 gün ve üzeri devamsız öğrenci oranı (%) (Özürlü ve Özürsüz)	OÖHŞ	25	24	23,5	23	22,5	22	21,5
	DÖHŞ		16,5	16,4	16,3	16,2	16,1	16
	MTEHŞ		35,3	35	34,5	34	33,5	33
	ÖÖKHŞ		5,7	5,5	5,3	5	4,7	4,5
PG-2.1.3 Ortaöğretimde 9. sınıf tekrar oranı (%)	OÖHŞ	25	3,91	3,7	3,4	3	2,5	2
	DÖHŞ		22,43	20	17	15	12,5	10
	MTEHŞ		28,77	26	23	20	18	15
PG-2.1.4 Ortaöğretimde en az bir sosyal etkinliğe katılan öğrenci oranı	OÖHŞ	25	83	84	85	86	87	88
	DÖEŞ		65	67	69	72	75	78
	MTEHŞ		30	35	38	42	45	50
	ÖÖKHŞ		42	45	48	52	55	58

Sorumlu Birim	Ortaöğretim Hizmetleri Şubesi
İş Birliği Yapılacak Birim(ler)	BIETHŞ, DÖHŞ, MTEHŞ, ÖÖKHŞ, HHŞ
Stratejiler	<p><b>S-2.1.1</b> Öğrencilerin ortaöğretime katılımlarının artırılmasına, devamsızlık ve sınıf tekrarlarının azaltılmasına ve örgün eğitim içinde kalmalarına yönelik çalışmalar yapılacaktır.</p> <p><b>S-2.1.2</b> Ortaöğretimde öğrencilerin akademik, bilimsel, sosyal, kültürel, sanatsal, sportif faaliyetler ile sosyal sorumluluk programı kapsamındaki çalışmalara katılımları sağlanacaktır.</p> <p><b>S-2.1.3</b> Öğrenci Gelişim Dosyası öğrencilerin farklı yönlerden gelişimlerinin izlenip değerlendirilmesine imkân verecek bir yapıya kavuşturulacaktır.</p>
Riskler	<ul style="list-style-type: none"> <li>Sosyoekonomik nedenlerle yurt içi nüfus hareketlerinde yaşanan düzensizlik</li> <li>Bölgeler arası gelişmişlik düzeyinde farklılıkların devam etmesi</li> <li>Ortaöğretim çağındaki öğrencilerin örgün eğitimden yaygın eğitim kurumlarına geçiş talebi</li> <li>Uluslararası konjonktürel gelişmelerin ve ekonomik göstergelerin eğitim üzerindeki baskısı</li> <li>Mevzuatın özel öğretimle ilgili yeterli uygulama alanı sunmaması</li> </ul>
Maliyet Tahmini	41.400.000,00 TL
Tespitler	<ul style="list-style-type: none"> <li>Eğitim ortamlarının öğrencilerin sosyal, sportif ve kültürel ihtiyaçlarını karşılamakta yetersiz olması</li> <li>Bazı öğrencilerin maddi imkânsızlıklar sebebiyle ortaöğretime devam edememesi</li> <li>Eğitim maliyetlerinde öngörülemeyen artışın yaşanması</li> <li>Doğa kaynaklı afetlerin, salgın hastalık vb. durumların eğitim süreçlerinin sürdürülebilirliğine engel oluşturması</li> </ul>
İhtiyaçlar	<ul style="list-style-type: none"> <li>Öğrencilerin devamsızlıklarının önlenmesi, ilgi ve yeteneklerine uygun olarak yönlendirilmesi ve ortaöğretime katılımlarının artırılması için rehberlik sisteminin güçlendirilmesi</li> <li>Okul aidiyetinin geliştirilmesi amacıyla öğrencilere yönelik sosyal etkinliklerin artırılması</li> <li>Eğitim ortamlarının öğrenci ihtiyaçlarına cevap verecek şekilde geliştirilmesi ve buna yönelik finansmanın sağlanması</li> <li>Ortaöğretimde akademik başarısızlık, devamsızlık, sınıf tekrarı ve okul terkine sebep olan faktörlerin tespit edilmesi</li> <li>Özel sektörün eğitim yatırımlarının desteklenmesi amacıyla mevzuat düzenlemelerinin yapılması</li> </ul>

<b>Amaç 2</b>	Çağın ihtiyaç duyduğu bilgi, beceri ve yetkinlikleri kazandıran, teknolojiyi üreten, tarih bilinci ve bilim aracılığıyla geleceği kurgulayan, nitelikli insan kaynağı yetiştiren, ekonomiye katkı sunan, değerleriyle bireyi hayata hazır kılan, empati ve nezaket kazandıran bir ortaöğretim yapısı ile öğrenciler yetiştirmek.						
<b>Hedef 2.2</b>	Ortaöğretim sistemi, öğrencilere değişen dünyanın gerektirdiği başta okuma kültürü olmak üzere bilgi, beceri, yetkinlik ve yeterlilikleri kazandıran bir yapıya kavuşturulacaktır.						
<b>Amacın İlgili Olduğu Program/Alt Program Adı</b>	<b>ORTAÖĞRETİM</b>						
<b>Amacın İlişkili Olduğu Alt Program Hedefi</b>	<b>Genel Ortaöğretim</b>						
<b>Performans Göstergeleri</b>	<b>Hedefe Etkisi (%)</b>	<b>Plan Dönemi Başlangıç Değeri</b>	<b>2024</b>	<b>2025</b>	<b>2026</b>	<b>2027</b>	<b>2028</b>
<b>PG-2.2.1 Genel ortaöğretimde Destekleme ve Yetiştirme Kurslarına katılan öğrencilerin memnuniyet oranı (%)</b>	25	60	62	64	66	68	70
<b>PG-2.2.2 Genel ortaöğretim son sınıf düzeyinde yükseköğretime yerleşen öğrenci oranı (%)</b>	25	35	36	37	38	39	40
<b>PG-2.2.3 Genel ortaöğretimde tescil edilen patent, faydalı model, marka ve tasarım sayısı</b>	25	5	6	7	8	9	10
<b>PG-2.2.4 Öğrenci başına okunan kitap sayısı</b>	25	3	4	5	8	10	12



<b>Sorumlu Birim</b>	<b>Ortaöğretim Hizmetleri Şubesi</b>
<b>İş Birliği Yapılacak Birim(ler)</b>	BIETHŞ, DÖHŞ, MTEHŞ, ÖÖKHŞ, HHŞ
<b>Stratejiler</b>	<p><b>S-2.2.1</b> Türkiye Yüzyılı vizyonu kapsamında dünyada bilim, kültür ve sanatta söz sahibi olmak için genel ortaöğretimde niteliğin geliştirilmesine yönelik çalışmalar yapılacaktır.</p> <p><b>S-2.2.2</b> Öğrencilerin bütüncül gelişimini desteklemek amacıyla hazırlanacak programlara il düzeyinde işlerlik kazandırılacaktır.</p> <p><b>S-2.2.3</b> Genel ortaöğretimde eğitim ve öğretim süreçlerinin geliştirilmesi amacıyla okullar arası nitelik ve başarı farklılıklarının izlenmesi ve iyileştirilmesine yönelik çalışmaların yapılması sağlanacaktır.</p> <p><b>S-2.2.4</b> Eğitim süreçleri; öğrencilerin millî, manevi ve evrensel değerleri tutum ve davranışa dönüştürebilecekleri bir anlayışla güçlendirilecek, okuma kültürünü desteklemeye yönelik çalışmalar yürütülecektir.</p>
<b>Riskler</b>	<ul style="list-style-type: none"> <li>• Öğrenci velilerinin yükseköğretime çok fazla değer atfetmesi</li> <li>• Konjonktürel ve sosyoekonomik alandaki gelişmelerin eğitimde yeni uygulamaların hayata geçirilmesi ve geliştirme çalışmaları üzerinde baskı oluşturması</li> <li>• Bölgesel ve okullar arası farklılıkların devam etmesi</li> <li>• Kurumsal kapasitede geliştirmeye açık alanların olması ve değişime karşı farklı kesimlerden direnç gösterilmesi</li> </ul>
<b>Maliyet Tahmini</b>	55.360.000,00 TL
<b>Tespitler</b>	<ul style="list-style-type: none"> <li>• Genel ortaöğretimde, öğrencilerin çok yönlü gelişimini destekleyecek uygulamaların istenen düzeyde olmaması</li> <li>• Genel ortaöğretim kurumları arası imkân ve başarı farklılıklarının olması</li> <li>• Projelerin yürütülebilmesi için finans kaynağının yeterli olmaması ve projeyi yürütücülerinin yeterince desteklenememesi</li> </ul>
<b>İhtiyaçlar</b>	<ul style="list-style-type: none"> <li>• Eğitimin paydaşları ile iş birliklerinin artırılması</li> <li>• Genel ortaöğretimde, ulusal ve uluslararası projeler ile patent, faydalı model, marka ve tasarım sayısının artırılması amacıyla fen ve sosyal bilimler liseleri öğretmen seçiminde standartların geliştirilmesi</li> <li>• Genel ortaöğretimde mevcut uygulamaların öğrencilerin çok yönlü gelişimini destekleyecek projelerle ilgilenmesine ve yeni projeler üretmesine imkân verecek şekilde düzenlenmesi</li> <li>• Öğretim programları ile öğrencilerin fiziksel, sosyal, duyuşsal yanlarının bütüncül bir şekilde geliştirilmesi</li> <li>• Proje okulu anlayışı yerine "Proje Üreten Okul" anlayışının yerleştirilmesi</li> </ul>

Amaç 2	Çağın ihtiyaç duyduğu bilgi, beceri ve yetkinlikleri kazandıran, teknolojiyi üreten, tarih bilinci ve bilim aracılığıyla geleceği kurgulayan, nitelikli insan kaynağı yetiştiren, ekonomiye katkı sunan, değerleriyle bireyi hayata hazır kılan, empati ve nezaket kazandıran bir ortaöğretim yapısı ile öğrenciler yetiştirmek.						
Hedef 2.3	İmam hatip okullarında bilgi, beceri ve yeterlilikler odağında, akademik başarı ve değerlere yönelik çalışmalar, proje ve sosyal etkinlikler yaygınlaştırılacaktır.						
Amacın İlgili Olduğu Program/Alt Program Adı	<b>ORTAÖĞRETİM</b>						
Amacın İlişkili Olduğu Alt Program Hedefi	<b>Din Öğretimi</b>						
Performans Göstergeleri	Hedefe Etkisi (%)	Plan Dönemi Başlangıç Değeri	2024	2025	2026	2027	2028
PG-2.3.1 Din Öğretiminde Destekleme ve Yetiştirme Katılan Öğrencilerin Memnuniyet Oranı (%)	30	75	76	77	78	79	80
PG-2.3.2 Din Öğretiminde tescil edilen patent, faydalı Model, Marka ve Tasarım Sayısı	40	3	4	5	6	7	8
PG-2.3.3 İmam hatip Okullarında yürütülen ulusal ve uluslararası Proje sayısı	30	4	5	6	7	8	10

<b>Sorumlu Birim</b>	<b>Din Öğretimi Hizmetleri Şubesi</b>
<b>İş Birliği Yapılacak Birim(ler)</b>	YYHŞ, BİETHŞ, OHŞ, MTEHŞ
<b>Stratejiler</b>	<p><b>S-2.3.1</b> İmam hatip okullarının eğitim öğretim süreçleri iyileştirilecek, öğrencilerin akademik gelişimleri desteklenecek, rehberlik ve mesleki planlama çalışmalarının etkinliği artırılabacaktır.</p> <p><b>S-2.3.2</b> İmam hatip okullarında yürütülen proje ve sosyal etkinliklerin sayısı ve çeşitliliği artırılabacaktır.</p> <p><b>S-2.3.3</b> Türkiye Yüzyılı perspektifi ve ihtiyaç analizleri doğrultusunda güncellenerek güçlendirilecek ve geliştirilecek program çeşitliliğine il düzeyinde işlerlik kazandırılacaktır.</p>
<b>Riskler</b>	<ul style="list-style-type: none"> <li>• Akademik ve bilimsel etkinliklere katılım için finans kaynaklarının yeterli olmaması</li> <li>• Yükseköğretim kurumlarının düzenlediği etkinliklerin ortaokul ve lise öğrenci seviyelerine uyumunun zorluğu</li> <li>• Proje hazırlama konusunda istendik düzeyde imkân ve fırsatın olmayışı</li> <li>• Din öğretiminde tescil edilen patent, faydalı model, marka ve tasarım sayısı ile ulusal ve uluslararası projelerin niteliğinin artırılması için alternatif finans kaynaklarının bulunamaması</li> </ul>
<b>Maliyet Tahmini</b>	41.400.000,00 TL
<b>Tespitler</b>	<ul style="list-style-type: none"> <li>• İmam hatip okullarının haftalık ders dağılımının, öğrencilerin çok yönlü gelişimini destekleyecek projelerle ilgilenmesine istenen düzeyde imkân vermemesi</li> <li>• Yükseköğretim Kurumları Sınavı'ndaki başarının daha fazla artırılmak istenmesi</li> <li>• İmam hatip okulları arası imkân ve başarı farklılıklarının olması</li> <li>• Projelerin yürütülebilmesi için finans kaynağının yeterli olmaması ve proje yürütücülerinin yeterince desteklenememesi</li> <li>• Yükseköğretim kurumları ile imam hatip okulları arasındaki iş birliğinin istenen düzeyde olmaması</li> </ul>
<b>İhtiyaçlar</b>	<ul style="list-style-type: none"> <li>• Eğitimin niteliğinin geliştirilmesine yönelik Diyanet İşleri Başkanlığı, yerel yönetimler, üniversiteler vd. paydaşlarla iş birliklerinin artırılması</li> <li>• İmam hatip okullarında eğitim alan öğrencilerin mesleki planlamalarını ilgi, istek ve kabiliyetleri doğrultusunda yapabilmeleri için mesleki ve akademik rehberlik çalışmalarının gerçekleştirilmesi</li> <li>• İmam hatip okullarında yürütülen ulusal ve uluslararası projeler için görünürlük çalışmalarının artırılması</li> </ul>

Amaç 2	Çağın ihtiyaç duyduğu bilgi, beceri ve yetkinlikleri kazandıran, teknolojiyi üreten, tarih bilinci ve bilim aracılığıyla geleceği kurgulayan, nitelikli insan kaynağı yetiştiren, ekonomiye katkı sunan, değerleriyle bireyi hayata hazır kılan, empati ve nezaket kazandıran bir ortaöğretim yapısı ile öğrenciler yetiştirmek.						
Hedef 2.4	Sosyal ve ekonomik sektörler ile iş birliği içinde ulusal ve uluslararası mesleki yeterliliğe, ahilik kültürüne, meslek ahlakına ve mesleki değerlere sahip; yenilikçi, girişimci, üretken, ekonomiye değer katan ehil iş gücü yetiştirilecektir.						
Amacın İlgili Olduğu Program/Alt Program Adı	<b>ORTAÖĞRETİM</b>						
Amacın İlişkili Olduğu Alt Program Hedefi	<b>Mesleki ve Teknik Eğitim</b>						
Performans Göstergeleri	Hedefe Etkisi (%)	Plan Dönemi Başlangıç Değeri	2024	2025	2026	2027	2028
PG-2.4.1 Mesleki eğitimde Destekleme ve Yetiştirme Kursları'na katılan öğrencilerin memnuniyet oranı (%)	30	80	81	82	83	84	85
PG-2.4.2 Kurum/ Kuruluşlarla iş birliği kapsamında girişimci eğitimi desteği alan öğrenci/mezun sayısı	30	10	12	14	16	18	20
PG-2.4.3 İş başı eğitimine katılan atölye ve laboratuvar öğretmeni sayısı	40	120	122	124	126	128	130

Sorumlu Birim	Meslekî ve Teknik Eğitim Hizmetleri Şubesi
İş Birliği Yapılacak Birim(ler)	BIETHŞ, OHŞ, ÖÖKHŞ, ÖYGHŞ, HBÖHŞ
Stratejiler	<p><b>S-2.4.1</b> Mesleki ve teknik ortaöğretim okulları arası imkân ve başarı farkının azaltılmasına yönelik çalışmalar yapılacak, rehberlik ve mesleki planlama çalışmalarının etkinliği artırılacaktır.</p> <p><b>S-2.4.2</b> Meslekî ve teknik eğitimin erişilebilirliği artırılacaktır.</p>
Riskler	<ul style="list-style-type: none"> <li>Eğitimin süreç odaklı değil sonuç odaklı görülmesi</li> <li>Akademik ve bilimsel etkinliklere katılım için finansman kaynaklarının yeterli olmaması</li> <li>Mesleki ve teknik eğitimde eğitim hizmeti verilen her alanda iş birliği çalışmaları için gerekli desteğin sağlanamaması</li> </ul>
Maliyet Tahmini	27.600.000,00 TL
Tespitler	<ul style="list-style-type: none"> <li>Mesleki ve teknik ortaöğretim kurumları arası imkân ve başarı farklılıklarının olması</li> <li>Projelerin yürütülebilmesi için proje yürütücülerinin yeterince desteklenememesi</li> <li>Protokoller kapsamında öğretmenlerin mesleki gelişimi için düzenlenen işbaşı eğitimlerinin her alanda gerçekleşmemesi</li> <li>Mesleki eğitimde kalite sistemi kapsamında gerçekleştirilen öz değerlendirme sürecine okulların istendik düzeyde destek vermemesi</li> </ul>
İhtiyaçlar	<ul style="list-style-type: none"> <li>Eğitim süreçlerinin niteliğinin artırılması için alternatif finansman kaynaklarının kullanılması</li> <li>Mesleki eğitimin paydaşları ile iş birliklerinin artırılması</li> <li>Mesleki ve teknik eğitim alan öğrencilerin mesleki planlamalarını ilgi, istek ve kabiliyetleri doğrultusunda yapabilmeleri için mesleki ve akademik rehberlik çalışmalarına ihtiyaç duyulması</li> <li>Mesleki eğitimde kalite sisteminin yaygınlaştırılması</li> <li>Mesleki eğitimde yapılan iş birlikleri ile atölye ve laboratuvar öğretmenlerinin sektörde işbaşı eğitimi almalarının sağlanması</li> </ul>

Amaç 2		Çağın ihtiyaç duyduğu bilgi, beceri ve yetkinlikleri kazandıran, teknolojiyi üreten, tarih bilinci ve bilim aracılığıyla geleceği kurgulayan, nitelikli insan kaynağı yetiştiren, ekonomiye katkı sunan, değerleriyle bireyi hayata hazır kılan, empati ve nezaket kazandıran bir ortaöğretim yapısı ile öğrenciler yetiştirmek.						
Hedef 2.5		Mesleki ve teknik eğitim alanında eğitim-istihdam-üretim ilişkisi güçlendirilecek ve uluslararası iş birliği ve deneyim paylaşımı teşvik edilecektir.						
Amacın İlgili Olduğu Program/Alt Program Adı		ORTAÖĞRETİM						
Amacın İlişkili Olduğu Alt Program Hedefi		İstihdama Hazırlık						
Performans Göstergeleri		Hedefe Etkisi (%)	Plan Dönemi Başlangıç Değeri	2024	2025	2026	2027	2028
PG 2.5.1 İşletmelerin ve mezunların mesleki ve teknik eğitime ilişkin memnuniyet oranı (%)	İşletmelerin memnuniyet oranı	50	85	86	87	88	89	90
	Mezunların memnuniyet oranı		85	86	87	88	89	90
PG-2.5.2 Mesleki Eğitim Merkezi Programı'na kayıt olan öğrenci sayısı (Telafi Programı Hariç) (9.Sınıf)		50	140	150	160	170	180	200

<b>Sorumlu Birim</b>	<b>Meslekî ve Teknik Eğitim Hizmetleri Şubesi</b>
<b>İş Birliği Yapılacak Birim(ler)</b>	YYHŞ, BİETHŞ, OHŞ, ÖÖKHŞ
<b>Stratejiler</b>	<p><b>S-2.5.1</b> Mesleki ve teknik eğitim programlarının, iş piyasasının ihtiyaçlarıyla uyumlu olmasını sağlamak ve öğrencilere pratik deneyim kazandırmak için sektörlle iş birliği çalışmaları artırılacaktır.</p> <p><b>S-2.5.2</b> Bağımsız meslekî eğitim merkezlerinin sayılarının artırımı için ihtiyaç dahilinde teklif bildirilecektir.</p> <p><b>S-2.5.3</b> Öğrencilerin 7 ve 8. sınıflardan başlamak üzere modüler mesleki eğitim yöntemi ile temel mesleki becerileri alması sağlanacak ve akademik eğitim alan ortaöğretim öğrencilerinin öğrenim dönemi içerisinde mesleki eğitim alarak istihdam edilebilirliklerinin artırılması sağlanacaktır.</p>
<b>Riskler</b>	<ul style="list-style-type: none"> <li>Eğitim-istihdam-üretim ilişkisinin güçlendirilmesinde paydaşlardan beklenen desteğin sağlanamaması</li> <li>Hızla değişen teknoloji sonucunda mesleki eğitimdeki eğitim araçlarının âtil duruma düşmesi</li> <li>Teknolojik gelişmelerin hızı ve sektörün taleplerinin bu doğrultuda değişken olması</li> <li>Mesleki eğitim merkezlerine yönelik olumsuz algı</li> <li>Uluslararası politik gelişmeler ve ekonomik göstergelerin olumsuz etkisi</li> <li>Uluslararası iş birliklerine yönelik bürokratik engellerin ortaya çıkması</li> <li>Özel mesleki ve teknik Anadolu liselerinde destek verilen alanların iş piyasasının ihtiyaçlarına cevap vermemesi</li> </ul>
<b>Maliyet Tahmini</b>	41.400.000,00 TL
<b>Tespitler</b>	<ul style="list-style-type: none"> <li>Mesleki eğitimin paydaşlarıyla etkileşiminin istenen seviyede olmaması</li> <li>Mesleki ve teknik eğitimde politika belirleme ve karar alma süreçlerinde sektör temsilcilerinin isteksiz olması</li> <li>Gelişen teknolojinin mesleklerde değişikliklere sebep olması ve yeni mesleklerin ortaya çıkması</li> <li>Özel sektörün mesleki eğitim alanına yatırımının yetersiz olması</li> </ul>
<b>İhtiyaçlar</b>	<ul style="list-style-type: none"> <li>Mesleki ve teknik eğitimde eğitim-üretim ve istihdam ilişkisinin güçlendirilmesi için ilgili taraflarla iş birlikleri kurulması</li> <li>Öncelikle Türk devletleri ve akraba toplulukları olmak üzere yabancı ülkelerle mesleki ve teknik eğitim alanında iş birliklerinin geliştirilmesi için ilgili kurumların desteğine ihtiyaç duyulması</li> <li>Özel sektörün mesleki eğitim alanına yatırımlarının desteklenmesi amacıyla mevzuat düzenlemelerinin yapılması</li> </ul>

Amaç 3	Bireyin bilgi, beceri ve yetkinliklerini geliştirmek amacıyla bireysel, toplumsal ve istihdam odaklı yeni bir yaklaşımla hayat boyu öğrenme imkânları sunmak.						
Hedef 3.1	Farklı yeteneklere, özelliklere, ihtiyaçlara ve birikimlere sahip tüm bireylerin yaygın eğitimden aktif olarak yararlanabilmeleri amacıyla eğitimde kapsayıcılık sağlanacaktır.						
Amacın İlgili Olduğu Program/Alt Program Adı	HAYAT BOYU ÖĞRENME						
Amacın İlişkili Olduğu Alt Program Hedefi	Eğitime Erişim ve Fırsat Eşitliği						
Performans Göstergeleri	Hedefe Etkisi (%)	Plan Dönemi Başlangıç Değeri	2024	2025	2026	2027	2028
PG-3.1.1 Engellilere yönelik açılan kurslara katılan kursiyer oranı (%)	50	8	9	10	12	16	18
PG-3.1.3 İlimizde bulunan yabancı uyruklu öğrencilerin okullaşma oranı (%)	50	80	81	82	83	84	85



<b>Sorumlu Birim</b>	<b>Hayat Boyu Öğrenme Hizmetleri Şubesi</b>
<b>İş Birliği Yapılacak Birim(ler)</b>	BIETHŞ, ÖERHŞ
<b>Stratejiler</b>	<p><b>S-3.1.1</b> İhtiyaç analizleri doğrultusunda engellilere yönelik kurslar planlanarak, kursların tanıtımı yapılacaktır.</p> <p><b>S-3.1.2</b> Ülkemizde bulunan yabancı uyrukluların eğitimde eşitlik ve kapsayıcılık ilkesine uygun şekilde desteklenmelerini ve Türk Eğitim Sistemi'ne uyumlarını sağlamak amacıyla uyum eğitimleri, dil desteği, kültürel farkındalık programları gibi kaynaklardan yararlanarak örgün eğitim ve yaygın eğitim imkânlarından en üst düzeyde faydalanmaları sağlanacaktır.</p>
<b>Riskler</b>	<ul style="list-style-type: none"> <li>Yaşlanan nüfus ve eğitim talebindeki sık değişimler</li> <li>Dezavantajlı grupların dijital okur-yazarlık becerilerinin artırılmaması</li> <li>Geçici koruma altındaki Türk eğitim sistemine uyumunda sorunlar yaşaması</li> <li>Yabancı uyruklu öğrenci sayısının beklenenden fazla artış göstermesi</li> <li>Yabancı uyruklu öğrenci velilerinin eğitime bakış açısı</li> </ul>
<b>Maliyet Tahmini</b>	27.600.00,00 TL
<b>Tespitler</b>	<ul style="list-style-type: none"> <li>Dezavantajlı grupların eğitim ihtiyaçlarının olması</li> <li>Ülkemize gelen geçici koruma altındaki bireylerin eğitim ihtiyaçlarının olması</li> </ul>
<b>İhtiyaçlar</b>	<ul style="list-style-type: none"> <li>Dezavantajlı gruplar için hayat boyu öğrenme fırsatlarının artırılması</li> <li>Dezavantajlı grupların hayat boyu öğrenmeye erişimini artırabilmek için projeler yürütülmesi</li> <li>Açık öğretim programları ile örgün eğitim çağı dışına çıkmış bireylere ulaşılması</li> <li>Yabancı uyruklu öğrencilerin Türk Eğitim Sistemi'ne uyumlarının sağlanması</li> </ul>

<b>Amaç 3</b>	Bireyin bilgi, beceri ve yetkinliklerini geliştirmek amacıyla bireysel, toplumsal ve istihdam odaklı yeni bir yaklaşımla hayat boyu öğrenme imkânları sunmak.							
<b>Hedef 3.2</b>	Hayat boyu öğrenme faaliyetleri ile bireylerde kişisel, çevresel ve mesleki anlamda farkındalık oluşturulacaktır.							
<b>Amacın İlgili Olduğu Program/Alt Program Adı</b>	<b>HAYAT BOYU ÖĞRENME</b>							
<b>Amacın İlişkili Olduğu Alt Program Hedefi</b>	<b>Yaygın Eğitim</b>							
<b>Performans Göstergeleri</b>	<b>Hedefe Etkisi (%)</b>	<b>Plan Dönemi Başlangıç Değeri</b>	<b>2024</b>	<b>2025</b>	<b>2026</b>	<b>2027</b>	<b>2028</b>	
<b>PG-3.2.1 Hayat Boyu Öğrenme Kurslarından yararlanma oranı</b>	50	15	15,5	16	16	16,5	16,5	
<b>PG-3.2.2 Hayat Boyu öğrenme kapsamındaki kursları tamamlama oranı</b>	50	50	52	55	60	65	70	

Sorumlu Birim	Hayat Boyu Öğrenme Hizmetleri Şubesi
İş Birliği Yapılacak Birim(ler)	BEİTHŞ
Stratejiler	<p><b>S-3.2.1</b> Bireylerde hayat boyu öğrenmenin kişisel ve mesleki faydaları konusunda farkındalık oluşturulması ve hayat boyu öğrenmeye katılımın artırılması sağlanacaktır.</p> <p><b>S-3.2.2</b> Bireylerin öğrenme fırsatları hakkında bilgilendirilmesi ve öğrenme imkânları kapsamında farkındalığının artırılmasına yönelik faaliyetler yürütülecektir.</p>
Riskler	<ul style="list-style-type: none"> <li>• Bireylerin sosyoekonomik kaygıları nedeniyle hayat boyu öğrenmeye öncelik vermemeleri</li> <li>• Yetişkinlerin hayat boyu öğrenme konusunda isteksizliği</li> <li>• Olgunlaşma enstitülerine talebin düşük kalması</li> <li>• İklim değişikliği ve çevre duyarlılığın zayıf olması</li> </ul>
Maliyet Tahmini	27.600.00,00 TL
Tespitler	<ul style="list-style-type: none"> <li>• Yetişkin eğitimi ve hayat boyu öğrenmeye ilişkin farklı katılım fırsatlarının olması</li> <li>• Çevre dostu eğitim materyalleri ve uygulamaların eksikliği</li> <li>• Hayat boyu öğrenmenin yeşil dönüşüme destek verecek nitelikte olması</li> </ul>
İhtiyaçlar	<ul style="list-style-type: none"> <li>• Toplumun ihtiyaçlarına uygun hayat boyu öğrenme programlarının nitelik ve niceliğinin artırılması</li> <li>• Hayat boyu öğrenmeye katılanların kurslarını tamamlamalarına yönelik çalışmaların yapılması</li> <li>• Hayat boyu öğrenmeye katılımın artırılması amacıyla farkındalık ve bilgilendirme çalışmalarında kitle iletişim araçlarının daha etkin kullanılması</li> <li>• Eğitim kurumlarının çevre dostu uygulamaları benimsemesi yönünde politikalar oluşturulması</li> </ul>

Amaç 3	Bireyin bilgi, beceri ve yetkinliklerini geliştirmek amacıyla bireysel, toplumsal ve istihdam odaklı yeni bir yaklaşımla hayat boyu öğrenme imkânları sunmak.						
Hedef 3.3	Günümüz ihtiyaçları doğrultusunda hazırlanacak genel, mesleki ve teknik eğitim kurs programları yaygınlaştırılacaktır.						
Amacın İlgili Olduğu Program/Alt Program Adı	<b>HAYAT BOYU ÖĞRENME</b>						
Amacın İlişkili Olduğu Alt Program Hedefi	<b>Yaygın Eğitim</b>						
Performans Göstergeleri	Hedefe Etkisi (%)	Plan Dönemi Başlangıç Değeri	2024	2025	2026	2027	2028
PG-3.3.1 Aile Okulu alanı altında yer alan programlara katılan kursiyer sayısı	50	10.000	11.000	12.000	13.000	14.000	15.000
PG-3.3.2 Afet ve acil durumlara ilişkin yaygın eğitim kurslarına katılan kursiyer sayısı	50	360	630	700	730	750	800

Sorumlu Birim	Hayat Boyu Öğrenme Hizmetleri Şubesi
İş Birliği Yapılacak Birim(ler)	BiETHŞ, İSGB
Stratejiler	<p><b>S-3.3.1</b> Aile Okulu Projesi ile aile değerleri, aile içi iletişim; sosyal, psikolojik ve duygusal gelişim, stres yönetimi, bağımlılıkları önlemeye ilişkin yaklaşımlar başta olmak üzere çeşitli alanlarda aileler desteklenecektir.</p> <p><b>S-3.3.2</b> Toplumun afetlere ve acil durumlara hazırlıklı olmasını sağlamak, riskleri azaltmak ve hızlı tepki verme kapasitesini artırmak amacıyla afet ve acil durumlara ilişkin yaygın eğitim kursları düzenlenecektir.</p>
Riskler	<ul style="list-style-type: none"> <li>• Yaygın mesleki ve teknik eğitim kurslarında uygulamalı eğitimin yapılabilmesi için ihtiyaç duyulan teknolojik aletlerin maliyetlerinin yüksekliği</li> <li>• Ekonomik zorlukların eğitim bütçesine olumsuz etkisi</li> <li>• Hızlı değişim sonucu bireylerin okulda aldığı eğitimin zamanla güncelliğini yitirmesi</li> <li>• Önceki öğrenmelerin değerlendirilmesi sürecinin karmaşıklığı</li> </ul>
Maliyet Tahmini	27.600.000,00 TL
Tespitler	<ul style="list-style-type: none"> <li>• Teknolojik gelişmelerin mesleklerde ve iş süreçlerinde hızlı değişiklikler ve yenilikler getirmesi</li> <li>• İş dünyasında çalışanların sürekli olarak güncel ve özelleştirilmiş becerilere ihtiyaç duyması</li> <li>• Hayat boyu öğrenme kursları ile nitelikli iş gücü yetiştirme imkânı</li> <li>• Bireylerin ihtiyaç ve beklentilerine uygun bazı hayat boyu öğrenme programlarının güncelliğini yitirmesi</li> </ul>
İhtiyaçlar	<ul style="list-style-type: none"> <li>• Toplumun ihtiyaçlarına uygun hayat boyu öğrenme programlarının oluşturulması ve bireylerin yaygın mesleki eğitimlerle istihdam piyasasına kazandırılması</li> <li>• Çeşitli öğrenme alanlarında, genel veya mesleki ve teknik eğitim programların hazırlanması ve hazırlanan programların günümüz ihtiyaçlarına uygun hâle getirilmesi</li> <li>• Mesleki yeterliliklerin geliştirilmesi ve belgelendirilmesi için kursların tanınırlığı ve sayısının artırılması</li> <li>• Eğitim kurumlarının önceki öğrenmeleri tanıma süreçlerini yönetecek altyapı ve uzmanlığının artırılması</li> </ul>

<b>Amaç 4</b>		Farklılıkları dikkate alan bir özel eğitim ve rehberlik anlayışıyla öğrencilerin, eğitim ve yaşam süreçlerindeki potansiyellerini en üst düzeye çıkaracak ve özel gereksinimli bireylerin toplumla bütünleşmelerini sağlayacak bilgi ve beceriler ile ilgi ve yetenekleri doğrultusunda gelişimlerini destekleyecek fiziki, beşerî ve teknolojik imkânları artırmak.						
<b>Hedef 4.1</b>		Öğrencilerin bireysel özelliklerine ve öğrenme ihtiyaçlarına uygun fiziksel ve beşerî iyileştirmeler sağlanarak eğitime erişimleri artırılacaktır.						
<b>Amacın İlgili Olduğu Program/Alt Program Adı</b>		ÖZEL EĞİTİM VE REHBERLİK						
<b>Amacın İlişkili Olduğu Alt Program Hedefi</b>		Eğitime Erişim ve Fırsat Eşitliği						
<b>Performans Göstergeleri</b>		<b>Hedefe Etkisi (%)</b>	<b>Plan Dönemi Başlangıç Değeri</b>	<b>2024</b>	<b>2025</b>	<b>2026</b>	<b>2027</b>	<b>2028</b>
<b>PG-4.1.1 Kaynaştırma/ bütünleştirme uygulamaları yoluyla eğitim alan öğrencilerin örgün eğitimdeki toplam özel eğitim ihtiyacı olan öğrencilere oranı (%)</b>		40	64	64,5	65	65,5	66	66,5
<b>PG 4.1.2 Özel Eğitim Alanında Eğitim Verilen Paydaş Sayısı</b>	<b>Eğitim Verilen Personel Sayısı</b>	30	120	125	130	135	140	150
	<b>Eğitim Verilen Veli Sayısı</b>	30	20	40	60	80	100	120

<b>Sorumlu Birim</b>	Özel Eğitim ve Rehberlik Hizmetleri Şubesi
<b>İş Birliği Yapılacak Birim(ler)</b>	BIETHŞ, TEHŞ, OHŞ, DÖHŞ, ÖÖKHŞ, MTEHŞ, İEHŞ
<b>Stratejiler</b>	<p><b>S-4.1.1</b> Kaynaştırma/bütünleştirme yoluyla eğitimlerini sürdüren öğrencilere yönelik bilgi, beceri, tutum ve farkındalık kazandırmak için ilgili tüm paydaşlara çevrim içi veya yüz yüze eğitimler verilecektir.</p> <p><b>S-4.1.2</b> Öğretmenlere, en son özel eğitim stratejileri, teknikleri ve en iyi uygulamalar hakkında hizmet içi eğitim, velilere ise Rehberlik ve Araştırma Merkezleri'nde özel eğitim alanında seminerler yüz yüze ve çevrim içi olarak sunulacaktır.</p>
<b>Riskler</b>	<ul style="list-style-type: none"> <li>Özel eğitim ihtiyacı olan öğrencilerin öğrenim gördüğü pansiyonu bulunan özel eğitim okullardaki barınma hizmetlerinin iyileştirilmesinin mali kaynak yetersizliği nedeniyle yürütülememesi</li> <li>Sunulacak eğitimler için paydaşların talebinin istenen düzeyde olmaması</li> <li>İlgili paydaşlara sunulacak eğitimler için uzman personel sayısının ihtiyacı karşılamaması</li> </ul>
<b>Maliyet Tahmini</b>	27.600.000,00 TL
<b>Tespitler</b>	<ul style="list-style-type: none"> <li>Kaynaştırma/bütünleştirme uygulamaları yoluyla eğitim hakkında ilgili paydaşların yeterli düzeyde bilgi sahibi olmaması</li> <li>Özel eğitim ihtiyacı olan öğrencilerin özellikleri ve eğitim süreçleri hakkında ilgili paydaşların yeterli düzeyde bilgi sahibi olmaması</li> </ul>
<b>İhtiyaçlar</b>	<ul style="list-style-type: none"> <li>İlgili paydaşların kaynaştırma/bütünleştirme uygulamaları yoluyla eğitim hakkında bilgi ve farkındalık düzeylerinin artırılması</li> <li>Öğretmenler, okul yöneticileri ve diğer personel ile ailelerin özel eğitim ihtiyacı olan öğrencilere yönelik bilgi, beceri, tutum ve farkındalıklarının geliştirilmesi</li> </ul>

Amaç 4	Farklılıkları dikkate alan bir özel eğitim ve rehberlik anlayışıyla öğrencilerin, eğitim ve yaşam süreçlerindeki potansiyellerini en üst düzeye çıkaracak ve özel gereksinimli bireylerin toplumla bütünleşmelerini sağlayacak bilgi ve beceriler ile ilgi ve yetenekleri doğrultusunda gelişimlerini destekleyecek fiziki, beşerî ve teknolojik imkânları artırmak.						
	Hedef 4.2						
	Özel eğitim ihtiyacı olan öğrencilerin kendi ilgi ve yetenekleri doğrultusunda sosyal ve akademik gelişimleri desteklenecektir.						
Amacın İlgili Olduğu Program/Alt Program Adı	ÖZEL EĞİTİM VE REHBERLİK						
Amacın İlişkili Olduğu Alt Program Hedefi	Özel Eğitim						
Performans Göstergeleri	Hedefe Etkisi (%)	Plan Dönemi Başlangıç Değeri	2024	2025	2026	2027	2028
PG-4.2.1 Bilim ve Sanat Merkezleri tarafından yapılan patent, faydalı model, tasarım ve marka başvuru sayısı	40	7	8	9	10	11	12
PG-4.2.2 Sosyal etkinliklerde en az bir faaliyete katılan özel eğitim öğrenci sayısı	30	2	3	4	5	6	8
PG-4.2.3 Özel eğitim ve rehabilitasyon merkezlerinde özel eğitim desteğinden yararlanan aylık öğrenci sayısı	30	2480	2490	2500	2510	2520	2530



<b>Sorumlu Birim</b>	Özel Eğitim ve Rehberlik Hizmetleri Şubesi
<b>İş Birliği Yapılacak Birim(ler)</b>	BIETHŞ, TEHŞ, OHŞ, DÖHŞ, ÖÖHŞ, MTEHŞ
<b>Stratejiler</b>	<p>S-4.2.1 Özel yetenekli öğrencilere yönelik öğrenme ortamlarının iyileştirilmesi sağlanacaktır.</p> <p>S-4.2.2 Özel yetenekli öğrencilerin fikri ve sınai mülkiyet farkındalığının artırılması sağlanacaktır.</p> <p>S-4.2.3 Özel eğitim ihtiyacı olan öğrencilerle olağan gelişim gösteren öğrencilerin birlikte yer alacakları sosyal, kültürel, sanatsal ve sportif faaliyetlerin standart olarak düzenlenmesine yönelik çalışmalar yapılacaktır.</p> <p>S-4.2.4 Özel eğitim ve rehabilitasyon merkezlerinde verilen eğitimlerin eşitlik, erişilebilirlik ve kapsayıcılık bağlamında niteliğini artırmaya yönelik yapılacak mevzuat düzenlemeleri ve özel eğitim destekleri devam ettirilecektir.</p>
<b>Riskler</b>	<ul style="list-style-type: none"> <li>Öğrenme ortamlarının geliştirilmesinde ve materyallerin üretilmesinde mali kaynakların yetersizliği nedeniyle çalışmaların yürütülememesi</li> <li>Fikri ve sınai mülkiyet haklarına yönelik yapılacak çalışmalarda sürecin uzun olması nedeniyle motivasyonun korunamaması</li> <li>Özel eğitim ihtiyacı olan bireylerin Özel Eğitim ve Rehabilitasyon Merkezleri'nde verilen eğitimlerden etkin ve verimli bir şekilde yararlanamaması</li> </ul>
<b>Maliyet Tahmini</b>	55.200.000,00 TL
<b>Tespitler</b>	<ul style="list-style-type: none"> <li>Özel eğitim alanına yönelik öğrenme ortamları, ders yapıları ve materyallerinin geliştirme çalışmalarının yeterli düzeyde olmaması</li> <li>Sosyal, kültürel, sanatsal ve sportif faaliyetlere özel eğitim ihtiyacı olan öğrencilerin yeterli düzeyde katılmaması</li> <li>Özel Eğitim ve Rehabilitasyon Merkezleri'nden hizmet alanların devam takibi ile eğitim hizmeti kalitesine ilişkin denetimlerin etkili bir şekilde yürütülememesi</li> </ul>
<b>İhtiyaçlar</b>	<ul style="list-style-type: none"> <li>Özel eğitim alanına yönelik öğrenme ortamları, ders yapıları ve materyallerinin geliştirilmesinde çalışmaların artırılması</li> <li>Sosyal, kültürel, sanatsal ve sportif faaliyetlere özel eğitim ihtiyacı olan öğrencilerin katılımlarının artırılması</li> </ul>

<b>Amaç 4</b>		Farklılıkları dikkate alan bir özel eğitim ve rehberlik anlayışıyla öğrencilerin, eğitim ve yaşam süreçlerindeki potansiyellerini en üst düzeye çıkaracak ve özel gereksinimli bireylerin toplumla bütünleşmelerini sağlayacak bilgi ve beceriler ile ilgi ve yetenekleri doğrultusunda gelişimlerini destekleyecek fiziki, beşerî ve teknolojik imkânları artırmak.						
<b>Hedef 4.3</b>		Akademik, sosyal, duygusal ve mesleki gelişim alanlarında sunulan rehberlik hizmetleri desteklenecektir.						
<b>Amacın İlgili Olduğu Program/Alt Program Adı</b>		<b>ÖZEL EĞİTİM VE REHBERLİK</b>						
<b>Amacın İlişkili Olduğu Alt Program Hedefi</b>		<b>Rehberlik</b>						
<b>Performans Göstergeleri</b>		<b>Hedefe Etkisi (%)</b>	<b>Plan Dönemi Başlangıç Değeri</b>	<b>2024</b>	<b>2025</b>	<b>2026</b>	<b>2027</b>	<b>2028</b>
<b>PG-4.3.1 Bağımlılıkla mücadele amacıyla verilen eğitimlere katılan kişi sayısı</b>	<b>Öğrenci Sayısı</b>	40	75.000	80.0000	85.000	90.000	95.000	100.000
	<b>Öğretmen Sayısı</b>		2.000	2.250	2.500	3.000	3.250	3.500
<b>PG-4.3.2 Mesleki rehberlik alanında bilgi ve becerileri artırma kapsamında verilen eğitimlere katılan rehber öğretmen sayısı</b>		30	0	1	2	2	3	3
<b>PG-4.3.3 Gelişimsel, önleyici ve iyileştirici psikososyal destek çalışmaları kapsamında verilen eğitim sayısı</b>		30	0	1	1	1	2	2

<b>Sorumlu Birim</b>	Özel Eğitim ve Rehberlik Hizmetleri Şubesi
<b>İş Birliği Yapılacak Birim(ler)</b>	BEİTHŞ, TEHŞ, OHŞ, DÖHŞ, ÖÖKHŞ, HBHŞ, MTEHŞ, ÖYGHŞ
<b>Stratejiler</b>	<p><b>S-4.3.1</b> Öğretmenlerin bağımlılıkla mücadele programlarını uygulama konusundaki yetkinliklerinin artırılması ve öğrencilerin bağımlılıkla mücadele bilinçlerinin geliştirilmesi amacıyla eğitimler düzenlenecektir.</p> <p><b>S-4.3.2</b> Rehber öğretmenlerin, öğrencilerin mesleki rehberlik konusundaki ihtiyaçlarını karşılamaları için merkezi hizmet içi eğitimler düzenlenecektir.</p> <p><b>S-4.3.3</b> Gelişimsel, önleyici ve iyileştirici psikososyal destek çalışmaları kapsamında öğrencilere yönelik düzenlenen eğitimler yaygınlaştırılacaktır.</p>
<b>Riskler</b>	<ul style="list-style-type: none"> <li>Bağımlılıkla ilgili olarak verilecek eğitimlerin maliyetinin yüksek olması</li> <li>Sunulacak eğitimler için paydaşların yeterli zaman ayıramaması</li> <li>İlgili paydaşlara sunulacak eğitimler için uzman personel sayısına ulaşamaması</li> <li>Eğitim içerikleri ve materyallerin üretilmesinde maliyetlerin sürekli artması</li> </ul>
<b>Maliyet Tahmini</b>	41.400.000,00 TL
<b>Tespitler</b>	<ul style="list-style-type: none"> <li>Gelişen şartlar ve ortaya çıkan ihtiyaçlar doğrultusunda öğretmenlerin rehberlik hizmetleri konusunda eksikliklerinin olması</li> <li>Rehberlik hizmetlerinin sunumuna yönelik dijital içeriklerin yeterli düzeyde olmaması</li> <li>Bağımlılıkla mücadele programlarını uygulama yetkinliği olan rehber öğretmen sayısının yetersizliği</li> </ul>
<b>İhtiyaçlar</b>	<ul style="list-style-type: none"> <li>Rehberlik hizmetlerinin sunumuna yönelik dijital içeriklerin hazırlanması</li> <li>Rehber öğretmenlere yönelik hizmet içi eğitimlerin düzenlenmesi</li> <li>Rehber öğretmenlerin bağımlılıkla mücadele programlarını uygulama konusunda eğitim alması</li> </ul>

Amaç 5	Türkiye Yüzyılı inşasında millî, manevî ve kültürel değerlerini özümsemiş; çağın gereklerine uygun bilgi, beceri, tutum ve davranışlar ile demokratik anlayışa ve millî şuura sahip şahsiyetli ve üretken öğrenciler yetiştirmek.						
Hedef 5.1	Teknolojinin eğitim sistemine daha fazla uyarlanması amacıyla dijital içeriklerin kullanımı artırılabacak ve dijital öğretmen yeterlikleri doğrultusunda öğretmenlerin dijital becerileri geliştirilecektir.						
Amacın İlgili Olduğu Program/Alt Program Adı	ÖĞRENME KAZANIMLARI						
Amacın İlişkili Olduğu Alt Program Hedefi	Dijital içerik						
Performans Göstergeleri	Hedefe Etkisi (%)	Plan Dönemi Başlangıç Değeri	2024	2025	2026	2027	2028
PG-5.1.1 Dijital öğretmen yeterlikleri doğrultusunda öğretmenler için düzenlenen dijital beceri eğitimlerinin sayısı	50	26	33	40	45	50	60
PG-5.1.2 EBA Ders Portalı öğretmen başına aylık ortalama sistemde kalma süresi (dakika)	50	26,72	27	28	29	30	31

Sorumlu Birimler	Bilgi İşlem ve Eğitim Teknolojileri Hizmetleri Şubesi / Öğretmen Yetiştirme ve Geliştirme Hizmetleri Şubesi
İş Birliği Yapılacak Birim	TEHŞ, OHŞ, MTEHŞ, DÖHŞ, HBÖHŞ, ÖERHŞ, ÖÖKHŞ
Stratejiler	<p><b>S-5.1.1</b> Öğretmenlerin dijital yeterliklerinin artırılmasına katkı sağlanması amacıyla dijital öğretmen yeterliklerine göre uzaktan ve/veya yüz yüze eğitim faaliyetleri düzenlenecektir.</p> <p><b>S-5.1.2</b> Bakanlık tarafından üretilen/temin edilen dijital içeriklerin, öğretmenler tarafından kullanımı yaygınlaştırılacaktır.</p>
Riskler	<ul style="list-style-type: none"> <li>Olağanüstü durumlarda (doğa kaynaklı afet) alt yapı bilişim ağına yaşanabilecek sorunlar</li> <li>Sistemin bakım onarım hizmetlerinin zaman ve maliyet riskleri</li> </ul>
Maliyet Tahmini	27.600.000,00 TL
Tespitler	<ul style="list-style-type: none"> <li>Eğitim teknolojilerinin eğitime entegrasyonunda yaşanan sorunlar</li> <li>Öğretmenlerin dijital yeterlikleri arasında farklılıklar bulunması</li> <li>Dijital içeriklerin sunulduğu platformların nitelik olarak geliştirilmeye açık olması</li> </ul>
İhtiyaçlar	<ul style="list-style-type: none"> <li>Öğretmenlerin ve öğrencilerin dijital yeterlik seviyelerini, eksikliklerini ve ilgi alanlarını belirlemeye yönelik ihtiyaç analizinin yapılması</li> <li>Öğretmenlerin dijital yeterliklerini geliştirmek amacıyla hizmet içi eğitim faaliyetlerinin yapılması</li> <li>Dijital içeriklerin oluşturulması ve nihai kullanıcılara sunulması amacıyla platformların zenginleştirilmesi</li> <li>Öğretim programlarında kritik kazanımların analizlerinin yapılması</li> <li>Dijital materyallerin farklı öğrenme stillerini ve ihtiyaçlarını karşılayacak şekilde zengin bir formatta hazırlanması</li> </ul>

<b>Amaç 5</b>	Türkiye Yüzyılı inşasında millî, manevî ve kültürel değerlerini özümsemiş; çağın gereklerine uygun bilgi, beceri, tutum ve davranışlar ile demokratik anlayışa ve millî şura sahip şahsiyetli ve üretken öğrenciler yetiştirmek.						
<b>Hedef 5.2</b>	Sürdürülebilir kalkınma hedeflerine uygun bir yaklaşımla çevre ve iklim değişikliği konusunda farkındalığın artırılması sağlanacaktır.						
<b>Amacın İlgili Olduğu Program/Alt Program Adı</b>	<b>ÖĞRENME KAZANIMLARI</b>						
<b>Amacın İlişkili Olduğu Alt Program Hedefi</b>	<b>Çevre Bilinci</b>						
<b>Performans Göstergeleri</b>	<b>Hedefe Etkisi (%)</b>	<b>Plan Dönemi Başlangıç Değeri</b>	<b>2024</b>	<b>2025</b>	<b>2026</b>	<b>2027</b>	<b>2028</b>
<b>PG-5.2.1 Atık yönetimi sistemi kurulan okul sayısı</b>	50	45	50	55	60	65	70
<b>PG-5.2.2 Okulum Temiz Belgelendirme Sistemi kurulan okul/ kurum sayısı</b>	50	45	50	55	60	65	70

<b>Sorumlu Birim</b>	<b>İşyeri Sağlık ve Güvenlik Birimi</b>
<b>İş Birliği Yapılacak Birim(ler)</b>	BIETHŞ, DÖHŞ, HBÖHŞ, İEHŞ, MTEHŞ, OHŞ, ÖERHŞ, TEHŞ, DHŞ
<b>Stratejiler</b>	<p><b>S-5.2.1</b> Sıfır atık ve geri dönüşüm uygulamalarının yaygınlaştırılması amacıyla okul/kurumlar- da “Sıfır Atık Projesi” kapsamında atıklar (ambalaj atığı, özel atık, tıbbi atık, tehlikeli atıklar) kaynağından ayrı ayrı toplanarak geri dönüşüm ve geri kazanım süreci içerisinde değerlendirilecektir.</p> <p><b>S-5.2.2</b> Okulum Temiz Belgelendirme Sistemi kurulan okul ve kurumların belgelendirme başvurularının alınarak tarafsız, bağımsız ve tutarlı bir şekilde uygunluk değerlendirme ve belgelendirme süreçleri yürütülecektir.</p>
<b>Riskler</b>	<ul style="list-style-type: none"> <li>• Faaliyetlerde sürekliliğin sağlanamaması</li> <li>• Çevre bilinci konusunda toplumun farkındalıklarına karşı dirençli olması</li> <li>• Mali kaynakların yetersiz kalması</li> </ul>
<b>Maliyet Tahmini</b>	27.600.000,00 TL
<b>Tespitler</b>	<ul style="list-style-type: none"> <li>• Merkez ve taşra teşkilatı birimlerimizde ve okullarımızda çevre ve iklim değişikliği konusunda yeterli duyarlılık ve farkındalığın olmaması</li> <li>• Doğal kaynakların korunması ve tasarrufuna karşı tedbirler alınmaması</li> </ul>
<b>İhtiyaçlar</b>	<ul style="list-style-type: none"> <li>• Toplumda çevre ve iklim değişikliği bilincinin oluşturulması</li> <li>• Enerji verimliliğinin sağlanması</li> <li>• Su tasarrufunun sağlanması</li> <li>• Atıkların yönetilmesi</li> </ul>

Amaç 6	Türkiye Yüzyılı vizyonu doğrultusunda ülkemizin uluslararası alanda görünürliğini artıracak eğitim diplomasisi çalışmalarıyla yurt dışında yaşayan vatandaşlara, soydaşlara ve ülke vatandaşlarına yönelik eğitim öğretim faaliyetlerini yaygınlaştırmak ve eğitim iş birlikleri geliştirmek.							
Hedef 6.1	Uluslararası iş birlikleri geliştirilerek, uluslararası alanda etkililik artırılabacaktır.							
Amacın İlgili Olduğu Program/Alt Program Adı	ULUSLARARASI EĞİTİM İŞ BİRLİKLERİ VE YURT DIŞI EĞİTİM							
Amacın İlişkili Olduğu Alt Program Hedefi	Uluslararası Eğitim İş Birlikleri							
Performans Göstergeleri	Hedefe Etkisi (%)	Plan Dönemi Başlangıç Değeri	2024	2025	2026	2027	2028	
PG-6.1.1 AB Erasmus+ Proje Sayısı	25	19	20	22	23	24	25	
PG-6.1.2 eTwinning Ulusal Kalite Etiket Sayısı	25	30	31	32	33	34	35	
PG-6.1.3 eTwinning Avrupa Kalite Etiket Sayısı	25	25	26	27	28	29	30	
PG-6.1.4 eTwinning Okulu Sayısı	25	5	5	6	6	7	8	



Sorumlu Birim	Strateji Geliştirme Hizmetleri (AR-GE Birimi)
İş Birliği Yapılacak Birim(ler)	TEHŞ, OHŞ, MTEHŞ, DÖHŞ, ÖERHŞ
Stratejiler	<p><b>S-6.1.1</b> Uluslararası sahada eğitim alanındaki etkinliğimizi artırmak amacıyla AB programlarının tanıtımına yönelik çalışmalar yapılacaktır.</p> <p><b>S-6.1.2</b> Uluslararası kuruluşlar ve diğer ülkelerle uluslararası iş birliklerini geliştirecek çalışmalar (toplantı, çalışma grubu, proje vb.) yürütülecektir.</p>
Riskler	<ul style="list-style-type: none"> <li>• Dış politikadaki değişimler</li> <li>• İlgili ülkede doğa kaynaklı afet, savaş vb. durumların ortaya çıkması</li> <li>• Bürokratik gecikmeler</li> </ul>
Maliyet Tahmini	27.600.000,00 TL
Tespitler	<ul style="list-style-type: none"> <li>• Eğitim diplomasisi politikasının daha etkin yürütülmesi</li> <li>• Ülkemizin uluslararası alanda görünürlüğünün beklenen düzeyde olmaması</li> <li>• Üyesi olunan uluslararası kuruluşlarla yapılan iş birliklerinin etkinliği</li> </ul>
İhtiyaçlar	<ul style="list-style-type: none"> <li>• Eğitim diplomasisi faaliyetleri ile Türkiye'nin etki alanının artırılması</li> <li>• Bakanlığımız yurt dışı teşkilatının kurumsal kapasitesinin idari ve mali yönden güçlendirilmesi</li> <li>• Ülkemiz ile yabancı ülkeler arasındaki eğitim iş birliklerine ahdî zemin sağlanması</li> </ul>

Amaç 6	Türkiye Yüzyılı vizyonu doğrultusunda ülkemizin uluslararası alanda görünürliğini artıracak eğitim diplomasisi çalışmalarıyla yurt dışında yaşayan vatandaşlara, soydaşlara ve ülke vatandaşlarına yönelik eğitim öğretim faaliyetlerini yaygınlaştırmak ve eğitim iş birlikleri geliştirmek.						
Hedef 6.2	Denklik iş ve işlemlerine yönelik etkin, verimli ve daha hızlı hizmet sunumu gerçekleştirilerek eğitime erişim artırılacaktır.						
Amacın İlgili Olduğu Program/Alt Program Adı	ULUSLARARASI EĞİTİM İŞ BİRLİKLERİ VE YURT DIŞI EĞİTİM						
Amacın İlişkili Olduğu Alt Program Hedefi	Denklik İş ve İşlemleri						
Performans Göstergeleri	Hedefe Etkisi (%)	Plan Dönemi Başlangıç Değeri	2024	2025	2026	2027	2028
PG-6.2.1 Denklik merkezlerinde görev yapan personele verilen eğitim sayısı	100	1	1	1	1	1	1

Sorumlu Birim	Yükseköğretim ve Yurtdışı Eğitimi Hizmetleri
İş Birliği Yapılacak Birim	BİETHŞ
Stratejiler	S-6.2.1 Denklik merkezlerinde görev yapan tüm personele çevrim içi/yüz yüze eğitimler verilecektir.
Riskler	<ul style="list-style-type: none"><li>• Yabancı dil uzmanının nicel eksikliği</li><li>• Denklik merkezi çalışanlarının yer değişikliği</li><li>• Denklik merkezinde görevli personelin yabancı dil yetersizliği</li></ul>
Maliyet Tahmini	13.800.000,00 TL
Tespitler	<ul style="list-style-type: none"><li>• Denklik merkezlerine verilen eğitimlerin yeterli düzeyde olmaması</li><li>• Denklik merkezi çalışanlarında yer/görev değişikliği kaynaklı personel değişikliklerinin yaşanması</li></ul>
İhtiyaçlar	<ul style="list-style-type: none"><li>• Yabancı dil uzmanı eksikliğini giderilmesi</li><li>• Denklik Merkezi personeline eğitim verilmesi</li></ul>

<b>Amaç 7</b>	Türkiye Yüzyılı vizyonu doğrultusunda fiziki ve teknolojik altyapısıyla güçlü, nitelikli personelle eğitime erişimi ve eğitimde kaliteyi artıracak, etkin ve hesap verebilen kurumsal yapıyı geliştirmek.						
<b>Hedef 7.1</b>	Öğretmen yetiştirme ve geliştirme süreci, çağın gerektirdiği mesleki gelişim ihtiyaçları doğrultusunda değerlendirilip güçlendirilerek, personel nitelikleri artırılacaktır.						
<b>Amacın İlgili Olduğu Program/Alt Program Adı</b>	<b>KURUMSAL KAPASİTE</b>						
<b>Amacın İlişkili Olduğu Alt Program Hedefi</b>	<b>Öğretmen ve Yöneticiler</b>						
<b>Performans Göstergeleri</b>	<b>Hedefe Etkisi (%)</b>	<b>Plan Dönemi Başlangıç Değeri</b>	<b>2024</b>	<b>2025</b>	<b>2026</b>	<b>2027</b>	<b>2028</b>
<b>PG-7.1.1 Öğretmen başına düşen yıllık hizmet içi eğitim süresi (Saat)</b>	25	8,12	8,25	8,5	9	9,5	10
<b>PG-7.1.2 Mahalli hizmet içi eğitimlere katılan yönetici sayısı</b>	25	25	30	35	40	45	50
<b>PG-7.1.3 İl düzeyinde sunulan mahalli hizmet içi eğitim sayısı</b>	25	896	920	930	950	980	1000
<b>PG-7.1.4 Yurtdışında hizmet içi eğitim/işbaşı gözlem faaliyetine katılan personel sayısı</b>	25	49	54	60	65	70	75

<b>Sorumlu Birim</b>	<b>Öğretmen Yetiştirme ve Geliştirme Hizmetleri Şubesi</b>
<b>İş Birliği Yapılacak Birim(ler)</b>	SGHŞ, BİETHŞ, DÖHŞ, HBÖHŞ, MTEHŞ, OHŞ, ÖERHŞ, ÖÖKHŞ, TEHŞ,
<b>Stratejiler</b>	<p><b>S-7.1.1</b> Öğretmenlerin ve okul yöneticilerinin mesleki gelişimlerini sürekli desteklemek üzere üniversitelerle ve STK'lerle yüz yüze, örgün ve/veya uzaktan eğitim iş birlikleri hayata geçirilerek eğitimler düzenlenecek ve öğretmenlerin mesleki gelişim programları, güncel ihtiyaçlar temelinde bölgenin, okulun ve öğretmenin gereksinimlerine uygun şekilde belirlenerek okullarda uygulanacaktır.</p> <p><b>S-7.1.2</b> Okul yöneticileri ve öğretmenlerin yurtdışında hizmet içi eğitim ve işbaşı gözlem faaliyetlerine katılımlarına yönelik uygulamalara ağırlık verilerek mesleki gelişimleri desteklenecektir.</p>
<b>Riskler</b>	Değişen teknolojik gelişmelere karşı uyum
<b>Maliyet Tahmini</b>	27.600.000,00 TL
<b>Tespitler</b>	<ul style="list-style-type: none"> <li>• Yönetici ve öğretmenlerin mesleki gelişim eğitimlerinde üniversiteler ile yeterli düzeyde iş birliği imkânı sağlanamaması</li> <li>• Öğretmen ve yöneticilere verilen mesleki gelişim eğitimlerinin nitelik ve niceliğinin geliştirilmeye açık olması</li> <li>• Öğretmenlerin talep ettikleri düzeyde eğitim alamaması</li> <li>• Öğretmenlerin mesleki gelişim ihtiyaç ve önceliklerini belirlemede okulların ihtiyaçlarının yeterli düzeyde dikkate alınmaması</li> <li>• Pedagojik formasyon eğitimlerinin, öğretmenleri yeterli düzeyde mesleğe hazırlayamaması</li> </ul>
<b>İhtiyaçlar</b>	<ul style="list-style-type: none"> <li>• İhtiyaç duyulan alanlarda öğretmen ve yöneticilere üniversiteler aracılığıyla mesleki gelişim eğitimlerinin verilmesi</li> <li>• Mesleki gelişimde, yerel ihtiyaçlara duyarlı ve okul bağlamıyla uyumlu yeni yaklaşımlar olarak tanımlanan mesleki gelişim toplulukları, okul temelli mesleki gelişim ve öğretmen-yönetici hareketlilik programlarının yaygınlaştırılması ve öğretmenlerin bu faaliyetlere erişilebilirliğinin artırılması</li> <li>• Pedagojik formasyona ilişkin eğitimlerin adayların uygulama becerilerini önceleyecek biçimde yeniden ele alınması</li> </ul>

<b>Amaç 7</b>	Türkiye Yüzyılı vizyonu doğrultusunda fiziki ve teknolojik altyapısıyla güçlü, nitelikli personelle eğitime erişimi ve eğitimde kaliteyi artıracak, etkin ve hesap verebilen kurumsal yapıyı geliştirmek.						
<b>Hedef 7.2</b>	Eğitim Sistemimizi en uygun teknoloji ile bütünleştirerek eğitim faaliyetlerinin kesintisiz olarak sürdürülmesine ve ülkemizin bilgi toplumu olmasına katkı sağlanacaktır.						
<b>Amacın İlgili Olduğu Program/Alt Program Adı</b>	<b>KURUMSAL KAPASİTE</b>						
<b>Amacın İlişkili Olduğu Alt Program Hedefi</b>	<b>Bilişim</b>						
<b>Performans Göstergeleri</b>	<b>Hedefe Etkisi (%)</b>	<b>Plan Dönemi Başlangıç Değeri</b>	<b>2024</b>	<b>2025</b>	<b>2026</b>	<b>2027</b>	<b>2028</b>
<b>PG-7.2.1 Okullara sağlanan etkileşimli tahta sayısı</b>	50	2538	11.700	12.000	12.200	12.300	13.000
<b>PG-7.2.2 Yenilikçi sınıf kurulan okul sayısı</b>	50	0	1	2	2	3	3

<b>Sorumlu Birim</b>	<b>Bilgi İşlem ve Eğitim Teknolojileri Hizmetleri Şubesi</b>
<b>İş Birliği Yapılacak Birim(ler)</b>	DÖHŞ, HBÖHŞ, MTEHŞ, OHŞ, ÖDSHŞ, ÖERHŞ, ÖÖKHŞ, TEHŞ
<b>Stratejiler</b>	<b>S-7.2.1</b> Etkileşimli tahta ile yenilikçi sınıf donatım malzemeleri temini için ihtiyaç talebi oluşturulacaktır. <b>S-7.2.2</b> Okullara “yenilikçi sınıflar” kurulmasına dönük çalışmalar yapılacaktır.
<b>Riskler</b>	<ul style="list-style-type: none"><li>• Olağanüstü durumlarda (deprem, salgın hastalık vb.) verilen hizmetlerde yaşanabilecek aksaklıklar</li><li>• Bakım-onarım ihtiyacının zamanında giderilememesi</li><li>• Teknolojinin beklenenden daha hızlı gelişmesi</li></ul>
<b>Maliyet Tahmini</b>	25.200.000,00 TL
<b>Tespitler</b>	<ul style="list-style-type: none"><li>• Teknolojik altyapı ve donanım açısından bölgesel farklılıklar</li><li>• Eğitim ortamlarında teknolojik olanaklardan daha fazla yararlanma imkânı</li><li>• Öğrencilerin eğitim teknolojilerini kullanmaya yatkınlığı</li></ul>
<b>İhtiyaçlar</b>	<ul style="list-style-type: none"><li>• Teknolojik altyapı ve donanım açısından bölgesel farklılıklarının ortadan kaldırılması amacıyla ağ altyapısı, internet erişimi ve fiziki yeterliliklerin geliştirilmesi</li></ul>



T.C.  
GEBZE KAYMAKAMLIĞI  
İLÇE MİLLÎ EĞİTİM MÜDÜRLÜĞÜ

2024-2028  
**STRATEJİK**  
PLANI

4

# MALİYETLENDİRME





## 4. MALİYETLENDİRME

Müdürlüğümüz 2024-2028 Stratejik Planı'nın maliyetlendirilmesi sürecindeki temel gaye; stratejik amaç, hedef ve stratejilerin gerektirdiği maliyetlerin ortaya konulması suretiyle politika tercihlerinin ve karar alma sürecinin rasyonelleştirilmesine katkıda bulunmaktır. Bu sayede stratejik plan ile bütçe arasındaki bağlantı güçlendirilecek ve harcamaların önceliklendirilmesi süreci iyileştirilecektir. Bu bölümde, strateji maliyetlerinden stratejik hedefin maliyeti, stratejik hedeflerin maliyetlerinden stratejik amaçların maliyeti ve stratejik amaçların maliyetlerinden stratejik planın maliyeti elde edilmiştir.

Müdürlüğümüzün stratejik planında 7 amaç ve 21 hedef bulunmaktadır. Söz konusu amaç ve hedeflere ilişkin beş yıllık tahmini bütçe dağılımları tablolarda gösterilmiştir.

Tablo-13. Amaç ve Hedef Maliyetleri Tabloları

AMAÇ-HEDEF NO	2024	2025	2026	2027	2028	TOPLAM MALİYET
AMAÇ 1	28.650.00	34.700.000	41.640.000	47.850.000	55.360.000	208.200.000
HEDEF 1.1	5.500.000	7.100.000	8.300.000	9.200.000	11.400.000	41.500.000
HEDEF 1.2	5.500.000	7.100.000	8.300.000	9.200.000	11.400.000	41.500.000
HEDEF 1.3	9.750.000	11.300.000	14.000.000	16.750.000	18.200.000	70.000.000
HEDEF 1.4	7.900.000	9.200.000	11.040.000	12.700.000	14.360.000	55.200.000

AMAÇ-HEDEF NO	2024	2025	2026	2027	2028	TOPLAM MALİYET
AMAÇ 2	23.110.000	28.750.000	33.152.000	38.340.000	42.408.000	165.760.000
HEDEF 2.1	5.850.000	7.210.000	8.280.000	9.760.000	10.300.000	41.400.000
HEDEF 2.2	7.580.000	9.780.000	11.072.000	12.620.000	14.308.000	55.360.000
HEDEF 2.3	5.850.000	7.210.000	8.280.000	9.760.000	10.300.000	41.400.000
HEDEF 2.4	3.830.000	4.550.000	5.520.000	6.200.000	7.500.000	27.600.000
HEDEF 2.5	9.760.000	10.300.000	8.280.000	9.760.000	10.300.000	41.400.000

AMAÇ-HEDEF NO	2024	2025	2026	2027	2028	TOPLAM MALİYET
AMAÇ 3	11.340.000	13.980.000	16.560.000	19.920.000	21.000.000	82.800.000
HEDEF 3.1	3.780.000	4.660.000	5.520.000	6.640.000	7.000.000	27.600.000
HEDEF 3.2	3.780.000	4.660.000	5.520.000	6.640.000	7.000.000	27.600.000
HEDEF 3.3	3.780.000	4.660.000	5.520.000	6.640.000	7.000.000	27.600.000

AMAÇ-HEDEF NO	2024	2025	2026	2027	2028	TOPLAM MALİYET
AMAÇ 4	17.530.000	21.070.000	24.840.000	29.100.000	31.660.000	124.200.000
HEDEF 4.1	3.780.000	4.660.000	5.520.000	6.640.000	7.000.000	27.600.000
HEDEF 4.2	7.900.000	9.200.000	11.040.000	12.700.000	14.360.000	55.200.000
HEDEF 4.3	5.850.000	7.210.000	8.280.000	9.760.000	10.300.000	41.400.000

AMAÇ-HEDEF NO	2024	2025	2026	2027	2028	TOPLAM MALİYET
AMAÇ 5	7.560.000	9.320.000	11.040.000	13.280.000	14.000.000	55.200.000
HEDEF 5.1	3.780.000	4.660.000	5.520.000	6.640.000	7.000.000	27.600.000
HEDEF 5.2	3.780.000	4.660.000	5.520.000	6.640.000	7.000.000	27.600.000

AMAÇ-HEDEF NO	2024	2025	2026	2027	2028	TOPLAM MALİYET
AMAÇ 6	5.380.000	6.760.000	8.280.000	9.940.000	11.040.000	41.400.000
HEDEF 6.1	3.780.000	4.660.000	5.520.000	6.640.000	7.000.000	27.600.000
HEDEF 6.2	1.600.000	2.100.000	2.760.000	3.300.000	4.040.000	13.800.000

AMAÇ-HEDEF NO	2024	2025	2026	2027	2028	TOPLAM MALİYET
AMAÇ 7	7.560.000	9.320.000	11.040.000	13.280.000	14.000.000	55.200.000
HEDEF 7.1	3.780.000	4.660.000	5.520.000	6.640.000	7.000.000	27.600.000
HEDEF 7.2	3.780.000	4.660.000	5.520.000	6.640.000	7.000.000	27.600.000

	2024	2025	2026	2027	2028	TOPLAM MALİYET
AMAÇ TOPLAM	72.480.000	123.900.000	146.552.000	171.710.000	189.468.000	732.760.000
Genel Yönetim Gideri	37.500.000	63.650.000	76.600.000	88.600.000	98.700.000	380.550.000
TOPLAM KAYNAK	109.980.000	187.550.000	223.152.000	260.310.000	288.168.000	1.113.310.000



T.C.  
GEBZE KAYMAKAMLIĞI  
İLÇE MİLLİ EĞİTİM MÜDÜRLÜĞÜ

2024-2028  
**STRATEJİK**  
PLANI

5

# İZLEME VE DEĞERLENDİRME



## 5. İZLEME DEĞERLENDİRME

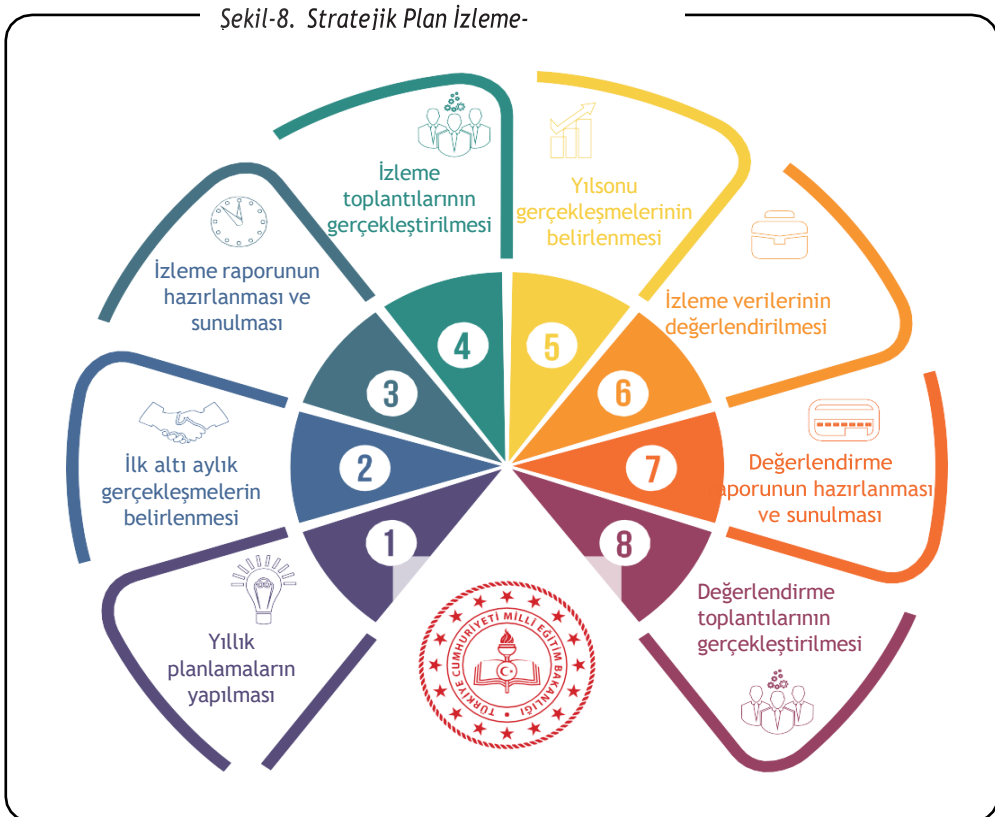
Stratejik planlarda yer alan amaç ve hedeflere ulaşma durumlarının tespiti ve bu yolla stratejik planlardaki amaç ve hedeflerin gerçekleştirilebilmesi için gerekli tedbirlerin alınması izleme ve değerlendirme ile mümkün olmaktadır.

Müdürlüğümüz 2024-2028 Stratejik Planı İzleme ve Değerlendirme Modelinin çerçevesini;

1. Performans göstergeleri ve stratejiler bazında gerçekleşme durumlarının belirlenmesi,
2. Performans göstergelerinin gerçekleşme durumlarının hedeflerle kıyaslanması,
3. Stratejiler kapsamında yürütülen faaliyetlerin Bakanlık faaliyet alanlarına dağılımının belirlenmesi
4. Sonuçların raporlanması ve paydaşlarla paylaşımı,
5. Hedeflerden sapmaların nedenlerinin araştırılması,
6. Alternatiflerin ve çözüm önerilerinin geliştirilmesi süreçleri oluşturmaktadır.

### 5.1. İZLEME VE DEĞERLENDİRME SÜRECİNİN İŞLEYİŞİ

Stratejik plan izleme ve değerlendirme sürecine detaylı bakıldığında ise aşağıdaki şema ortaya çıkmaktadır:



Performans hedeflerinin gerçekleştirme durumları hakkında “stratejik plan izleme raporu” hazırlanacaktır. Bu aşamada amaç, varsa öncelikle yıllık hedefler olmak üzere, hedeflere ulaşılmasının önündeki engelleri ve riskleri belirlemek ve yıllık hedeflere ulaşılmasını sağlamak üzere gerekli tedbirler alınacaktır.

Yılın tamamına ilişkin ikinci izleme kapsamında, Strateji Geliştirme Şubesi tarafından harcama birimlerinden sorumlu oldukları performans göstergeleri ve stratejiler ile ilgili yıl sonu gerçekleştirme durumlarına ait veriler toplanarak konsolide edilecektir. Bu aşamadaki amaç, varsa öncelikle plan sonu hedefler olmak üzere, hedeflere ulaşılmasının önündeki engelleri ve riskleri belirlemek ve plan sonu hedeflere ulaşılmasını sağlamak üzere gerekli tedbirler alınacaktır. Değerlendirmeler ilgililik, etkililik, etkinlik ve sürdürülebilirlik gibi kriterlere göre yapılacaktır. İzleme ile değerlendirme toplantıları, ihtiyaca göre daha kısa dönemler halinde de gerçekleştirilebilecektir.

İzleme ve değerlendirme sürecinde temel sorumluluk üst yöneticidedir. Hedeflerin ve ilgili performans göstergeleri ile risklerin takibi, hedeften sorumlu birimin harcama yetkilisinin; hedeflerin gerçekleştirme sonuçlarının harcama birimlerinden alınarak konsolide edilmesi, analizi, değerlendirilmesi ve üst yöneticiye sunulması ise Strateji Geliştirme Hizmetlerinin sorumluluğundadır.

Performans göstergelerinin izlenmesinde standartlaşmanın sağlanması ve güvenilirliğin temin edilmesi önemli bir konudur. Bu sebeple performans göstergelerinin kimlik kartı olarak nitelendirilebilecek “Performans Göstergesi Kartı” geliştirilmesi uygulaması yürütülmüştür. Müdürlüğümüze özgü geliştirilen performans göstergesi kartı ile her bir performans göstergesinin veri kaynağı, analitik çerçevesi, kapsamı, veri temin dönemi, ilişkili olduğu stratejiler, sorumlu birim gibi birçok bilgi kayıt altına alınmıştır. Bu yolla performans göstergelerine ilişkin izleme verilerinin güvenilirliğinin ve karşılaştırılabilirliğinin güvence altına alınması sağlanmıştır.

**6. EKLER**

Tablo-14. Hedef Kartı Sorumlulukları Tablosu

HEDEF	TEHŞ	OHŞ	İEHŞ	BİETHŞ	DÖHŞ	HHS	ÖÖKHŞ	DHŞ	HBÖHŞ	MTEHŞ	YYHŞ	ÖERHŞ	İSGB	ÖYGHŞ	SGHŞ	YÖYHŞ	ÖDSHŞ	EMB
1.1	S		İ	İ	İ	İ												
1.2	S		İ	İ			İ											
1.3	S		İ	İ	İ			İ	İ									
1.4	S	İ		İ	İ		İ											
2.1		S		İ	İ	İ	İ			İ								
2.2		S		İ	İ	İ	İ			İ								
2.3		İ		İ	S					İ	İ							
2.4		İ		İ			İ		İ	S								
2.5		İ		İ			İ			S	İ							
3.1				İ					S			İ						
3.2				İ					S									
3.3									S				İ					
4.1	İ	İ	İ	İ	İ		İ			İ		S						
4.2	İ	İ		İ	İ		İ			İ		S						
4.3	İ	İ			İ	İ	İ		İ	İ		S		İ				
5.1	İ	İ		S	İ		İ		İ	İ		İ		S				
5.2	İ	İ	İ	İ	İ			İ	İ	İ		İ	S					
6.1	İ	İ			İ					İ		İ			S			
6.2				İ												S		
7.1	İ	İ		İ	İ		İ		İ	İ		İ		S	İ			
7.2	İ	İ		S	İ		İ		İ	İ		İ					İ	



T.C.  
GEBZE KAYMAKAMLIĞI  
İLÇE MİLLÎ EĞİTİM MÜDÜRLÜĞÜ

Telefon

0(262) 280 43 00

Belgegeçer

0 (262) 641 10 39

Adres

Güzeller Mahallesi Kavak Caddesi No: 7

Gebze / KOCAELİ

<https://gebze.meb.gov.tr/>